

खण्ड १

परिचय

काठमाण्डौ उपत्यकाको उत्तर शिरानमा खानेपानीको मूल श्रोतको रूपमा रहेको शिवपुरी क्षेत्रमा बढ्दो जनसंख्याको चापवाट भएको वन विनास, भू-क्षयलाई नियन्त्रण गर्न आ.व. २०३१/३२ मा शिवपुरी जलाधार तथा वन्यजन्तु आरक्ष परियोजना संचालन गरियो । जम्मा १४४ वर्ग कि.मि. क्षेत्रफलमा फैलिएको क्षेत्रलाई पछि वि.सं. २०५८ सालमा राष्ट्रिय निकुञ्ज घोषणा गरि सोही अनुरूप संरक्षण र व्यवस्थापन गर्ने कार्य भईरहेको छ । मध्य पहाडी पारिस्थिकीय प्रणालीलाई प्रतिनिधित्व गर्ने यस क्षेत्र वनस्पति तथा जीवजन्तुहरुको विविधताको दृष्टिले धनी मानिन्छ । समुन्द्र सतहदेखी १००० मी देखि २७३२ मीको उचाईसम्म फैलिएको यस निकुञ्जमा मुख्यतया Sub tropical देखि Temperate forests र यसै संग सम्बन्धित वन तथा वनस्पतीहरु पाईन्छन् । हालसम्म काठमाण्डौ उपत्यकाको खानेपानीको मुख्य आपूर्ती यसै निकुञ्जवाट भईरहेको हुनाले यसको संरक्षण महत्वपूर्ण मानिन्छ ।

शिवपुरी राष्ट्रिय निकुञ्ज क्षेत्रलाई विशेष गरी क) मध्य पहाडी क्षेत्रको जैविक विविधताको दृष्टिले धनी क्षेत्र, ख) काठमाण्डौ उपत्यकाको लागी खानेपानीको आपूर्ती केन्द्र, ग) सांस्कृतिक सम्पदा तथा पर्यटन केन्द्र घ) अध्ययन तथा अनुसन्धानको क्षेत्र र ङ) काठमाण्डौ उपत्यकाको प्रदुषण नियन्त्रण गर्ने क्षेत्रको रूपमा चिनिन्छ (रा.प्र.सं.कोष,२००४) ।

१.१ भौतिक अवस्थिती

काठमाण्डौ उपत्यकाको उत्तरी सिमानामा अवस्थित यस निकुञ्जले काठमाण्डौ, नुवाकोट र सिन्धुपाल्चोक जिल्लामा फैलिएको छ । भौगोलिक रूपमा यसको अवस्थिती २७°४५'-२७°५२' उत्तर अक्षांश तथा ८५°१५'-८५°३०' पूर्व देशान्तरसम्म फैलिएको छ । निकुञ्जको पूर्व पश्चिम लम्वाई २०-२४ कि.मि. तथा उत्तर दक्षिण चौडाई ८-१० कि.मि. रहेको छ । यस निकुञ्जलाई राजधानी शहर तथा अन्तर्राष्ट्रिय विमानस्थलवाट सवैभन्दा नजिक रहेको मानिएको छ । यस निकुञ्जको पूर्वमा सिन्धुपाल्चोक जिल्लाको चिसापानी देखि पश्चिममा नुवाकोट जिल्लाको ककनीसम्म फैलिएको छ ।

१.२ निकुञ्ज स्थापनाका उद्देश्यहरु:

मुख्य रूपमा निकुञ्जको उद्देश्यहरु निम्न वमोजिम रहेका छन्:

- जैविक विविधता संरक्षण गर्ने ।
- जलाधार क्षेत्रलाई उचित व्यवस्थापन गरि खानेपानी दिगो रूपमा खानेपानी उत्पादन गर्ने ।
- पर्यापर्यटनको माध्यमवाट पर्यटन व्यवसायको विकास गर्ने ।
- निकुञ्ज क्षेत्रलाई संरक्षण शिक्षा दिन नमुनाको रूपमा विकास गर्ने ।
- मध्यवर्ती क्षेत्र कार्यक्रम मार्फत जैविक विविधता संरक्षण तथा सामुदायिक विकासमा स्थानिय वासिन्दाहरुको सहभागीता बढाउने ।

खण्ड २

श्रोत साधन

२.१ जैविक विविधता:

२.१.१ वन तथा वनस्पती:

यस निकुञ्जले नेपालको मध्य-पहाडी क्षेत्रको जैविक विविधताको प्रतिनिधित्व गर्दछ । मुख्यतया प्राकृतिक पुनरुत्पादनवाट हुर्केको वन पाईने भए पनि केही नाङ्गो डाँडाहरुमा वृक्षारोपण गरि विकास गरिएको वन क्षेत्रले २००० हे. क्षेत्र ओगटेको छ । क्षेत्रफलमा सानो क्षेत्र भएता पनि यसको उचाईगत विविधता (१००० मी. देखी २७३२ मी.) ले गर्दा विभिन्न चार प्रकारका वन पाइन्छ । यसैगरि यस निकुञ्ज क्षेत्रभित्र ३५ प्रजातीका गैरकाष्ठ वन पैदावार पाईन्छ जसमध्ये लोकता, वोभो, धसिंगरे, १२९ प्रजातीका च्याउ (श्रेष्ठ र जोशी, १९९६) महत्वपूर्ण छन् । यस निकुञ्जमा जम्मा ५० प्रजातीका रैथाने समेतका २१२२ प्रजातीका फूल फूलने वनस्पती प्रजाती पाईन्छन् (शाक्य र साथीहरु, १९९७) ।

वनका प्रकारहरु:

1. Lower Mixed Hardwood Forests: 1000-1500 m

<i>Schima wallichii</i>	<i>Castanopsis spp</i>
<i>Alnus nepalensis</i>	<i>Myrica esculanta</i>
<i>Toona ciliata</i>	<i>Madhuca indica</i>
<i>Albizia sp</i>	

2. Chirpine Forests: 1000-1600 m

<i>Pinus roxburghii</i>	<i>Castanopsis indica</i>
<i>Myrica esculanta</i>	<i>Pyrus pashia</i>

3. Upper Mixed Hardwood Forests: 1500-2700 m

<i>Aesculus sp</i>	<i>Acer sp</i>
<i>Juglans regia</i>	<i>Fraxinus sp</i>
<i>Alnus nepalensis</i>	<i>Salix sp</i>
<i>Quercus sp</i>	<i>Lithocarpus sp</i>
<i>Celtis sp</i>	

4. Oak Forests: 2300-2700 m

<i>Quercus semicarpifolia</i>	<i>Eurya acuminate</i>
<i>Quercus leucotricophora</i>	<i>Illex dipyrens</i>



Michellia champaca
Symplocos sp

Rhododendron arboretum
Lithocarpus sp

२.१.२ जीवजन्तु:

स्तनधारी:

शिवपुरी रा.नि.क्षेत्रमा २० प्रकारका स्तनधारी प्रजाती पाईन्छन् जसमा घोरल (Goral), रातो वाँदर (Rhesus macaque), ढेंडु (Common langur), चितुवा (Common leopard), ध्वाँसे चितुवा (Clouded leopard), Yellow throated martin, हिमाली कालो भालु (Tibetan black bear) (BPP, 1995) लगायत १० प्रजातीहरु CITES को विभिन्न अनुसुची भित्र पर्दछन् । अन्य प्रजातीहरुमा रतुवामृग, वँदेल, दुम्सी, लोखर्के जस्ता प्रजातीहरु पाईन्छ ।

पंछी:

रैथाने तथा वसाईसराई गरि आउने चराहरुले समेत यस निकुञ्जलाई प्राकृतिक वासस्थानको रुपमा प्रयोग गरेको पाईन्छ । यस निकुञ्ज क्षेत्रमा अनुसुची १ मा उल्लेख भए वमोजिमका जम्मा ३११ प्रजातीका चराहरु रेकर्ड गरिएको छ जसमध्ये ११७ प्रजातीका वसाई सराई गरि आउने चराहरु पर्दछन् । यस निकुञ्जमा पाईने चराहरुमध्ये White backed vulture, Himalayan griffon, Black vulture, Beard vulture (Nepali, H.S. and Suwal R. 2007), Dark kite, Hen harrier, Northern goshwak, Sparrow hawk, Sikhra, Common buzzard, Asian Black eagle, Steppe eagle (BPP, 1995) पाईन्छन् । यसको अतिरिक्त Falco severus, Common tailorbird, Orange bellied leafbird, Green Magpie, Blue-throated Flycatcher, Bushchat, White rumped vulture, Indian Cuckoo, Eurasian Cuckoo, Bulbul, Blue robbin, Swift, Warbler and Bablers, Kalij pheasant आदि महत्वपूर्ण छन् ।



किटपतंगः

यस निकुञ्जमा १०२ प्रजातीका पुतलीहरु रेकर्ड गरिएको छ जसमध्ये Kaise-I-hind butterfly (*Teinopalpus imperalis*), Susceptible endemic sub species of *Oryolyce verdhana nepalica* (Smith, 1996), Himalayan dragonfly (*Epiophlebia laidla*) महत्वपूर्ण छन् ।

२.२ जलसम्पदा

२.२.१ परिचयः

पहाडी भूभागवाट वग्ने स्थायी तथा अस्थायी नदी तथा खोलाहरु गरि यस निकुञ्जमा सीमसार क्षेत्रहरु छन् । नेपालका महत्वपूर्ण सप्तकोशी, सप्तगण्डकी र वागमती नदी प्रणाली गरि तीनवटा नदीमा यहाँका खोलाहरु गई मिसिन्छन् । यी मध्ये अधिकांश सिमसार वागमती जलाधार भित्र पर्दछन् भने उत्तरी भाग त्रिशुली नदिमा र पुर्वी भागवाट ईन्द्रावती नदिमा मिसिन्छ । वागमती नदीमा मिसिने प्रमुख खोलाहरुमा वागमती, स्यालमती, नागमती, विष्णुमती, अल्लेखोला आदि हुन भने त्रिशुली नदीमा मिसिने खोलाहरुमा चिसापानी खोला, हुङ्गे खोला, रोह्लचे खोला, ककनी खोला प्रमुख छन् । यसको अतिरिक्त ईन्द्रावती नदीमा मिसिने खोलामा न्त्यु खोला, ठाडोखोला, हैवुङ्ग खोला प्रमुख हुन् (ShNP, 2063/64)। उल्लेखित नदीहरुमध्ये वागमती नदी प्रणाली अन्तर्गतका खोला तथा खोल्सा खोल्सीहरुवाट वग्ने पानीवाट काठमाण्डौं उपत्यकाको ४० प्रतिशत खानेपानीको मागलाई आपूर्ति गर्दै आएको छ (रा.प्र.सं.कोष, २००४) ।



२.२.२ पानी उत्पादन तथा संकलनः

यस राष्ट्रिय निकुञ्जवाट उत्पादन भएको पानी काठमाण्डौं उपत्यका खानेपानी लिमिटेडले संकलन गरि काठमाण्डौं उपत्यकामा आपूर्ति गर्ने गरेको छ । यसको अतिरिक्त स्थानिय वासिन्दाहरुले खानेपानी, सिंचाई तथा अन्य घरायसी प्रयोजनका लागि दैनिक रुपमा उपभोग गरिरहेका छन् । वर्षातको पानी संरक्षण पोखरीहरु (Conservation ponds) को माध्यमबाट वढी समयसम्म अडाउन सकिने भएकोले हुन सक्नेसम्मका ठाउँहरुमा संरक्षण पोखरीहरु निर्माण गर्दै लैजाने उद्देश्यले आ.व.०५४।०५५ देखि संरक्षण पोखरीहरु निर्माण गर्न शुरु गरिएकोमा हाल श्रोत साधनको अभावको कारण हाल सो कार्यक्रम स्थगित जस्तै बनेको छ जसअनुसार धाप पोखरी निर्माण गरिएको थियो । संरक्षण पोखरीको निर्माण तथा महत्वपूर्ण सिमसार क्षेत्र धापको उचित व्यवस्थापन गर्न सकिनेमा पानी recharge rate अझ बढाउन सकिने सम्भावना छ ।

यथेष्ट अध्ययन अनुसन्धान नभएकोले मौजुदा जलसम्पदा भित्र के कति मात्रामा जीवजन्तुको प्रचुरता छ भन्ने यकिन गर्न सकिएको छैन । वर्षभरि नै विभिन्न चाडपर्वहरुमा विशेष गरि हिन्दु धर्मावलम्बीहरुले पवित्र स्नानको लागि यस निकुञ्ज भ्रमण गर्ने भएकोले आन्तरिक पर्यटन अभिवृद्धि गर्न समेत यहाँको जल सम्पदाले महत्वपूर्ण भूमिका खेल्न सक्ने देखिन्छ ।

२.२.३ खानेपानी आपूर्ति प्रणाली:

काठमाण्डौं शहर खानेपानीको लागि यस निकुञ्जवाट नेपाल खानेपानी लिमिटेडले खानेपानी संकलन गरि वितरण गरिएको छ :

खानेपानी संकलन केन्द्र रहेको स्थान	पाँचमाने	पानीमुहान/बूढानिलकण्ठ	सुन्दरीजल
प्रसोधन केन्द्र रहेको स्थान	बालाजु	वाँसवारी	सुन्दरीजल
पानी संकलन गरिएका खोलाहरु	ठूलो खोला अल्ले खोला बाउँड खोला भण्डारे खोला	विष्णुमती नदी सानी खोला ठूली खोला	वागमती स्यालमती नागमती

२.२.४ मुख्य सीमसार क्षेत्रहरु:

निकुञ्ज भित्र निम्न वमोजिमका सिमसार क्षेत्रहरु रहेका छन्:

नदी तथा खोला:

वागमती नदी	विष्णुमती नदी	स्यालमती नदी
नागमती नदी	महादेव खोला	शाङ्गला खोला
ठूलो खोला	हैवुङ्ग खोला	अल्ले खोला
ताल, पोखरी तथा रिजर्भ्वार:		
धाप पोखरी	सुन्दरीजल रिजर्भ्वार	मुहान पोखरी
पाँचमाने रिजर्भ्वार		

२.३ भौतिक पुर्वाधार तथा मानव श्रोत साधन:

यस राष्ट्रिय निकुञ्जमा हाल अनुसुची २ मा उल्लेख भए अनुसारका सुविधाप्राप्त गोरेटो/घोडेटो वाटोहरु संचालनमा रहेका छन् । आन्तरिक तथा वाह्य पर्यटकहरुको सुविधाको लागि हाल जम्मा १५ वटा पिकनिक स्पट तथा क्याम्प साईटहरु संचालनमा छन् । निकुञ्ज सुरक्षाको लागि अनुसुची ८ मा उल्लेख गरे वमोजिमका सुरक्षा पोष्ट तथा प्रशासनिक कार्यालयहरु रहेकोमा हाल १० वटा मात्र सुरक्षा पोष्ट तथा प्रशासनिक कार्यालयहरु संचालनमा छन् । नेपाल सरकारबाट स्वीकृत दरवन्दि अनुसार यस निकुञ्ज सुरक्षा तथा व्यवस्थापनको लागि प्रशासनिक तर्फ ६० जना तथा सुरक्षाकर्मी तर्फ नेपाली सेनाको एक गण कार्यरत रहेका छन् ।

खण्ड ३

निकुञ्ज व्यवस्थापन

निकुञ्जको संरक्षण, सम्बर्द्धन गर्न निकुञ्ज प्रशासनका ६० जना कर्मचारी तथा नेपाली सेनाको एउटा गण रहेको छ । निकुञ्ज प्रशासन तथा नेपाली सेनाको संयुक्त प्रयासबाट राष्ट्रिय निकुञ्ज क्षेत्रबाट अनियमित रूपमा वन पैदावारको निष्काशन र वन्यजन्तुहरूको शिकार तथा अन्य अनियमित कृयाकलापहरू नियन्त्रण भै रहेको छ । कार्यालयको नियमित कार्यक्रम अन्तर्गत सेना तथा प्राविधीकहरूको संयुक्त गस्ती, मनिटरिङ्ग, अग्नी नियन्त्रण, चोरी शिकारी नियन्त्रण तथा सरसफाई अदि कार्यक्रमहरू संचालन गरिएको थियो । निकुञ्ज संरक्षणमा स्थानिय समुदायहरूका लागी समेत रहेको मध्यवर्ती क्षेत्रको घोषणा पश्चात पारस्परिक सहयोग वृद्धि भई निकुञ्ज व्यवस्थापनमा सहयोग हुने छ ।



आ.व.२०६४/६५ मा नेपाल सरकारद्वारा स्वीकृत वार्षिक कार्यक्रम अनुसार लक्ष्य गरिएका सम्पूर्ण कार्यक्रमहरू शत प्रतिशत सफलताका साथ सम्पन्न भएका छन् । विगत वर्षहरूमा जस्तै यस वर्ष पनि मुख्य रूपमा शिवपुरी रा.नि. तर्फ १०९७२ हजार तथा मृग अनुसन्धान केन्द्र गोदावरी तर्फ १७१५ हजार गरि जम्मा १२६८७ हजार बजेट विनियोजन भएको थियो । यस आ.व.का प्रमुख कार्यक्रमहरूमा भौतिक पूर्वाधार निर्माण तथा सुधार, जनचेतना अभिवृद्धि कार्यक्रम, वासस्थान/पारिस्थीकीय प्रणाली सुधार, प्रजाती संरक्षण एवं पर्यापर्यटन प्रवर्धन/भौतिक पूर्वाधार सुधार जस्ता कार्यक्रमहरू थिए । आ.व. २०६४/६५ मा संचालन गरिएका कार्यक्रमहरूको विस्तृत विवरण यस पछिका पानाहरूमा खुलाईएको छ ।

वार्षिक प्रगती प्रतिवेदन (शिवपुरी रा.नि.तर्फ)

वार्षिक कार्यक्रम
वार्षिक प्रगती प्रतिवेदन

(बजेट तर्जुमा सम्बन्धित आ.प्र. नियम २१(१) बमोजिमको फाराम)

१ आ.व. २०६४/६५	८ आयोजना शुरू भएको मिति: सालवसाली	११. आयोजनाको कुल लागत रू: शुरूको संसोधित
२ बजेट उपशिर्षक नं. ५९(३/७२०५/५९(४/७२०	९ आयोजना पुराहुने मिति: सालवसाली	क. आन्तरिक
३ मन्त्रालय: श्री वन तथा भू(संरक्षण मन्त्रालय	१० वार्षिक बजेट रू.: १०९७२०००	१. नेपाल सरकार:
४ विभागको नाम: रा.नि.तथा व.ज.सं. विभाग	(क) आन्तरिक:	२. संस्था:
५ आयोजनाको नाम: श्री शिवपुरी राष्ट्रिय निकुञ्ज कार्यालय	१. नेपाल सरकार: १०९७२०००	३. जनसहभागीता:
६ स्थान: (क) जिल्ला: काठमाण्डौ	२. संस्था:	१२ गत आ.व.सम्मको खर्च रू (सोभै भूक्तानी र वस्तुगत समेत)
(ख) गा.वि.स./न.पा.: विष्णु बुढानिलकण्ठ	३. जनसहभागीता:	क. आन्तरिक
७ आयोजना प्रमुखको नाम: श्री पुरन भक्त श्रेष्ठ	(ख) वैदेशिक: १. ऋण:	१. नेपाल सरकार:
	२. अनुदान:	२. संस्था:
		३. जनसहभागीता:
		२. अनुदान:

रू. हजारमा

क्र.सं.	क्रियाकलाप विवरण	ईकाई	आ.व.२०६४/६५ को वार्षिक लक्ष्य			आ.व.२०६४/६५ को प्रगती			कैफियत
			परिमाण	भार	बजेट	परिमाण	वास्तविक खर्च	प्रगती प्रतिशत	
१	२	३	४	५	६	१०	११	१२	
अ) पूंजीगत खर्च अन्तर्गतका कार्यक्रमहरू									
भौतिक पूर्वाधार निर्माण सुधार									
१	फर्निचर			२.२७	५०		५०	१००	
२	सेडहाउस निर्माण	वटा	२	१६.७८	३७०	२	३७०	१००	
३	मोटर साईकल खरिद	वटा	१	४.५४	१००	१	१००	१००	
क)	पूंजीगत खर्च अन्तर्गतको जम्मा		३	२३।५९	५२०		५२०		
आ) चालु खर्च अन्तर्गतका कार्यक्रमहरू									
जनचेतना अभिवृद्धि कार्यक्रम									
१	दिवस समारोह	पटक	३	२.०४	४५	३	४५	१००	
२	साईनबोर्ड निर्माण (सानो)	वटा	५	०.९१	२०	५	२०	१००	
३	मध्यवर्ती क्षेत्रको प्रस्ताव तयारी	पटक	१	११.५६	२५५	१	२५५	१००	
४	कम्प्युटर खरिद	वटा	१	३.१७	७०	१	७०	१००	

५	साईनबोर्ड निर्माण (ठूलो)	वटा	१०	१.८१	४०	१०	४०	१००	
वासस्थान/पारिस्थिकीय प्रणाली सुधार									
१	संरक्षण पर्खाल सुधार	क्रि.मि.	१०	६.८	१५०	१०	१५०	१००	
२	पहिरो नियन्त्रण	स्थान	४	११.३४	२५०	४	२५०	१००	
३	सरसफाई कार्यक्रम	पटक	५	१.१३	२५	५	२५	१००	
प्रजाती संरक्षण									
१	ध्वांसे चितुवाको अवश्यावारे सर्वेक्षण	पटक	१	०.९१	२०	१	२०	१००	
पर्यापर्यटन प्रवर्धन/भौतिक पूर्वाधार सुधार									
१	कार्यालय भवन मर्मत	वटा	२	२.२७	५०	२	५०	१००	
२	विजुली वायरिङ मर्मत	स्थान	४	१.८१	४०	४	४०	१००	
३	घोडेटो/गोरेटो मर्मत सुधार	क्रि.मि.	२०	४.५४	१००	२०	१००	१००	
४	वन पथ मर्मत	क्रि.मि.	६०	६.३५	१४०	६०	१४०	१००	
५	पुलपुलेसा मर्मत	स्थान	५	४.५४	१००	५	१००	१००	
६	पर्खाल मर्मत	क्रि.मि.	१०	६.८	१५०	१०	१५०	१००	
७	ध्वस्त भौतिक संरचना मर्मत संभार	वटा	५	४.५४	१००	५	१००	१००	
८	भवन मर्मत	वटा	५	४.५४	१००	५	१००	१००	
९	खानेपानी व्यवस्था मर्मत	स्थान	३	१.३६	३०	३	३०	१००	
ख)	चालु खर्च अन्तर्गतको जम्मा			७६.४२	१६८५.०		१६८५.०		
ग)	कार्यक्रम खर्च तर्फको जम्मा (अ+आ)			१००.०	२२०५.०		२२०५.०		
घ)	उपभोग संचालन खर्च				७६०१.०				
ङ)	कार्यालय संचालन खर्च				११६६.०				
च)	कूल जम्मा खर्च (ग+घ+ङ)				१०९७२.०				

तयार गर्ने:

चेक गर्ने:

प्रमाणित गर्ने

वार्षिक प्रगती प्रतिवेदन (गोदावरी तर्फ)

वार्षिक कार्यक्रम
वार्षिक प्रगती प्रतिवेदन

(बजेट तर्जुमा सम्बन्धित आ.प्र. नियम २१(१) बमोजिमको फाराम)

१ आ.व. २०६४/६५	आयोजना शुरू भएको मिति:	११. आयोजनाको कुल लागत रू: शुरूको संसोधित
२ बजेट उपशिर्षक नं. ५९(३)(७२०५/५९(४)(७२०	८ सालवसाली	क. आन्तरिक १. नेपाल सरकार: ख. वैदेशिक
३ मन्त्रालय: श्री वन तथा भू(संरक्षण मन्त्रालय	९ आयोजना पुराहुने मिति: सालवसाली	२. संस्था: १. ऋण
४ विभागको नाम: रा.नि.तथा व.ज.सं. विभाग	१० वार्षिक बजेट रू.: १७१५०००	३. जनसहभागीता: २. अनुदान
५ आयोजनाको नाम: श्री शिवपुरी राष्ट्रिय निकुञ्ज कार्यालय	(क) आन्तरिक:	गत आ.व.सम्मको खर्च रू (सोभै भूक्तानी र वस्तुगत समेत)
६ स्थान: (क) जिल्ला: काठमाण्डौ	१. नेपाल सरकार:	१२ क. आन्तरिक १. नेपाल सरकार: ख. वैदेशिक
(ख) गा.वि.स./न.पा.: गोदावरी	२. संस्था:	२. संस्था: १. ऋण
७ आयोजना प्रमुखको नाम: श्री पुरन भक्त श्रेष्ठ	३. जनसहभागीता:	३. जनसहभागीता: २. अनुदान
	(ख) वैदेशिक: १. ऋण:	
	२. अनुदान:	

क्र.सं.	क्रियाकलाप विवरण	ईकाई	आ.व.२०६४/६५ को			आ.व.२०६४/६५ को			कैफियत
			वार्षिक लक्ष्य			प्रगती			
			परिमाण	भार	बजेट	परिमाण	वास्वविक खर्च	प्रगती प्रतिशत	
१	२	३	४	५	६	७	८	९	१०
अ)	पूँजीगत खर्च अन्तर्गतका कार्यक्रमहरू								
	१. नाली निर्माण	वटा	१	५३.५३	२५०	१	२५०	१००	
	२. फर्निचर			४.२८	२०		२०	१००	
क	पूँजीगत खर्च अन्तर्गतको जम्मा			५७.८१	२७०		२७०		
आ)	चालु खर्च अन्तर्गतका कार्यक्रमहरू								
क	प्रजाती संरक्षण								
	१. मृग स्थानान्तरण	पटक	२	३२.१२	१५०	२	१५०	१००	
ख	भौतिक पूर्वाधार निर्माण सुधार								
	१. भवन मर्मत	वटा	२	१०.०६	४७	२	४७	१००	
ख	चालु खर्च अन्तर्गतको जम्मा			४२.१८	१९७				
ग	कार्यक्रम खर्च तर्फको जम्मा क+ख			९९.९९	४६७				
घ	उपभोग संचालन खर्च				१०००			१००	

ड	कार्यालय संचालन खर्च				२४८			१००	
च	कूल जम्मा (ग+घ+ड)				१७१५				

तयार गर्ने:

चेक गर्ने:

प्रमाणित गर्ने

शिवपुरी रा.नि. अन्तर्गतका कार्यक्रमहरु

अ) पुँजीगत खर्च अन्तर्गतका कार्यक्रमहरु

भौतिक पुर्वाधार निर्माण सुधार

शिवपुरी रा.नि.को प्रधान कार्यालय पानीमुहान, मृग अनुसन्धान केन्द्र गोदावरी तथा यस कार्यालयका अन्य सेक्टर कार्यालय र पोष्टहरुमा जम्मा ७० हजार वरावरको फर्निचर खरिद गरिएको थियो । यस आ.व.मा शिवपुरी रा.नि.को गुर्जे भञ्ज्याङ्गमा १ तथा सुन्दरीजल प्रवेशद्वार नजिक १ गरि कूल ३७० हजारको लागतमा २ वटा सेडहाउस निर्माण गर्ने कार्यक्रम सम्पन्न भएको थियो । यसैगरि मृग अनुसन्धान केन्द्रमा १५० मी को नाली निर्माण कार्य गरिएको छ । कार्यालयको काम काजमा प्रभावकारिता वढाउनको लागी स्वीकृत बजेट अनुसार एक थान मोटर साईकल समेत खरिद गरिएको थियो ।

आ) चालु खर्च अन्तर्गतका कार्यक्रमहरु

जनचेतना अभिवृद्धि कार्यक्रम

१ दिवश समारोह

विश्व सिमसार दिवस

हाल विश्वका ९५ भन्दा वढी देशहरुमा प्रत्येक वर्ष फेब्रुअरी, २ तारिखमा मनाउँदै आईएको विश्व सिमसार दिवस यस आ.व. मा पनि Healthy Wetlands Healthy People भन्ने नाराका साथ सुन्दरीजल गा.वि.स.को ओखेनी मा.वि. मा प्रतिस्पर्धात्मक वक्तृत्वकला प्रतियोगिता कार्यक्रम संचालन गरिएको थियो । मुख्य रुपमा सिमसार क्षेत्रको महत्व तथा यसबाट प्राप्त गरिने फाईदा र विशेष रुपमा रामसार क्षेत्रको वारेमा निकुञ्ज क्षेत्रका वरिपरिका विद्यार्थीहरुलाई सु-सुचित गर्ने उद्देश्य अनुसार उक्त कार्यक्रम आयोजना गरिएको थियो । प्रमुख संरक्षण अधिकृतद्वारा उद्घाटन गरिएको उक्त कार्यक्रममा ३ वटा स्थानिय विद्यालय (ओखेनी मा.वि., देवी वालसुधार मा.वि. र सुन्ताखान मा.वि.) का कक्षा ८ र ९ का विद्यार्थीहरुले स्वतन्त्र रुपमा प्रतिस्पर्दा गरेका थिए ।

जैविक विविधता दिवश



जैविक विविधता भन्नाले समग्र वातावरणमा हुने वंशाणुगत विविधता, प्रजाती विविधता एवं पारिस्थितिकीय प्रणाली विविधता भन्ने बुझिन्छ । क्षेत्रफलको हिसावले सानो क्षेत्र ओगटेको भएपनि जैविक विविधताको दृष्टिकोणले शिवपुरी राष्ट्रिय निकुञ्जलाई एक धनी निकुञ्जको रूपमा लिन सकिन्छ । हाल नेपालका अन्य संरक्षित क्षेत्रहरूमा जस्तै जैविक विविधताको संरक्षण गर्ने कार्यको लागि यस निकुञ्जले प्रत्यक्ष एवं अप्रत्यक्ष रूपमा स्थानिय जनताको सहभागिता जुटाउँदै आएको छ । यसै परिप्रेक्षमा १)

चित्रकला प्रतियोगिता मार्फत विद्यार्थीहरूलाई वन, वातावरण तथा पारिस्थिकीय प्रणाली एवं जैविक विविधता सम्बन्धि प्रारम्भिक ज्ञान दिने र २) सम्बन्धित स्कुलका शिक्षकहरूलाई जैविक वन, वातावरण तथा पारिस्थिकीय प्रणाली एवं जैविक विविधता वारे अभिमुखिकरण गर्ने उद्देश्य अनुसार मे २२ का दिन श्री खड्वालकोट प्रा.वि., जीतपुर, काठमाण्डौंमा प्रतिस्पर्धात्मक चित्रकला कार्यक्रम संचालन गरिएको थियो ।

वन, वन्यजन्तु तथा समग्र पर्यावरणको वारेमा विद्यार्थीहरूले आफ्नो नजरमा आएका वातावरणीय दृष्यहरूको चित्र कोरेका थिए । विद्यार्थीहरूमा यस सम्बन्धमा ज्ञान प्रवाह गर्न सरल माध्यमको रूपमा रहेका शिक्षकहरूलाई पनि सो अवसरमा आवश्यक अभिमुखिकरण गराईएको थियो । वन तथा वातावरण क्षेत्रमा उत्सुकता राख्ने विषय शिक्षकहरूको उत्प्रेरणाका साथ उक्त प्रतिस्पर्धामा भाग लिएका विद्यार्थीहरूले निकै कुशलताका साथ आफ्नो कला कौशल प्रस्तुत गरेका थिए ।

विश्व वातावरण दिवश

हाम्रो समाजमा विद्यालय एक यस्तो प्राथमिक संस्था हो जसमा समाजका सबै सदस्यहरूको चासो रहन्छ



। कुनैपनि विद्यालय, शिक्षक, विद्यार्थी र अविभावकको त्रिकोणात्मक सम्बन्धले संचालन भएको हुन्छ । विद्यालयमा अध्ययनरत विद्यार्थीहरूले प्राप्त गरिरहेको ज्ञान शीप र धारणाहरूलाई पनि समाजका सदस्यहरूले चनाखो भएर अवलोकन गरिरहेका हुन्छन् । आजका वालवालिकाहरूले प्राप्त गरेको ज्ञान शीप र धारणाको दुरगामी प्रभाव समाज र वातावरणमा पर्दछ । यसै तथ्यलाई मध्यनजर गरि जुन ५ मा

पर्ने विश्व वातावरण दिवसको अवसरमा प्रस्तावित मध्यवर्ती क्षेत्रका सरकारी स्कुलका विद्यार्थीहरू विच

प्रतिस्पर्धात्मक हाजीरीजवाफ प्रतियोगिता संचालन गरि मनाईएको थियो । मुख्य रूपमा हाजीरी जवाफ प्रतियोगिता मार्फत विद्यार्थीहरूलाई वन, वातावरण तथा पारिस्थिकिय प्रणाली एवं जैविक विविधता सम्बन्धि प्रारम्भिक ज्ञान दिने उद्देश्य राखिएको थियो ।

“अव वानी सुधारौः न्युन कार्बन उन्मुख अर्थतन्त्र अपनाऔं (Kick the Habit: Towards Low Carbon Economy)” भन्ने नाराका साथ जुन ५, २००८ मा विश्व वातावरण दिवसको उपलक्ष्यमा काठमाण्डौं जिल्ला जीतपुर गा.वि.स. वडा नं. ९ स्थित श्री जितपुर उ.मा.वि., किसनडोलमा अन्तर विद्यालय हाजीरीजवाफ कार्यक्रम संचालन गरिएको थियो । यस राष्ट्रिय



निकुञ्जको प्रस्तावित मध्यवर्ती क्षेत्रमा पर्ने ५ वटा माध्यमिक विद्यालयका १५ जना विद्यार्थीहरू विच प्रतिस्पर्धात्मक रूपमा संचालन गरिएको उक्त कार्यक्रममा वन, वन्यजन्तु, वातावरण तथा जैविक विविधता सम्बन्धि विषयवस्तुमा आधारित भई सो सम्बन्धमा जानकारी मुलक प्रश्नहरू सोधिएको थियो । उक्त कार्यक्रममा शिवपुरी रा.नि.कार्यालयका स.सं.अ.श्री भुमिराज उपाध्यायले स्वागत गर्नु भएको कार्यक्रममा प्रमुख संरक्षण अधिकृत श्री पुरनभक्त श्रेष्ठले वातावरण दिवसको सन्धर्भवारे प्रकाश पार्नु भएको थियो ।

२) साईनबोर्ड निर्माण (सानो/ठूलो)

यस आ.व.मा निकुञ्जको विभिन्न स्थानमा राखिएका साईनबोर्डहरू विग्री काम नलाग्ने अवस्थामा रहेका तथा आवश्यकता अनुसार नयाँ ठाउँहरूमा सुचना मुलक सन्देश सहितका विभिन्न साईजका साईनबोर्डहरू राखिएको छ । सानो र ठूलो साईजका गरि कूल ६० हजारको लागतमा साईनबोर्ड निर्माण गर्ने कार्य सम्पन्न भएको थियो ।

३ मध्यवर्ती क्षेत्रको प्रस्ताव तयारी

यस आ.व.मा शिवपुरी रा.नि.को वरिपरीको क्षेत्रलाई मध्यवर्ती क्षेत्र घोषणाको लागि सुचना संकलन, सिमाना निर्धारण तथा भविष्यमा गर्न सकिने कार्यक्रमहरूको बारे स्थलगत भ्रमण, अन्तक्रिया तथा छलफल गरि प्रस्ताव तयारी गर्ने कार्य सम्पन्न गरि हाल स्वीकृतीको लागि पेश गरिएको छ । यसको विस्तृत विवरण यसै प्रतिवेदनको खण्ड ७ मा उपलब्ध छ ।

४) कम्प्युटर खरिद

स्वीकृत वार्षिक कार्यक्रम अनुसार यस आ.व.मा कूल ७० हजारको लागतमा दुई थान कम्प्युटर खरिद गर्ने कार्य सम्पन्न भएको छ ।

वासस्थान तथा पारिस्थिकीय प्रणाली सुधार

१ संरक्षण पर्खाल सुधार

यस आ.व.मा निकुञ्जको सिमानाको रूपमा रहेको संरक्षण पर्खालको दोश्रो चौमासिकमा ५ कि.मि. तथा तेश्रो चौमासिकमा ५ कि.मि. गरि जम्मा रु. १ लाख ५० हजारको लागतमा जम्मा १० कि.मि. मर्मत सुधार कार्य सम्पन्न भयो ।

२ पहिरो नियन्त्रण

यस आ.व.मा निकुञ्ज भित्रका विभिन्न क्षेत्रहरूमा जम्मा ४ स्थानमा रु. २ लाख ५० हजारको लागतमा पहिरो नियन्त्रण संरचना (टेवा पर्खाल) निर्माण कार्य गरिएको थियो ।

३ सरसफाई कार्यक्रम

यस आ.व. मा निकुञ्जका मुख्य पर्यटन केन्द्रहरू तथा ट्रेकिङ्ग रुटमा स्थानिय विद्यालयका विद्यार्थी तथा स्वयंसेवकहरूको सहभागीतामा सरसफाई कार्य सम्पन्न भयो । मुख्य रूपमा सुन्दरीजल प्रवेशद्वार वरिपरिको स्थल, पानीमुहान देखी नागी गुम्वा, नागी गुम्वा देखि वाघद्वारसम्मका वनभोजस्थल तथा ट्रेकिङ्ग रुटमा सरसफाई गरियो ।



प्रजाती संरक्षण

यस अन्तर्गत यस आ.व.मा शिवपुरी रा.नि. भित्र रा.नि.तथा व.ज.सं. ऐन, २०२९ अनुसार संकटापन्न जनावरको सूचीमा रहेको धवाँसे चितुवाको अवस्थावारे अध्ययन कार्य सम्पन्न भएको छ । मुख्य रूपमा नेपाल सरकारद्वारा स्वीकृत वार्षिक बजेट तथा राष्ट्रिय प्रकृती संरक्षण कोषको आर्थिक तथा प्राविधिक सहयोगमा सम्पन्न गरिएको यस कार्यक्रमवाट यस निकुञ्जमा धवाँसे चितुवा तथा यसका चिन्हहरु फेला नपरेपनि विगतका वर्षहरुमा यस निकुञ्ज तथा वरिपरिको क्षेत्रमा फेला परेको तथा यसको लागी आवश्यक वासस्थान उपलब्ध भए अनुसार भविश्यमा अभै गहन अध्ययन गर्न सकिएमा यसको वास्तविक स्थिती स्पष्ट गर्न सकिने निक्यौल निकालिएको छ । चितुवाको अवस्थावारे सर्वेक्षण गर्ने कार्यक्रमको विस्तृत विवरण यसै प्रतिवेदनको खण्ड ८ को अध्ययन अनुसन्धान शिर्षक अन्तर्गत राखिएको छ ।

पर्यापर्यटन प्रवर्धन/भौतिक पुर्वाधार सुधार

१ कार्यालय भवन मर्मत

२ विजुली वायरिङ्ग

३ घोडेटो/गोरेटो वाटो मर्मत सुधार

४ वनपथ मर्मत

५ पुल पुलेसा मर्मत

६ पर्खाल मर्मत

७ ध्वस्त भौतिक संरचना मर्मत संभार

८ भवन मर्मत

यस आ.व.मा पैदल यात्रीहरूको सहजताको लागि यस निकुञ्ज क्षेत्रभित्रका विभिन्न स्थानमा रहेका पैदल मार्गहरू मर्मत संभार गरिएको थियो । सिमित श्रोत साधनका बावजुद यस आ.व.मा कुल २० कि.मि. पैदल मार्ग मर्मत सम्पन्न गरिएको छ । यसैगरि निकुञ्जको ६० कि.मि. वन पथ मर्मत संभार गरिएको छ । विभिन्न खोला नालाहरूमा रहेका पुल पुलेसाहरू मध्ये जम्मा ५ वटा पुलपुलेसाहरूको मर्मत सुधार समेत यस आ.व. मा गरिएको थियो । निकुञ्जको सिमानाको रूपमा रहेको १११ कि.मि. संरक्षण पर्खाल विभिन्न स्थानमा भत्किएकामा विभिन्न स्थान गरि कुल १० किमिको दुरीमा मर्मत कार्य पनि यसै आ.व.मा सम्पन्न भएको थियो ।

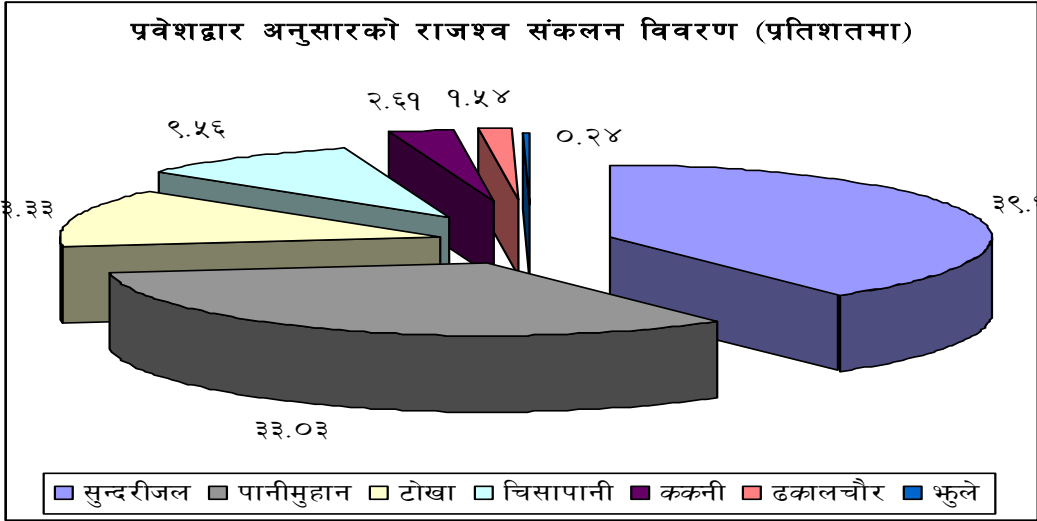
खण्ड ४

राजश्व संकलन

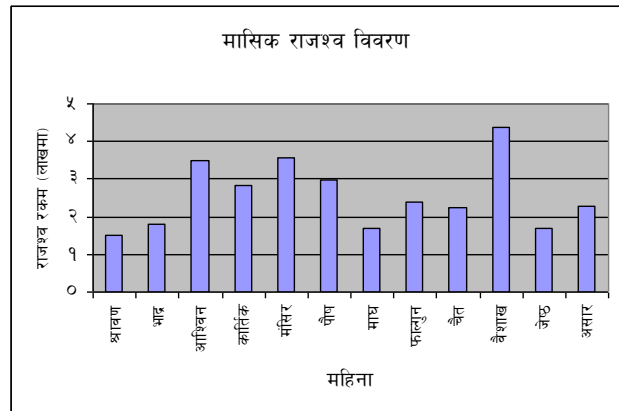
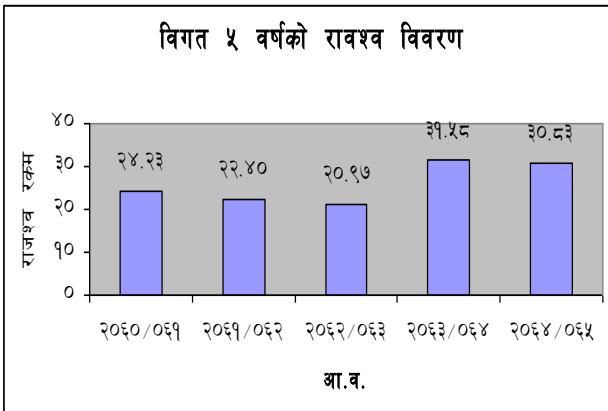
शिवपुरी रा.नि.कार्यालयका जम्मा ६ वटा प्रवेशद्वार तथा पोष्टहरुवाट विभिन्न शिर्षकहरुमा राजश्व संकलन कार्य एक नियमित कार्यको रूपमा सम्पन्न भयो । यस रा.नि.वाट यस आ.व. मा जम्मा ३०.८३ लाख राजश्व आमदानी गरिएको थियो । राजश्व आमदानीका विभिन्न शिर्षकहरु मध्ये प्रमुख श्रोत प्रवेश शुल्क रहेको छ, जसले कुल राजश्वको ९३.३८ % (२८.७९ लाख) हिस्सा ओगटेको छ । यसैगरी दण्ड जरिवानावाट ४.७६% (१.४७ लाख) र वाँकी १.८६ % लिलाम विक्रिवाट (३६.६५ हजार), दरभाउपत्र विक्रि (२०.८० हजार) संकलन भएको थियो । प्रवेशद्वारहरु मध्ये हाल सुन्दरीजल प्रवेशद्वारवाट विभिन्न शिर्षकहरुवाट सबैभन्दा बढी अर्थात १२.२४ लाख राजश्व संकलन गरेको छ भने त्यसपछि क्रमैसंग पानीमुहानवाट १०.१८ लाख, टोखावाट ४.११ लाख, चिसापानीवाट २.९५ लाख र वाँकी प्रवेशद्वारहरुवाट जम्मा १.३५ लाख राजश्व संकलन भएको थियो ।

प्रवेशद्वार आनुसार राजश्व संकलनको विवरण:

क्र.सं.	प्रवेशद्वारको नाम	राजश्व रकम	प्रतिशत	कैफियत
१	सुन्दरीजल	१२२३८३०	३९.६९	
२	पानीमुहान	१०१८३३०	३३.०३	
३	टोखा	४१०९१५	१३.३३	
४	चिसापानी	२९४८६०	९.५६	
५	ककनी	८०४६५	२.६१	
६	ढकालचौर	४७४४८	१.५४	
७	भुले	७४७०	०.२४	
	जम्मा	३०८३३१८	१००	



विगतको देखीको राजश्व संकलनको क्रम हेर्दा यस आ.व.मा पनि तुलनात्मक रूपले सन्तोषजनक मात्रामा राजश्व संकलन भएको छ । विगत वर्षको भन्दा केही कम राजश्व संकलन भएतापनि समग्र राजश्व संकलनको क्रम सुधारोन्मुख देखिन्छ । राजश्व संकलनको क्रमममा यस आ.व.मा सिजन अनुसार प्रत्येक महिनामा फरक फरक मात्रामा राजश्व संकलन भएको छ । जसअनुसार सबैभन्दा बढि वैशाख महिनामा राजश्व संकलन भयो भने सबैभन्दा कम भाद्र महिनामा राजश्व संकलन भयो ।



खण्ड ५ पर्यटन

५.१ पर्यटन आकर्षणका केन्द्र:

आन्तरिक तथा वाह्य पर्यटकहरुको लागी यस निकुञ्जको जैविक विविधता, मनोरम प्राकृतिक भू-दृष्य महत्वपूर्ण आकर्षण हो । यसको अतिरिक्त निकुञ्ज क्षेत्र भित्रका मठ मन्दिर, नदीनाला आदि धार्मिक पर्यटनको दृष्टिले महत्वपूर्ण मानिन्छ । नगरकोट देखि लाङ्गटाङ्गसम्मको प्रसिद्द ट्रेकिङ्ग रुट भित्र पर्ने हुनाले यस निकुञ्जको महत्व अझ बढी भएको महसुस गरिएको छ ।

५.२ प्रवेश शुल्क:

रा.नि.तथा व.ज.सं. ऐन, २०२९ अनुसार यस राष्ट्रिय निकुञ्ज भित्र देहाय वमोजिमका पर्यटक तथा उपकरणहरु प्रवेश वापत देहाय वमोजिमको प्रवेश शुल्क तोकिएको छ :

नेपाली नागरिक	रु. १०१-
विदेशी नागरिक	रु. २५०१-
मोटरसाईकल	रु. १५१-
ट्याक्सी	रु. ४०१-
कार/जीप	रु. ७५१-
मिनिबस/ट्रक	रु. १५०१-
मुभि क्यामरा	रु. ३०००१-

५.३ पर्यटक विवरण

यस आ.व.मा यस निकुञ्ज अन्तर्गतका प्रवेशद्वारहरुवाट जम्मा ६८६४१ जना नेपाली तथा ६७७७ जना विदेशी पर्यटकहरुले भ्रमण गरेका थिए । यस आ.व.मा पनि मुख्य रुपमा trekking, hiking, jungle walk, cycling तथा अध्ययन गर्ने पर्यटकहरु बढी थिए । विगत देखी यस निकुञ्ज भ्रमणको परम्परालाई तुलना गर्दा यस आ.व.तथा गत आ.व.मा उल्लेख्य संख्यामा पर्यटकहरुको वृद्धि भएको छ । विगत १४ वर्ष अघि देखीको तथ्याङ्कलाई यस पछिको तालिकामा प्रस्तुत गरिएको छ ।

आ.व. २०५१/५२ देखि आ.व. २०६४/६५ सम्मको पर्यटकहरूको विवरण:

आ.व.	पर्यटकहरूको संख्या			कैफियत
	नेपाली	विदेशी	जम्मा	
०५१/०५२	७४५०	३४००	१०८५०	
०५२/०५३	२१०००	५१००	२३१००	
०५३/०५४	२०५००	६५००	२७०००	
०५४/०५५	१५५००	६७००	२२२००	
०५५/०५६	१४२००	७९००	२२१००	
०५६/०५७	१२८९६	७६४३	२०५३९	
०५७/०५८	१५४८६	८३४०	२३८२६	
०५८/०५९	२१७६८	८३२६	३००९४	
०५९/०६०	३२२७१	४५७७	३६८४८	
०६०/०६१	३३००७	६०७७	३९०८४	
०६१/०६२	३९३४९	५१५१	४४५००	
०६२/०६३	३९२०८	४५९६	४३८०४	
०६३/०६४	७७२१२	६१७३	८३३८५	
०६४/०६५	६८६४१	६७७७	७५४१८	

खण्ड ६

मृग अनुसन्धान केन्द्र

६.१ परिचय



मृग अनुसन्धान केन्द्र, गोदावरी नेपाल सरकार (राज्य मन्त्रिस्तर) को मिति २०४८ साल मंसीर १६ गतेको निर्णयानुसार नेपाल सरकार/रा.नि.तथा व.ज.सं. विभाग र University of Sydney/Dept. of Animal Health को संयुक्त रुपमा वि.सं. २०४९ माघमा स्थापित भएको थियो । नेपाल सरकारबाट ल.पु. जिल्लाको गोदावरीमा जम्मा १० हेक्टर क्षेत्रफल प्राप्त गरि २०५० साल पौष (डिसेम्बर १९९३) देखि अनुसन्धान कार्य थालनी भएको मा २०५२ चैत्र (मार्च १९९६) मा सगरमाथा रा.नि.वाट कस्तुरी मृगको वीउ प्राणी ल्याईएको थियो । स्थापनाको सुरुमा University of Sydney, Australia, Austalian Embassy SAS funds, ACIAR Australia and GoN/MoF/DNPWC, Nepal को संयुक्त लगानीमा व्यवस्थापन गर्दै आएकोमा रा.नि.तथा व.ज.सं. विभागले आ.व. २०६१/६२ देखि शिवपुरी रा.नि.कार्यालयले व्यवस्थापन गर्दै आएको छ ।

आयोजनको सुरुवातको रुपमा तीनवटा कस्तुरी मृग (२ पोथी र १ भाले), चित्तल १२ तथा रतुवा १५ गरि जम्मा ३० वटा मृगहरुको संख्या रहेको यस अनुसन्धान केन्द्रमा हाल जम्मा ४० वटा मृगहरु मौजुदा छन् ।

क्र.स	मृग प्रजाति	भाले				पोथी			पहचान हुन नसकेको	जम्मा	जम्मा
		वयस्क	अर्ध वयस्क	वच्चा	जम्मा	वयस्क	अर्ध वयस्क	वच्चा			
१.	रतुवा	१	०	०	१	३	०	०	०	४	४
२.	चित्तल	४	१७	४	२५	९	०	०	२	११	३६
कुल जम्मा											४०

यस आ.व. २०६४/६५ मा रतुवा तथा चित्तलहरुलाई उनीहरुको प्राकृतिक वासस्थानमा स्थानान्तरण गर्ने कार्य समेत सम्पन्न भएको छ ।

६.२ अनुसन्धान केन्द्रको उद्देश्य:

- कस्तुरी मृगको वैज्ञानिक तरिकाले प्रजनन गराउने पद्धतिको विकास गरि यस प्राणीको संरक्षणमा टेवा पुऱ्याउने ।
- कस्तुरी मृग एवं नेपालमा पाईने अन्य मृग प्रजातीहरुको पालन सम्बन्धि अध्ययन र अनुसन्धान गरी आवश्यक पूर्वाधारहरु तयार गर्ने ।

६.३ मृग स्थानान्तरण कार्यक्रम:

क) सम्भाव्यता अध्ययन:

मृग अनुसन्धान केन्द्र गोदावरीको क्षेत्रफल स्थापना कालमा १० हे. छ तर हाल पालन गरिएका मृगहरुको संख्या अत्यधिक भएकोले प्राप्त वन क्षेत्र वासस्थानको लागी साँघुरो (crowded) हुँदै गएको र सिमित क्षेत्रमा अन्य समस्या भएको तथा अनुसन्धान केन्द्रबाट नेपाल सरकारलाई आर्थिकभार बढ्दै गईरहेको, तथा लक्ष्य अनुसार कस्तुरी मृगको वच्चा उत्पादन गर्ने श्रोत साधन समेत सिमित भईरहेको अवस्थामा रतुवा तथा चित्तलहरु प्राकृतिक वासस्थानमा छाड्ने उद्देश्य अनुसार अनुसन्धान केन्द्रमा पालिएका मृगहरुलाई स्थानान्तरण कार्यक्रम संचालन गर्नको लागी रा.नि.तथा व.ज.सं.विभागका महानिर्देशक श्री श्याम वजिमयको अध्यक्षतामा रा.नि तथा व.ज.सं. विभाग तथा शिवपुरी रा.नि. का प्राविधिक कर्मचारीहरुको संयुक्त कार्यशाला आयोजना गरिएको थियो । रतुवा र चित्तलको सिमित श्रोतमा संख्या नियन्त्रण गर्ने, वासस्थानका आधारभूत आवश्यकताहरु पूर्ति हुने, सुरक्षाको व्यवस्था भएको, स्थानान्तरणको लागी पहुँच, अनुगमन कार्यको सम्भाव्यता उपर्युक्त प्राकृतिक वासस्थान छनौट गर्ने सम्बन्धमा शिवपुरी रा.नि. को पानीमुहानको माथिल्लोक्षेत्र तथा रतुवाको लागी उचित भएको र चित्तलको लागी उपर्युक्त वासस्थान रुपमा प्रयोग गरिएको थियो । रा.नि.तथा व.ज.सं.विभागका प्राविधिक, शि.रा.नि.का प्राविधिक तथा सदर चिडियाखानाका प्राविधिकको संयुक्त बैठकले मृगलाई कुनैपनि किसिमका वेहोस पार्ने औषधी प्रयोग नगरी भोतिक रुपमा नियन्त्रण गर्ने निर्णय भएको थियो । नयाँ वातावरणमा अनुकूलन हुने क्रममा सम्भावित रोगको संक्रमणलाई न्युनिकरण गर्ने सम्बन्धमा ती मृगहरुलाई प्राविधिक जाँच गरि तिनीहरु मध्ये शारिरीक रुपमा श्वस्थ मृगहरुलाई छनौट गरि स्थानान्तरण गर्ने निर्णय गरिएको थियो ।

ख) तयारी:



रतुवा मृगलाई गाडीमा लोड गर्नको लागि अनुसन्धान केन्द्रमा हाल प्रयोगमा नआएको तर मृगहरूलाई औषधी गर्न वनाईएको सानो ईन्क्लोजर मार्फत क्यारियरमा मानिसहरूले खेदेर लाने व्यवस्था गरिएको थियो भने चित्तलको लागि विस्तारै प्रस्थान विन्दुमा साँघुरो पारिएको करिडर वनाईएको थियो । ट्रकलाई उचित स्थानमा राख्नको लागि खाडल खनी करिडरको सतहसंग

मिलाईएको थियो । करिडरमा पराल तथा उनीहरूको आहारा राखी चित्तलहरूलाई नयाँ वातावरण (ट्रक) संग अभ्यस्त बनाउने प्रयास गरिएको थियो । यसै गरि स्थानान्तरण हुने क्षेत्र (पर्सा व.ज.आ.को कामिनी दह) मा ट्रकको सतहसंग समान हुने गरि च्याम्प तयार गरिएको थियो ।

ग) स्थानान्तरण:

छनौट गरिएको क्षेत्रमा पहिलो चरणमा १९ वटा रतुवालाई शिवपुरी रा.निको जौढिके क्षेत्र तथा दोश्रो चरणमा ७५ वटा चित्तललाई पर्सा वन्यजन्तु आरक्षको आधाभार, चारभैया र कामिनी दह क्षेत्रमा स्थानान्तरण गरिएको थियो । रतुवाको लागि मृगको औषधी गर्नको लागि तयार गरिएको ईन्क्लोजर मार्फत सानो क्यारियरमा पिक-अप भ्यानमा शिवपुरी रा.नि.मा स्थानान्तरण गरिएको थियो । रतुवाको लागि एक पटकमा वढीमा ३/४ को संख्यामा भ्यानमा राखी लगभग ३/४ घण्टा भित्र सम्वन्धित क्षेत्रमा स्थानान्तरण गरिएको थियो । यसै गरि चित्तलको हकमा ट्रकको उचाईसंग समउच्च रेखामा तयार गरिएको करिडरको



भुईँमा पराल छर्की वाटोमा आहारा राखि उनीहरूलाई ट्रकमा जान अभ्यस्त (used to) गराईएको थियो । यस अवधिमा आपसमा जुधेर एक चित्तल समेतको मृत्यु भएको छ । ट्रकमा लोड गर्नको लागि

औसतमा ४५ मिनेट जति लागेको थियो भने सुरक्षित यात्रा गराउनु पर्ने भएकोले पर्सा व.ज.आ. सम्म पुग्नाउनको लागि औसतमा २० घण्टा लागेको थियो ।

घ) स्थानान्तरण गरिएका मृगहरुको अनुगमन

स्थानान्तरण गरिएका रतुवाको अनुगमनको लागि अनुगमन कार्डको प्रयोग गरि शिवपुरी रा.नि.का प्राविधिकहरुको टोलीले प्रत्यक्ष रुपमा अवलोकन गरि रतुवाहरुको प्राकृतिक अवस्थामा देखिएका प्रतिक्रियाहरु संकलन गरिएको थियो । यो कार्य प्राविधिक टोलीले स्थानान्तरण पश्चात २२ दिन सम्म गरेको थियो । चित्तल अनुगमनको



लागी पर्सा व.ज.आ.क्षेत्रको आधाभार तथा कामीनी दह क्षेत्रमा समेत अनुगमन कार्डको प्रयोग गरिएको थियो । अनुगमनको क्रममा पर्सामा स्थानान्तरण गरेको ३ दिनमा एक पोथीले वच्चा जन्माएको थियो ।

ङ) शिकाई:

- मृगहरुलाई वेहोस बनाउने औषधीको प्रयोग विना नै स्थानान्तरण गर्न सकिन्छ ।
- मृगहरुलाई करिडरमा अभ्यस्त बनाउनको लागि लगभग १० दिनको अवधि आवश्यक पर्दछ ।
- करिडर बनाउँदा मृगहरुलाई अफ्टेरो नहुने गरि सानो कोठा भएको galvanized तारवाट बनाउन सकिन्छ, जसको कारण सिङमा कम असर हुने देखिन्छ ।
- ट्रकको गति स्थानान्तरणको समयमा कम तथा चर्को हर्न हुनु हुँदैन ।
- निरन्तर यात्रालाई प्राथमिकता दिनु उचित हुन्छ ।

मध्यवर्ती क्षेत्र प्रस्ताव तयारी

७.१ परिचय

राष्ट्रिय निकुञ्ज तथा वन्य जन्तु संरक्षण ऐन, २०२९ अन्तरगत मध्यवर्ती क्षेत्र व्यवस्थापन नियमावली २०५२ तथा मध्यवर्ती क्षेत्र व्यवस्थापन निर्देशिका २०५६ ले कुनै पनि निकुञ्ज वा आरक्ष वरिपरिको क्षेत्रलाई चार किल्ला खोली मध्यवर्ती क्षेत्र घोषणा गरी व्यवस्थापन गर्ने कानुनी व्यवस्था गरेको छ । ऐनको दफा २५क मा स्थानिय विकासको लागि खर्च गर्न सक्ने व्यवस्था अनुसार राष्ट्रिय निकुञ्ज, आरक्ष वा संरक्षण क्षेत्रले गरेको आम्दानीको रकममध्ये ३०% देखि ५०% रकम स्थानिय निकायसंग समन्वय गरी स्थानिय जनताको सामुदायिक विकासका लागि खर्च गर्न सकिन्छ ।

राष्ट्रिय निकुञ्ज क्षेत्र वरिपरिका प्रभावित क्षेत्र निकुञ्ज भित्र व्यवस्थित गाउँ वस्तीहरूलाई मध्यवर्ती क्षेत्रको रूपमा घोषणा गर्ने उद्देश्यले यस निकुञ्जका वरिपरि रहेका विभिन्न गा. वि. स. हरुमध्ये निकुञ्जबाट प्रभावित वडाहरू वा वडाका केही भागलाई प्रस्तावित मध्यवर्ती क्षेत्रमा पारी नियमानुसार घोषणा गर्न यो प्रस्ताव तयार गरिएको छ । प्रस्तावित मध्यवर्ती क्षेत्रमा २२ वटा गा.वि.स.का जम्मा ११६ वडाहरू समावेश गर्न प्रस्ताव गरिएको छ ।

भू-उपयोगीता:

श्री ५ महेन्द्र प्रकृती संरक्षण कोष (हाल राष्ट्रिय प्रकृती संरक्षण कोष) को अध्ययन अनुसार शिवपुरी रा.नि.को प्रस्तावित मध्यवर्ती क्षेत्रको भू-उपयोगीता देहाय वमोजिम रहेको

वन	४०.७५ %
कृषि	३५.३५ %
भाडी	१४.८५ %
घाँसे मैदान	२.९५ %
वुट्यान (Grassland with shrubs)	२.६५ %
पहिरो	०.५५ %
नदी तटीय क्षेत्र	०.२५ %
Abandoned land	२.६५ %

(Source: Management Plan of Shivapuri National Park, by KMTNC 2004)

७.२. लक्ष्य तथा उद्देश्य:

लक्ष्य

शिवपुरी राष्ट्रिय निकुञ्ज र स्थानीय वासिन्दा बीचको अन्तर सम्बन्धलाई सुमधुर बनाई निकुञ्जको दिगो संरक्षणमा सघाउ पु-याउनु मध्यवर्ती क्षेत्र कार्यक्रमको प्रमुख लक्ष्य हो ।

उद्देश्य

- जैविक विविधता संरक्षण गर्न र त्यसका लागि स्थानीय वासिन्दाहरूलाई निकुञ्जबाट प्रत्यक्ष फाईदा दिलाई जनसहभागितामूलक संरक्षण र सामुदायिक विकासका कामहरू सञ्चालन गर्ने ।
- मध्यवर्ती क्षेत्रको प्राकृतिक सम्पदाको सतत् उपयोग र संरक्षणका साथसाथै मध्यवर्ती क्षेत्रका स्थानिय जनताको सामुदायिक विकासका कार्यक्रमहरू उपभोक्ता मार्फत प्रभावकारी र सुचारु रूपले संचालन गर्ने ।

७.३. प्रस्ताव तयार विधि:

७.३.१ श्रोत पुस्तक पुस्तिका अध्ययन

शिवपुरी रा.नि. तथा यस निकुञ्जका विविध पक्षहरूवारे विभिन्न संघ संस्था, व्यक्ति एवं शैक्षिक संस्थाहरूले रा.नि.तथा व.ज.सं.विभागसंग समन्वय गरिएका तथा स्वतन्त्र रूपमा गरिएका अध्ययन अनुसन्धानात्मक शोध पत्र, रिपोर्ट, सन्दर्भ ग्रन्थहरूको विस्तृत अध्ययन गरि यसलाई सुचनाको दाश्रो श्रोतको रूपमा प्रयोग गरिएको थियो । यसको अतिरिक्त तत्कालीन श्री ५ महेन्द्र पकृती संरक्षण कोषद्वारा तयार गरिएको शिवपुरी राष्ट्रिय निकुञ्जको विस्तृत व्यवस्थापन योजना (KMTNC ले २००४ मा तयार गरेको) लाई एउटा महत्वपूर्ण सुचनाको श्रोतको रूपमा प्रयोग गरिएको थियो ।

७.३.२ अन्तरक्रिया (Interaction Meetings)

प्रस्ताव तयार गर्न शुरुमा राष्ट्रिय निकुञ्ज तथा वन्यजन्तु संरक्षण विभागमा विभागका अधिकृतज्यू हरूसंग अन्तरक्रिया कार्यक्रम गरी प्रस्तावित मध्यवर्ती क्षेत्र घोषणाको लागि सिमाना, श्रोत पहिचान र व्यवस्थापन सम्बन्धी उठ्न सक्ने सवाल एवं विकल्पहरूको वारेमा छलफल गरियो । उक्त छलफलबाट प्रस्तावित मध्यवर्ती क्षेत्रको सिमाङ्कन गर्दा सकभर वडाको पूरै भाग छनौट गर्ने साथै जोडिएका वडाहरूका स्थानिय उपभोक्ताहरूले प्रयोग गर्दै आईरहेको प्राकृतिक श्रोतहरू (वन, जङ्गल आदि) समावेश गर्ने भन्ने सुझाव प्राप्त भएको थियो ।



मध्यवर्ती क्षेत्रको प्रस्ताव तयार गर्न सम्बन्धित २४ वटा गा.वि.स.का निकुञ्जबाट प्रभावित वार्डहरू पहिचान गर्न प्रत्येक गा. वि. स. लाई पत्राचार गरी स्थानिय जनप्रतिनिधि, संघसंस्था, विद्यालय, वडा प्रतिनिधि तथा समाजसेवीहरूलाई उपस्थित गराई दिन अनुरोध गरिएको थियो । गा.वि.स.ले सार्वजनिक सूचना तथा पत्राचार गरी भेला गराई छलफल कार्यक्रम आयोजना गरेको थियो । उक्त कार्यक्रममा निकुञ्जको तर्फबाट प्रस्तावित मध्यवर्ती क्षेत्र सम्बन्धी



प्रस्तुतीकरण गरी मध्यवर्ती क्षेत्र, यसबाट स्थानिय बासिन्दालाई हुने फाईदा, मध्यवर्ती क्षेत्र घोषणा प्रक्रिया, उपभोक्ता समिति गठन, कार्यक्रम कार्यान्वयन आदि सम्बन्धमा स्पष्ट पारिएको थियो ।

हरेक गा. वि. स. स्तरमा प्रभावित क्षेत्र पहिचान गर्दा उपस्थित सम्पूर्ण प्रतिनिधिको सर्वसम्मतीबाट निर्णय गरिएको थियो । यस निकुञ्जसंग जोडिएका जम्मा २४ वटा गा. वि. स. हरु मध्ये सिन्धुपाल्चोक जिल्ला तर्फको हैबुङ्ग गा. वि. स. का बासिन्दाहरुले पहिले बँदेल नियन्त्रण कार्यक्रम संचालन गरी खेतिपातिमा हुन गएको क्षति निर्मूल नपारेसम्मको लागि यस गा. वि. स. मा मध्यवर्ती क्षेत्र घोषणा नगर्ने भनी निर्णय गरेका थिए । यस्तै नयाँपाटी गा. वि. स. मा ३ पटक छलफल कार्यक्रम राख्दा पनी प्रभावित वडाहरु पहिचान गर्ने निर्णय हुन नसकेको कारणले गर्दा हाल निकुञ्ज वरिपरिका २४ मध्ये २२ वटा गा. वि. स. का विभिन्न वडा/वडाका केही भाग मात्र यस निकुञ्जको प्रभावित क्षेत्रको रूपमा पहिचान गर्ने निर्णय भएकोले उक्त क्षेत्रलाई मात्र मध्यवर्ती क्षेत्रको रूपमा प्रस्ताव गरिएको छ ।

गा. वि. स. स्तरमा राखिएको छलफलको उद्देश्य:

- मध्यवर्ती क्षेत्रको बारेमा स्थानिय स्तरमा जानकारी गराउने ।
- जनसहभागितामूलक प्रक्रियाबाट प्रस्तावित मध्यवर्ती क्षेत्र पहिचान गरी सिमाङ्कन गर्ने ।
- मध्यवर्ती क्षेत्र व्यवस्थापन योजना तर्जुमा गर्न आवश्यक पर्ने तथ्याङ्क संकलन कार्यलाई सहज गराउने ।

७.३.३ स्थलगत भ्रमण (Field Survey)

Field Survey को लागि निकुञ्ज सिमानासँग जोडिएका विभिन्न गा.वि.स.का सम्बन्धित वार्डहरुमा स्थलगत भ्रमण गरी गोष्ठी, समूहगत छलफल गरियो । स्थानीय बासिन्दा, गा. वि. स. प्रतिनिधिको प्रत्यक्ष संलग्नता र सहमतिबाट प्रस्तावित मध्यवर्ती क्षेत्रको पहिचान गरी (विस्तृत जानकारी अनुसुची.....मा) सिमा निर्धारणको लागि तथ्याङ्क संकलन गरिएको थियो । स्थानिय बासिन्दाहरुको सहमतिमा पहिचान गरिएको क्षेत्रलाई GPS प्रविधी प्रयोग गरिएको थियो ।



७.४ संकलित सुचना

जनसंख्या

प्रस्तावित मध्यवर्ती क्षेत्रमा वागमती अञ्चलका ३ जिल्लाका जम्मा २२ वटा गा.वि.स. का ११७ वडामा वसोवास गर्ने १०००० भन्दा बढी घरधुरी पर्दछन् । प्रस्ताव गरिएको क्षेत्रमा ५२००० भन्दा बढी जनसंख्या अनुमानित रहेको अनुमान गरिएको छ । मुख्यतया आर्य तथा मंगोलियन जातीको वसोवास रहेको यस क्षेत्रमा बाहुन, क्षेत्री, तामाङ्ग, दलित, नेवार, गुरुङ्ग, घर्तीमगर आदिको वसोवास रहेको छ ।

शिक्षा र स्वास्थ्य:

राजधानी काठमाण्डौ नजिकै रहेर पनि यस क्षेत्रमा व्याप्त अशिक्षा विद्यमान रहेको छ । २०५८ को जनगणना अनुसार यस क्षेत्रमा करिव ५१ प्रतिशत मात्र साक्षरता प्रतिशत रहेको जुन राष्ट्रिय तथ्याङ्क ५४ प्रतिशत भन्दा कम छ । जिल्लागत रुपबाट हेर्दा काठमाण्डौ ७७.२ प्रतिशत, नुवाकोट ५१.४ प्रतिशत र सिन्धुपाल्चोक ४०.६ प्रतिशत साक्षरता प्रतिशत रहेको छ ।

व्याप्त गरिबिले गर्दा यस क्षेत्रका बासिन्दाको स्वास्थ्य सुविधा सम्मको पहुँच न्यून छ । निकुञ्ज वरिपरिका ३ जिल्ला मध्ये सबैभन्दा बढि नुवाकोट जिल्ला, त्यसमध्ये सिन्धुपाल्चोक र सबैभन्दा कम काठमाण्डौ जिल्लाका बासिन्दाहरु स्वास्थ्य सेवाको पहुँचबाट टाढा रहेको देखिन्छ ।

सामुदायिक वन

करिव ३० वटा सामुदायिक वनहरु स्थानिय उपभोक्तालाई हस्तान्तरण गरी व्यवस्थापन भईरहेको छ । काठमाण्डौ तर्फ २० वटा, नुवाकोट तर्फ १० वटा सामुदायिक वन हस्तान्तरण भएका छन् । कतिपय सामुदायिक वनको सिमाना निकुञ्जसँग जोडिएर रहेका छन् ।

७.५ मध्यवर्ती कार्यक्रमका आषातित् उपलब्धीहरु:

- मध्यवर्ती क्षेत्रका बासिन्दाहरुमा प्राकृतिक श्रोत संरक्षण प्रति सकारात्मक भावनाको सिर्जना भई शिवपुरीका जलाधार क्षेत्रको संरक्षणमा सहयोग प्राप्त हुनेछ ।
- काठमाण्डौ उपत्यका तथा निकुञ्ज वरिपरिका क्षेत्रमा निरन्तर रुपमा सुद्ध खानेपानी, सिंचाई सुविधा उपलब्ध हुने
- जल तथा वायू प्रदुषण न्यूनिकरण गर्न सहयोगी हुने ।
- सामुदायिक वनको स्थापना तथा अभिवृद्धि हुने ।
- स्थानीय जनतामा वातावरणीय चेतनाको अभिवृद्धि हुने ।
- Ecotourism मार्फत स्थानीय जनताको आयमा वृद्धि गर्न सहयोगी हुने ।
- शिवपुरी राष्ट्रिय निकुञ्ज र नागार्जुन संरक्षित वन क्षेत्र वीचको Connectivity Maintain गर्न सहयोगी हुने ।
- सामाजिक परिचालन गरी सहभागितात्मक एकिकृति संरक्षण योजना तर्जुमा गर्न सकिने ।
- स्थानीय क्लव, समूह, संघ, संस्थालाई प्राकृतिक श्रोत संरक्षणमा आत्मनिर्भर गराउन सकिने ।
- राष्ट्रिय निकुञ्जकने व्यवस्थापनबाट सिर्जना भएको राजस्व आम्दानीको प्रत्यक्ष फाईदा स्थानीय क्षेत्रमा उपलब्ध गराई श्रोत संरक्षण एवं स्थानीय विकासमा टेवा पुग्ने ।
- समुदायमा आधारित संरक्षण तथा अनुसन्धान पद्धतिको विकास गर्न सकिने ।

खण्ड ८

अध्ययन अनुसन्धान

८.१ ध्वाँसे चितुवाको अवस्थावारे अध्ययन

८.१.१ परिचय

ध्वाँसे चितुवा रा.नि.तथा व.ज.सं. ऐन, २०२९ अनुसारको अनुसूची १ तथा CITES को Appendix I, तथा IUCN-Red Data Book अनुसार vulnerable सुचीमा पर्ने स्तनधारी जनावर हो । ध्वाँसे चितुवा एशियामा पाईने large cats को behaviour and ecology हालसम्म थाईल्याण्डमा मात्र विस्तृत अध्ययन गरिएको (Grassman 2001). नेपालको मध्य पहाडी घना जंगलमा पाईने यस जीवको भौगोलिक वितरण १५०० मी. देखि ३००० मी. सम्मको उचाई भएको क्षेत्रमा पाईन्छ (Chapagain and Dhakal, 2004) ।

ध्वाँसे चितुवा एक लज्जालु स्वभावको जनावर हो त्यसैले जंगलमा यसलाई सजिलै भेट्न मुस्किल पर्दछ । जमीनमा शिकार गर्ने यस प्रजातीले शिकारलाई पक्रि रुखमा लगेर खाने गर्दछ भने यसको वच्चा रुखको टोड्कामा राख्ने गर्दछ (Menon, V. 2003) । प्रमुखरूपमा वासस्थान विग्रीनु तथा यसको भुवादार वुट्टे छालाको गैरकानुनी व्यापारले गर्दा नेपालमा यस प्रजातीको संख्या अत्यन्तै न्युन रहेको छ (Chapagain & Dhakal, 2004) ।

८.१.२ उद्देश्य

ध्वाँसे चितुवाको अवस्थावारे गरिएको यो अध्ययनमा देहाय वमोजिमका उद्देश्यहरु राखीएको थियो :

- शिवपुरी रा.नि.मा ध्वाँसे चितुवा भए/नभएको वारे पत्ता लगाउने ।
- ध्वाँसे चितुवा पाईने ठाउँहरुको विचरण देखाउने नक्शा तयारी गर्ने ।
- शिवपुरी रा.नि.मा भएका स्तनधारी जनावरहरुको अवस्थावारे अध्ययन गर्ने ।

८.१.३ अध्ययन विधि

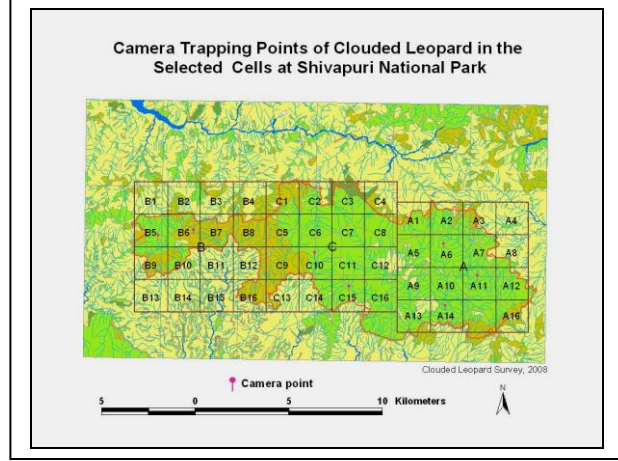
क) कार्ययोजना

द्रुततर लेखाजोखा (Rapid appraisal)

यस सम्वन्धमा निकुञ्ज कार्यालय (हेड क्वार्टर तथा पोष्ट) का प्राविधिक कर्मचारीहरूसंग अन्तर्वाता गरि ध्वाँसे चितुवाको अवस्थावारे अन्तर्वाता लिईएको थियो । यसको अतिरिक्त निकुञ्ज वरिपरिको मध्यवर्ती क्षेत्रमा वसोवास गर्ने केही स्थानिय व्यक्तिहरूसंग पनि सो सम्वन्धमा अन्तर्वाता लिईएको थियो ।

स्याम्पल डिजाईन:

ध्वाँसे चितुवाको सर्वेक्षणको लागि Williams et al (2002) and McKenzie et al (2006) ले उल्लेख गरे वमोजिमको विधि अपनाईएको थियो । निकुञ्जको सम्पूर्ण क्षेत्रलाई ७ X ७ वर्ग कि.मि.को ग्रीडमा छुट्याईएको थियो जसले ध्वाँसे चितुवाको संभावित विचरण क्षेत्रलाई जनाउँछ । Grassman 2003, ले जनाए अनुसार भाले चितुवाको विचरण क्षेत्र ४५.९ वर्ग कि.मि. तथा पोथीको केही सानो हुन्छ जसअनुसार डिजाईन गरिएको ग्रीडले एउटा चितुवाको विचरण क्षेत्रलाई पुरै ओगट्ने देखिन्छ । Randomisation को लागि प्रत्येक ग्रीडलाई १६ सव ग्रीड (प्रत्येकको १.७५ X १.७५ वर्ग कि.मि.) मा छुट्याईएको थियो । प्रत्येक सव ग्रीडमा २५ % स्याम्प्लीङ्ग ईन्टेन्सीटीमा २ वटा टीमले क्यामेरा ट्रापिङ्ग गरिएको थियो ।



क्यामेरा ट्रापिङ्ग

Karanth (1995), Karanth & Nichols

(1998, 2002) ले Sanderson (2004) को

अनुसरण गरे अनुसार विरालो प्रजातीका जनावरको अध्ययनको लागि क्यामेरा ट्रापिङ्ग विधी उपर्युक्त हुने हुनाले प्रत्येक सव ग्रीडमा दुई दुईवटा क्यामेरा (१ कि.मि.को दुरीमा) को दरले क्यामेरा राखि ७/७ दिनको दरले राखिएको थियो । यसको अतिरिक्त क्यामेरा ट्रापिङ्ग केन्द्रको भौगोलिक तथा वातावरणीय अवस्थाको जानकारी समेत संकलन गरिएको थियो । Sanderson (2004) का अनुसार trial master infrared active photo traps प्रयोग गरि सोही अनुसारको विधि अपनाईएको थियो ।

चिन्ह (Sign) सर्वेक्षण

शिवपुरी रा.नि. क्षेत्र भित्रका सम्पूर्ण ब्लकहरुमा **Transect line** मा **Sign** सर्वेक्षण गरिएको थियो । जस अनुसार प्रत्येक Transect line ले ध्वाँसे चितुवाको संभावित क्षेत्र हुँदै पार गरेको थियो

८.१.४ निष्कर्ष

ध्वाँसे चितुवालाई प्राकृतिक वासस्थानमा भेट्नु एक संभावनाको कुरा हो । क्यामेरा ट्रापिङ्गमा ध्वाँसे चितुवाको फोटोग्राफ रेकर्ड नभए पनि Indian Civet (*Viverricula indica*) र Wild boar (*Sus scrofa*) को फोटो रेकर्ड भएको थियो । विगतमा शिकारीहरुले शिकार गरिएको तथा केही सहभागीहरुले प्रत्यक्ष रुपमा देखेको जवाफ दिएको हुनाले यसको अस्थित्व यस निकुञ्जमा भएको हुन सक्ने देखिन्छ । **Sign** सर्वेक्षणको निष्कर्ष अनुसार जम्मा 74 वटा चिन्हहरु भेटिएकोमा 39 signs of scats and pellets, 10 signs of tracks, 12 direct sighting, 11 calls and 2 burrows. भेटिएको थियो । जसअनुसार क्यामेरा ट्रापिङ्ग लगायतका विधिहरुबाट यस निकुञ्जमा Common Leopard (*Panthera pardus*), Asiatic Black Bear (*Ursus thibetanus*), Wild Boar (*Sus scrofa*), Indian Civet (*viverricula indica*), Jungle cat (*Felis sp*), Golden Jackal (*Canis aureus*), Barking Deer (*Muntiacus muntjak*), Rhesus Monkey (*Macaca mulata*) and Yellow -throated Marten (*Martes flavigula*) पाईन्छ । तथ्याङ्क

शास्त्रिय विवेचना अनुसार Common leopard को encounter rate (0.67), Rhesus Monkey (0.54), Wild boar (0.45), Jackal (0.45), Barking Deer (0.40), Indian Civet (0.36), Jungle Cat (0.22), Marmet (0.18) and Black bear (0.04) छ । यसै गरि Common leopard को relative frequency (20.27%) followed by Monkey (16.21%), Wild Boar (13.51, Jackal (13.51%), Barking deer (12.16%), Indian Civet (10.81%), White Throated Marten (5.40%) and Black Bear (1.35%) भएको पाईयो ।



Indian Civet



Wild Boar

द.२ विभिन्न स्वतन्त्र अन्वेषकहरुवाट गरेका अध्ययन अनुसन्धान

विभिन्न संघ संस्था तथा शैक्षिक संस्थानहरुवाट विभिन्न अनुसन्धानकर्ताहरुले विभिन्न शिर्षकहरुमा अध्ययन अनुसन्धान गर्ने अनुमति लिएका छन् । कतिपय अनुसन्धानकर्ताहरुको अध्ययन कार्य जारी छ भने कतिपय अनुसन्धान कर्ताहरु तथ्याङ्क विश्लेषणमा छन् । कार्यालयको रेकर्ड अनुसार अनुमति प्राप्त गरि अध्ययन अनुसन्धान गरेका व्यक्ति, संस्था तथा विद्यार्थीहरु मध्ये कमैले मात्र अध्ययन अनुसन्धानको प्रतिवेदन पेश गरेको पाईएको छ ।

द.३ विद्यार्थी अध्ययन भ्रमण

यस आ.व. मा विशेष गरि काठमाण्डौं उपत्यकाका २३ वटा विभिन्न शैक्षिक संस्थाहरुवाट जम्मा ११२२ जना विद्यार्थीहरु तथा विभिन्न संघ संस्थाहरुवाट ६५ जना जम्मा अवलोकनकर्ता गरि जम्मा ११८७ जनाले शिवपुरी रा.नि.को अध्ययन अवलोकन गरेका थिए ।

खण्ड ९

मुद्दा सम्बन्धि विवरण

आ.व.२०६४/६५ मा यस कार्यालयमा दर्ता भएका छैनन् । यस आ.व.मा किनारा नलागेका पुराना मुद्दाहरुमा सम्बत् २०६२ सालको फौजदारी मुद्दा दर्ता नं. १ को बुढानिलकण्ठ आश्रमका स्वामी चन्द्रेश (अरविन्द घोष) समेत ३३ जना विरुद्ध दर्ता भएको “राष्ट्रिय निकुञ्ज भित्र अनियमित रुपमा रुख विरुवा कटानी, फडानी र कुटी निर्माण” र सम्बत् २०६४ सालको फौजदारी मुद्दा दर्ता नं. १ को नुवाकोट जिल्ला ककनी गा.वि.स. वार्ड नं. ६ वस्ने वीर बहादुर तामाङ्ग उपर दर्ता भएको “चितुवा मारी मासु खाएको” भन्ने मुद्दा गरि जम्मा २ वटा मुद्दा उपर कारवाही भएको थियो ।

मिति २०६४ साल आश्विन १४ गते सोमवारको फैसला अनुसार प्रतिवादीहरु मध्येका स्वामी चन्द्रेश, द्वारिका चौलागाईं तथा गुञ्जन लम्साल ब्रम्हचारी लगायतका अभियुक्तहरुलाई राष्ट्रिय निकुञ्ज तथा वन्यजन्तु संरक्षण ऐन, २०२९ को दफा २६(६) बमोजिम कसुरको मात्रा हेरि जरिवाना तथा कैद सजाय सुनाईएको थियो । यसैगरि फरार रहेका प्रतिवादीहरु निजहरुको कसुरको मात्राहेरी हकमा सोही ऐनको दफा २७ बमोजिम जरिवाना तथा कैद सजाय गर्ने निर्णय गरिएको थियो ।

यसैगरि सम्बत् २०६४ सालको मुद्दा नं. १ उपर कारवाही हुँदा ककनी गा.वि.स.६ वस्ने वर्ष ६४ को वीर बहादुर तामाङ्गले चितुवा मारी मासु खाएको हो भनि वयान गरेको हुँदा उक्त चितुवा प्रतिवादी वीर बहादुर तामाङ्गकै कारणले मरेको पुष्टि भएको हुँदा प्रतिवादीले रा.नि.तथा व.ज.सं. ऐन, २०२९ को दफा ५ को (क) बमोजिमको कसुर गरेको प्रमाणित गरि प्रतिवादीलाई सोही ऐनको दफा २६ को उपदफा (३) बमोजिम जरिवाना गरिएको थियो ।

यसैगरि निकुञ्ज क्षेत्रभित्र निषेधित कार्यहरु गर्ने व्यक्तिहरुलाई रा.नि. तथा व.ज.सं. ऐन, २०२९ अनुसार कसुरको मात्रा हेरी सचेत गराउने देखि जरिवाना तथा कैद सजाय समेत भएका थिए । यसै अनुसार निकुञ्ज गस्तीको क्रममा पक्राउ परेका निषेधित कार्य गर्ने व्यक्तिहरुवाट तल उल्लेख गरिए बमोजिमको जरिवाना गराई छाडिएको थियो ।

उल्लेखित बमोजिमको कारवाहीवाट संकलन गरिएको दण्ड जरिवानाको विवरणः

सि.नं.	दाखिला मिति	शिर्षक	रकम रू.	वैक भौचर नं.	प्रवेशद्वार	कैफियत
१	२०६४।९।६	१-१-०७-५०	५००।००	१६१६१२२३	भुले	
२	२०६४।९।२७	१-१-०७-५०	६००।००	१६०१४९४७	पानीमुहान	
३	२०६४।९।३०	१-१-०७-५०	११७५।००	१६१६१२५९	पानीमुहान	
४	२०६४।१०।२९	१-१-०७-५०	५००।००	१६१६१२१३	सुन्दरीजल	
५	२०६४।४।२९	१-१-०७-५०	१००।००	१६०७७३९८	पानीमुहान	
६	२०६४।६।१५	१-१-०७-५०	९९७५।००	१६१९४९२६	पानीमुहान	
७	२०६४।६।२१	१-१-०७-५०	२००।००	१६१७६८९०	सुन्दरीजल	

८	२०६४१६१२९	१-१-०७-५०	२००१००	१६१७६८९१	सुन्दरीजल
९	२०६४१११५	१-१-०७-५०	३५००१००	१६०१४९४८	ढकालचौर
१०	२०६४१११३०	१-१-०७-५०	४५००१००	१६१६१२३१	पानीमुहान
११	२०६४१११३०	१-१-०७-५०	२१००१००	१६०७६८६०	पानीमुहान
१२	२०६४१११३०	१-१-०७-५०	२००१००	१६२७८१०३	सुन्दरीजल
१३	२०६५१११८	१-१-०७-५०	११००१००	१६०७६८८१	पानीमुहान
१४	२०६५१११२१	१-१-०७-५०	१५००१००	१६१६१२३२	पानीमुहान
१५	२०६५१११३०	१-१-०७-५०	५००१००	१६२७८१०६	सुन्दरीजल
			१३३३००१००		

खण्ड १०

सन्दर्भ सामग्रीहरू

1. DNPWC, 2006: Shivapuri National Park, Brochure.
2. DNPWC/MoF/GoN and Govt. of the Netherlands/Ministry of Foreign Affairs, 1995: Biodiversity Profile of the High Mountains and High Himal Physiographic Zones; Technical Report No. 14.
3. DNPWC: मृग अनुसन्धान केन्द्र गोदावरी ।
4. NTNC, 2004: Management Plan of Shivapuri National Park, Jawalakhel, Lalitpur.
5. ShNP, F.Y. 2063/64: Wetlands of Shivapuri National Park.
6. ShNP, F.Y. 2064/65: Monthly Reports.
7. ShNP/DNPWC/MoF, March 2008: Captive Deer Release Program, Shivapuri National Park
8. ShNP/DNPWC/MoF, F.Y. 2064/65: शिवपुरी राष्ट्रिय निकुञ्जको मध्यवर्ती क्षेत्र घोषणाको लागि प्रस्ताव ।

११ अनुसूचीहरु

अनुसूची १

Checklist of Birds in Shivapuri National Park

S.N.	Scientific Name	Common Name	Status	Remarks
Order Galliformes:				
Family Phasianidae				
1	<i>Alectoris chukar</i>	Chukar	Resident	*
2	<i>Francolinus francolinus</i>	Black Francolin	Resident	*
3	<i>Lophura leucomelanos</i>	Kalij Pheasant	Resident	*
4	<i>Arborophila torqueola</i>	Hill Partridge	Resident	*
Order Turniciformes:				
Family Turnicidae				
5	<i>Turnix suscitator</i>	Barred Buttonquail	Resident	*
Order Piciformes:				
Family Picidae				
6	<i>Jynx torquilla</i>	Eurasian Wryneck	Winter	
7	<i>Picumnus innominatus</i>	Speckled Piculet	Resident	*
8	<i>Blythipicus pyrrhotis</i>	Bay Woodpecker	Resident	
9	<i>Dendrocopos auriceps</i>	Brown-fronted Woodpecker	Resident	*
10	<i>Dendrocopos macei</i>	Fulvous-breasted Woodpecker	Resident	
11	<i>Dendrocopos hyperythrus</i>	Rufous-bellied Woodpecker	Resident	
12	<i>Dendrocopos cathpharius</i>	Crimson-breasted Woodpecker	Resident	*
13	<i>Dendrocopos darjellensis</i>	Darjeeling Woodpecker	Resident	*
14	<i>Celeus Brachyurus</i>	Rufous Woodpecker	Resident	
15	<i>Picus chloropophus</i>	Lesser Yellownape	Resident	
16	<i>Picus flavinucha</i>	Greater Yellownape	Resident	*
17	<i>Picus squamatus</i>	Scaly-bellied Woodpecker	Resident	*
18	<i>Picus canus</i>	Grey-headed Woodpecker	Resident	*
Family Capitonidae				
19	<i>Megalaima virens</i>	Great Barbet	Resident	
20	<i>Megalaima franklinii</i>	Golden-throated Barbet	Resident	*
21	<i>Megalaima asiatica</i>	Blue-throated Barbet	Resident	
Order Upupiformes:				
Family Upupidae				
22	<i>Upupa epops</i>	Common Hoopoe	Resident Winter	
Order Coraciformes :				
Family Metropidae				
23	<i>Nyctornis athertoni</i>	Blue-bearded Bee-eater	Resident Winter	*
24	<i>Merops leschenaulti</i>	Chestnut-headed Bee-eater	Resident Winter	
Family Alcedinidae				
25	<i>Alcedo atthis</i>	Common Kingfisher	Resident	
26	<i>Halcyon smyrnensis</i>	White-throated Kingfisher	Resident	
Order Cuculiformes :				
Family Cuculidae				
27	<i>Clamator jacobinus</i>	Pied Cuckoo	Summer	*
28	<i>Clamator coromandus</i>	Chestnut-winged Cuckoo	Summer	
29	<i>Hierococcyx sparverioides</i>	Large Hawk Cuckoo	Summer	*
30	<i>Hierococcyx varius</i>	Common Hawk Cuckoo	Resident Summer	
31	<i>Cuculus micropterus</i>	Indian Cuckoo	Summer	

32	<i>Cuculus canorus</i>	Eurasian Cuckoo	Resident Summer	
33	<i>Cuculus saturatus</i>	Oriental Cuckoo	Summer	*
34	<i>Cuculus poliocephalus</i>	Lesser Cuckoo	Summer	*
35	<i>Cacomantis sonneratii</i>	Banded Bay Cuckoo	Summer	*
36	<i>Cacomantis merulinus</i>	Plaintive Cuckoo	Summer	*
37	<i>Surniculus lugubris</i>	Drongo Cuckoo	Resident Summer	
38	<i>Eudynamys scolopacea</i>	Asian Koel	Resident Summer	
Family Centropodidae				
39	<i>Phaenicophaeus tristis</i>	Green-billed Malkoha	Resident	*
Order Psittaciformes :				
Family Psittacidae				
40	<i>Psittacula krameri</i>	Rose-ringed Parakeet	Resident	*
41	<i>Psittacula himalayana</i>	Slaty-headed Parakeet	Resident	
Order Apodiformes:				
Family Apodidae				
42	<i>Collocalia brevirostris</i>	Himalayan Swiftlet	Resident	
43	<i>Hirundapus caudacutus</i>	White-throated Needletail	Resident	
44	<i>Tachymartus melba</i>	Alpine Swift	Resident	
45	<i>Apus affinis</i>	House Swift	Resident Winter	
46	<i>Apus pacificus</i>	Fork-tailed Swift	Resident	
Order Stigiformes:				
Family Stigidae				
47	<i>Bubo nipalensis</i>	Spot-bellied Eagle Owl	Resident	
48	<i>Otus spitocephalus</i>	Mountain Scops Owl	Resident	*
49	<i>Bubo bubo</i>	Eurasian Eagle Owl	Resident	
50	<i>Strix leptogrammica</i>	Brown Wood Owl	Resident	*
51	<i>Glaucidium brodiei</i>	Collared Owlet	Resident	*
52	<i>Glaucidium cuculoides</i>	Asian Barred Owlet	Resident	
53	<i>Athene brama</i>	Spotted Owlet	Resident	
Family Caprimulgidae				
54	<i>Caprimulgus indicus</i>	Grey Nightjar	Resident	*
55	<i>Caprimulgus macrurus</i>	Large-tailed Nightjar	Resident	*
Order Columbiformes:				
Family Columbidae				
56	<i>Columba livia</i>	Rock Pigeon	Resident	
57	<i>Columba hodgsonii</i>	Speckled Wood Pigeon	Resident Winter	*
58	<i>Columba pulchricollis</i>	Ashy Wood Pigeon	Winter	*
59	<i>Streptopelia orientalis</i>	Oriental Turtle Dove	Resident Winter	*
60	<i>Streptopelia chinensis</i>	Spotted Dove	Resident	*
61	<i>Streptopelia decaocto</i>	Eurasian Collared Dove	Resident	*
62	<i>Macropygia unchall</i>	Barred Cuckoo Dove	Resident	
63	<i>Treron sphenura</i>	Wedge-tailed Green Pigeon	Resident	
Order Ciconiformes:				
Family Charadriidae				
64	<i>Scolopax rusticola</i>	Eurasian Woodcock	Resident Winter	*
65	<i>Gallinago solitaria</i>	Solitary Snipe	Winter	
66	<i>Gallinago gallinago</i>	Common Snipe	Winter	
67	<i>Tringa ochropus</i>	Green Sandpiper	Winter	*
Family Accipitridae				
68	<i>Milvus migrans</i>	Black Kite	Resident Winter	
69	<i>Gypaetus barbatus</i>	Lammergeier	Resident	

70	<i>Neophron percnopterus</i>	Egyptian Vulture	Resident	
71	<i>Gyps bengalensis</i>	White-rumped Vulture	Resident Winter	
72	<i>Gyps himalayensis</i>	Himalayan Griffon	Resident	
73	<i>Aegypius monachus</i>	Cinereous Vulture	Winter	
74	<i>Spilornis cheela</i>	Crested Serpent Eagle	Resident Summer	
75	<i>Circus cyaneus</i>	Hen Harrier	Winter	
76	<i>Circus pygargus</i>	Montagu's Harrier	Winter	
77	<i>Ictinaetus malayensis</i>	Black Eagle	Resident	*
78	<i>Accipiter gentilis</i>	Northern Goshawk	Resident	*
79	<i>Accipiter trivirgatus</i>	Crested Goshawk	Resident	*
80	<i>Accipiter badius</i>	Shikra	Resident	
81	<i>Accipiter virgatus</i>	Besra	Resident Winter	
82	<i>Accipiter nisus</i>	Eurasian Sparrowhawk	Resident	
83	<i>Buteo buteo</i>	Common Buzzard	Winter	
84	<i>Buteo rufinus</i>	Long-legged Buzzard	Winter	
85	<i>Buteo hemilasius</i>	Upland Buzzard	Resident Winter	*
86	<i>Aquila clanga</i>	Greater Spotted Eagle	Winter	
87	<i>Aquila chrysaetos</i>	Golden Eagle	Resident	
88	<i>Hieraaetus fasciatus</i>	Bonelli's Eagle	Resident	
89	<i>Hieraaetus pennatus</i>	Booted Eagle	Winter	*
90	<i>Aquila nipalensis</i>	Steppe Eagle	Winter	
91	<i>Spizaetus nipalensis</i>	Mountain Hawk Eagle	Resident	*
Family Falconidae				
92	<i>Falco naumanni</i>	Lesser Kestrel	Winter	
93	<i>Falco tinnunculus</i>	Common Kestrel	Resident Winter	*
94	<i>Falco amurensis</i>	Amur Falcon	Winter	
95	<i>Falco subbuteo</i>	Eurasian Hobby	Resident Winter	
96	<i>Falco severus</i>	Oriental Hobby	Resident Summer	*
97	<i>Falco cherrug</i>	Saker Falcon	Winter	
98	<i>Falco peregrinus</i>	Peregrine Falcon	Resident Winter	
Family Ardeidae				
99	<i>Bubulcus ibis</i>	Cattle Egret	Resident	
100	<i>Ardeola grayii</i>	Indian Pond Heron	Resident	
Order Passeriformes:				
Family Irenidae				
101	<i>Chloropsis Hardwickii</i>	Orange-bellied Leafbird	Resident	*
Family Laniidae				
102	<i>Lanius cristatus</i>	Brown Shrike	Winter	
103	<i>Lanius schach</i>	Long-tailed Shrike	Resident	
104	<i>Lanius tephronotus</i>	Grey-backed Shrike	Resident Winter	
Family Corvidae				
105	<i>Garrulus glandarius</i>	Eurasian Jay	Resident	*
106	<i>Garrulus lanceolatus</i>	Black-headed Jay	Resident	*
107	<i>Urocissa flavirostris</i>	Yellow-billed Blue Magpie	Resident	*
108	<i>Urocissa erythrorhyncha</i>	Red-billed Blue Magpie	Resident	
109	<i>Cissa chinensis</i>	Common Green Magpie	Resident	
110	<i>Dendrocitta vagabuna</i>	Rufous Treepie	Resident	
111	<i>Dendrocitta formosae</i>	Grey Treepie	Resident	
112	<i>Nucifraga caryocatactes</i>	Spotted Nutcracker	Resident	
113	<i>Corvus splendens</i>	House Crow	Resident	
114	<i>Corvus macrorhynchos</i>	Large-billed Crow	Resident	
Family Oriolidae				

115	<i>Oriolus oriolus</i>	Eurasian Golden Oriole	Resident Summer	*
116	<i>Oriolus traillii</i>	Maroon Oriole	Resident Winter	
Family Campephagidae				
117	<i>Coracina macei</i>	Large Cuckooshrike	Resident	
118	<i>Coracina melaschistos</i>	Black-winged Cuckooshrike	Resident	
119	<i>Pericrocotus solaris</i>	Grey-chinned Minivet	Resident	
120	<i>Pericrocotus ethologus</i>	Long-tailed Minivet	Resident	*
121	<i>Pericrocotus brevirostris</i>	Short-billed Minivet	Resident	
122	<i>Pericrocotus flammeus</i>	Scarlet Minivet	Resident	
123	<i>Hemipus picatus</i>	Bar-winged Flycatcher-shrike	Resident	
Family Dicruridae				
124	<i>Dicrurus macrocercus</i>	Black Drongo	Resident	
125	<i>Dicrurus leucophaeus</i>	Ashy Drongo	Resident Summer	
126	<i>Dicrurus aeneus</i>	Bronzed Drongo	Resident	
127	<i>Dicrurus remifer</i>	Lesser Racket-tailed Drongo	Resident	
Family Cinclidae				
128	<i>Cinclus pallasii</i>	Brown Dipper	Resident	
Family Turdidae				
129	<i>Monticola cinclorhynchus</i>	Blue-capped Rock Thrush	Summer	*
130	<i>Monticola rufiventris</i>	Chestnut-bellied Rock Thrush	Resident	*
131	<i>Myophonus caeruleus</i>	Blue Whistling Thrush	Resident	
132	<i>Zoothera wardii</i>	Pied Thrush	Summer	*
133	<i>Zoothera citrina</i>	Orange-headed Thrush	Resident	*
134	<i>Zoothera mollissima</i>	Plain-backed Thrush	Resident	*
135	<i>Zoothera dixonii</i>	Long-tailed Thrush	Resident	
136	<i>Zoothera dauma</i>	Scaly Thrush	Resident	*
137	<i>Zoothera monticola</i>	Long-billed Thrush	Resident	*
138	<i>Turdus rubrocanua</i>	Chestnut Thrush	Winter	
139	<i>Turdus unicolor</i>	Tickell's Thrush	Summer	
140	<i>Turdus albocinctus</i>	White-collared Blackbird	Resident	*
141	<i>Turdus houlboul</i>	Grey-winged Blackbird	Resident	*
142	<i>Turdus ruficollis</i>	Dark-throated Thrush	Winter	
143	<i>Tarsiger indicus</i>	White-browed Bush Robin	Resident	
144	<i>Luscinia brunnea</i>	Indian Blue Robin	Summer	*
145	<i>Tarsiger cyamurus</i>	Orange-flanked Bush Robin	Resident	*
146	<i>Tarsiger chrysaeus</i>	Golden Bush Robin	Resident	*
147	<i>Copsychus saularis</i>	Oriental Magpie Robin	Resident	
148	<i>Phoenicurus coeruleocephalus</i>	Blue-capped Redstart	Resident	*
149	<i>Phoenicurus ochruros</i>	Black Redstart	Resident Winter	
150	<i>Phoenicurus hodgsoni</i>	Hodgson's Redstart	Winter	
151	<i>Phoenicurus frontalis</i>	Blue-fronted Redstart	Resident Winter	*
152	<i>Chaimarrornis leucocephalus</i>	White-capped Water Redstart	Resident	*
153	<i>Rhyacornis fuliginosus</i>	Plumbeous Water Redstart	Resident	*
154	<i>Hodgsonius phaenicuroides</i>	White-bellied Redstart	Resident	
155	<i>Myiomela leucura</i>	White-tailed Robin	Resident	
156	<i>Enicurus scouleri</i>	Little Forktail	Resident	*
157	<i>Enicurus immaculatus</i>	Black-backed Forktail	Resident	
158	<i>Enicurus maculatus</i>	Spotted Forktail	Resident	*
159	<i>Enicurus schistaceus</i>	Slaty-backed Forktail	Resident	*
160	<i>Cochoa purpurea</i>	Purple Cochoa	Resident	
161	<i>Saxicola insignis</i>	Hodgson's Bushchat	Winter	
162	<i>Saxicola torquata</i>	Common Stonechat	Resident	

163	<i>Saxicola ferrea</i>	Grey Bushchat	Resident	
Family Muscicapidae				
164	<i>Muscicapa sibirica</i>	Dark-sided Flycatcher	Summer	
165	<i>Muscicapa ruficauda</i>	Rusty-tailed Flycatcher	Summer	
166	<i>Muscicapa ferruginea</i>	Feruginous Flycatcher	Summer	*
167	<i>Ficedula hodgsonii</i>	Slaty-backed Flycatcher	Resident Winter	*
168	<i>Ficedula strophciata</i>	Rufous-gorgeted Flycatcher	Resident	*
169	<i>Ficedula subrubra</i>	Kashmir Flycatcher	Winter	
170	<i>Ficedula hyperythra</i>	Showy-browed Flycatcher	Summer	
171	<i>Ficedula parva</i>	Red-throated Flycatcher	Winter	
172	<i>Ficedula monileger</i>	White-gorgeted Flycatcher	Resident	*
173	<i>Cyornis Rubeculoides</i>	Blue-throated Flycatcher	Resident	
174	<i>Cyornis banyumas</i>	Hill Blue Flycatcher	Summer	
175	<i>Ficedula westermanni</i>	Little Pied Flycatcher	Summer	*
176	<i>Ficedula superciliaris</i>	Ultramarine Flycatcher	Resident	
177	<i>Eumyias thalassina</i>	Verditer Flycatcher	Resident	*
178	<i>Culicicapa ceylonensis</i>	Grey-headed Canary Flycatcher	Resident	
179	<i>Niltava grandis</i>	Large Niltava	Resident	*
180	<i>Niltava macgrigoiae</i>	Small Niltava	Resident	
181	<i>Niltava sundara</i>	Rofous-bellied Niltava	Resident	*
182	<i>Cyornis concretus</i>	White-tailed Flycatcher	Resident	
183	<i>Muscicapella hodgsoni</i>	Pygmy Blue Flycatcher	Resident	
184	<i>Rhipidura hypoxantha</i>	Yellow-bellied Fantail	Resident	*
185	<i>Rhipidura albicollis</i>	White-throated Fantail	Resident	*
Family Sturnidae				
186	<i>Acridotheres tristis</i>	Common Myna	Resident	
187	<i>Acridotheres fuscus</i>	Jungle Myna	Resident	
Family Sittidae				
188	<i>Sitta castanea</i>	Chestnut-bellied Nuthatch	Resident	
189	<i>Sitta himalayensis</i>	White-tailed Nuthatch	Resident	*
190	<i>Sitta frontalis</i>	Velvet-fronted Nuthatch	Resident	
191	<i>Tichodroma muraria</i>	Wallcreeper	Resident Winter	
192	<i>Certhia nipalensis</i>	Rusty-flanked Treecreeper	Resident	
193	<i>Certhia discolor</i>	Brown-throated Treecreeper	Resident	
Family Paridae				
194	<i>Cephalopyrus flammiceps</i>	Fire-capped Tit	Resident	
195	<i>Parus ater</i>	Coal Tit	Resident	*
196	<i>Parus major</i>	Great Tit	Resident	
197	<i>Parus monticolus</i>	Green-backed Tit	Resident	*
198	<i>Parus xanthogenys</i>	Black-lored Tit	Resident	*
199	<i>Sylviparus modestus</i>	Yellow-browed Tit	Resident	*
200	<i>Aegithalos concinnus</i>	Black-throated Tit	Resident	*
Family Hirundinidae				
201	<i>Riparia paludicola</i>	Plain Martin	Resident	
202	<i>Hirundo rupestris</i>	Eurasian Crag Martin	Resident Winter	
203	<i>Hirundo rustica</i>	Barn Swallow	Resident Winter	
204	<i>Hirundo daurica</i>	Red-rumped Swallow	Resident Winter	
205	<i>Delichon urbica</i>	Northern House Martin	Summer	
206	<i>Delichon nipalensis</i>	Nepal House Martin	Resident Winter	
Family Pycnonotidae				
207	<i>Pycnonotus melanicterus</i>	Black-crested Bulbul	Resident	*
208	<i>Pycnonotus striatus</i>	Striated Bulbul	Resident	*
209	<i>Pycnonotus leucogenys</i>	Himalayan Bulbul	Resident	*

210	<i>Pycnonotus cafer</i>	Red-vented Bulbul	Resident	
211	<i>Hypsipetes mcclllandii</i>	Mountain Bulbul	Resident	*
212	<i>Hypsipetes leucocephalus</i>	Black Bulbul	Resident	
Family Zosteropidae				
213	<i>Zosterops palpebrosus</i>	Oriental white-eye	Resident	
Family Sylviidae				
214	<i>Prinia criniger</i>	Striated Prinia	Resident	
215	<i>Tesia castaeocoronata</i>	Chestnut-headed Tesia	Resident	*
216	<i>Tesia cyaniventer</i>	Grey-billed Tesia	Resident	
217	<i>Orthotomus sutorius</i>	Common Tailorbird	Resident	
218	<i>Cettia flavolivacea</i>	Aberrant Bush Warbler	Resident	
219	<i>Cettia acanthizoides</i>	Yellowish-bellied Bush Warbler	Resident	
220	<i>Cettia brunnifrons</i>	Grey-sided Bush Warbler	Resident	
221	<i>Acrocephalus dumetorum</i>	Blyth's reed Warbler	Winter	
222	<i>Phylloscopus fuscatus</i>	Dusky Warbler	Winter	*
223	<i>Phylloscopus affinis</i>	Tickell's Leaf Warbler	Resident	
224	<i>Phylloscopus occipitalis</i>	Western Crowned Warbler	Resident	
225	<i>Phylloscopus reguloides</i>	Blyth's Leaf Warbler	Resident	
226	<i>Phylloscopus pulcher</i>	Buff-barred Warbler	Resident	
227	<i>Phylloscopus maculipennis</i>	Ashy-throated Warbler	Resident	
228	<i>Phylloscopus chloronotus</i>	Lemon-rumped Warbler	Resident	*
229	<i>Phylloscopus humei</i>	Hume's Warbler	Resident	*
230	<i>Phylloscopus truchiloides</i>	Greenish Warbler	Resident	*
231	<i>Phylloscopus magnirostris</i>	Large-billed Leaf Warbler	Resident	*
232	<i>Seicercus burkii</i>	Golden-spectacled Warbler	Resident	*
233	<i>Seicercus xanthoschistos</i>	Grey-hooded Warbler	Resident	*
234	<i>Seicercus castaniceps</i>	Chestnut-crowned Warbler	Resident	*
235	<i>Abroscopus schisticeps</i>	Black-faced Warbler	Resident	
236	<i>Phylloscopus inornatus</i>	Yellow-browed Warbler	Resident	
237	<i>Regulus regulus</i>	Goldcrest	Resident	*
Family Timaliidae				
238	<i>Garrulax albugularis</i>	White-throated Laughingthrush	Resident	*
239	<i>Garrulax leucolophus</i>	White-crested Laughingthrush	Resident	*
240	<i>Garrulax striatus</i>	Striated Laughingthrush	Resident	*
241	<i>Garrulax rufogularis</i>	Rufous-chinned Laughingthrush	Resident	*
242	<i>Garrulax caerulatus</i>	Grey-sided Laughingthrush	Resident	*
243	<i>Garrulax lineatus</i>	Streaked Laughingthrush	Resident	*
244	<i>Garrulax Squamatus</i>	Blue-winged Laughingthrush	Resident	*
245	<i>Garrulax erythrocephalus</i>	Chestnut-crowned Laughingthrush	Resident	*
246	<i>Pomatorhinus erythrogenys</i>	Rusty-cheeked Scimitar Babbler	Resident	*
247	<i>Pomatorhinus schisticeps</i>	White-browed Scimitar Babbler	Resident	
248	<i>Pomatorhinus ruficollis</i>	Streak-brested Scimitar Babbler	Resident	
249	<i>Xiphirhynchus superciliaris</i>	Slender-billed Scimitar Babbler	Resident	*
250	<i>Pnoepyga albiventer</i>	Scaly-breasted Wren Babbler	Resident	
251	<i>Pellorneum ruficeps</i>	Puff-throated Babbler	Resident	
252	<i>Pnoepyga immaculata</i>	Nepal Wren Babbler	Resident	
253	<i>Pnoepyga pusilla</i>	Pygmy Wren Babbler	Resident	*
254	<i>Stachyris pyrrhops</i>	Black-chinned Babbler	Resident	*
255	<i>Stachyris nigriceps</i>	Grey-throated Babbler	Resident	*
256	<i>Turdoides nipalensis</i>	Spiny Babbler	Resident	*
257	<i>Leiothrix lutea</i>	Red-Billed Leiothrix	Resident	*
258	<i>Cutia nipalensis</i>	Cutia	Resident	
259	<i>Pteruthius rufiventer</i>	Black-headed Shrike Babbler	Resident	*

260	<i>Pteruthius flaviscapis</i>	White-browed Shrike Babbler	Resident	*
261	<i>Pteruthius xanthochlorus</i>	Green Shrike Babbler	Resident	*
262	<i>Pteruthius melanotis</i>	Black-eared Shrike Babbler	Resident	*
263	<i>Actinodura nipalensis</i>	Hoary-throated Barwing	Resident	*
264	<i>Minla cyanouroptera</i>	Blue-winged Minla	Resident	*
265	<i>Minla strigula</i>	Chestnut-tailed Minla	Resident	*
266	<i>Minla ignotincta</i>	Red-tailed Minla	Resident	*
267	<i>Alcippe castaneiceps</i>	Rufous-winged Fulvetta	Resident	*
268	<i>Alcippe vinipectus</i>	White-browed Fulvetta	Resident	*
269	<i>Alcippe nipalensis</i>	Nepal Fulvetta	Resident	*
270	<i>Yuhina flavicollis</i>	Whiskered Yuhina	Resident	*
271	<i>Yuhina gularis</i>	Stripe-throated Yuhina	Resident	*
272	<i>Yuhina occipitalis</i>	Rufous-vented Yuhina	Resident	*
273	<i>Yuhina zantholeuca</i>	White-bellied Yuhina	Resident	
274	<i>Heterophasia capistrata</i>	Rufous Sibia	Resident	*
275	<i>Paradoxornis nipalensis</i>	Black-throated Parrotbill	Resident	
Family Docaeidae				
276	<i>Dicaeum agile</i>	Thick-billed Flowerpecker	Summer	*
277	<i>Dicaeum melanozanthum</i>	Yellow-bellied Flowerpecker	Resident	*
278	<i>Dicaeum ignipectus</i>	Fire-breasted Flowerpecker	Resident	*
Family Nectariniidae				
279	<i>Nectarinia asiatica</i>	Purple Sunbird	Resident	
280	<i>Aethopyga gouldiae</i>	Resident Summer. Gould's Sunbird	Resident	
281	<i>Aethopyga nipalensis</i>	Green-tailed Sunbird	Resident	*
282	<i>Aethopyga saturata</i>	Black-throated Sunbird	Resident	
283	<i>Aethopyga siparaja</i>	Crimson Sunbird	Resident	
284	<i>Aethopyga ignicauda</i>	Fire-tailed Sunbird	Resident	*
Family Ploceidae				
285	<i>Passer domesticus</i>	House Sparrow	Resident	
286	<i>Passer rutilans</i>	Russet Sparrow	Resident	
287	<i>Passer montanus</i>	Eurasian Tree Sparrow	Resident	*
288	<i>Lonchura punctulata</i>	Scaly-breasted Munia	Resident	*
Family Motacillidae				
289	<i>Motacilla alba</i>	White Wagtail	Winter	
290	<i>Motacilla cinerea</i>	Grey Wagtail	Resident Winter	*
291	<i>Anthus sylvanus</i>	Upland Pipit	Resident	*
292	<i>Anthus hodgsoni</i>	Olive-backed Pipit	Resident Winter	
293	<i>Anthus roseatus</i>	Rosy Pipit	Resident Winter	
Family Prunellidae				
294	<i>Prunella strophiatea</i>	Rufous-breasted Accentor	Resident	*
295	<i>Prunella immaculata</i>	Maroon-backed Accentor	Winter	*
Family Fringillidae				
296	<i>Leucosticte nemoricola</i>	Plain Mountain Finch	Resident	*
297	<i>Carduelis thibetana</i>	Tibetan Siskin	Winter	*
298	<i>Carduelis spinoides</i>	Yellow-breasted Greenfinch	Resident	*
299	<i>Propyrrhula subhimachala</i>	Crimson-browed Finch	Resident	*
300	<i>Carpodacus thura</i>	White-browed Rosefinch	Resident	*
301	<i>Carpodacus nipalensis</i>	Dark-breasted Rosefinch	Resident	*
302	<i>Carpodacus erythrinus</i>	Common Rosefinch	Resident Winter	*
303	<i>Carpodacus rodochrous</i>	Pink-browed Rosefinch	Resident	*
304	<i>Haematospiza sipahi</i>	Scarlet Finch	Resident	*
305	<i>Pyrrhula nipalensis</i>	Brown Bullfinch	Resident	*
306	<i>Mycerobas melanozanthos</i>	Spot-winged Grosbeak	Resident	*

307	<i>Mycerobas carnipes</i>	White-winged Grosbeak	Resident	*
308	<i>Pyrrhoptected eqauletta</i>	Gold-naped Finch	Resident	*
309	<i>Pyrrhula erythrocephala</i>	Red-headed Bullfinch	Resident	
Family Emberizidae				
310	<i>Melophus lathami</i>	Crested Bunting	Resident	
311	<i>Emberiza pusilla</i>	Little Bunting	Resident	*
* asterisks marked are specimen collected				
by H.S. Nepali 'Kazi' from Shivapuri Mountain Range				

अनुसुची २

सुविधा प्राप्त घोडेटो/गोरेटो बाटोको विवरणः

१. सुन्दरीजल - मूलखर्क - चिसापानी
२. सुन्दरीजल - महांकाल - मुलखर्क - चिसापानी
३. सुन्दरीजल - मूलखर्क - धाप - भोटे चौर - हैबुड
४. ढकाल गांउ - कागेश्वरी महादेवस्थान
५. मणिचुड - घुमारचोक - चिसापानी
६. घुमारचोक - भुले
७. घुमारचोक - भुले - हैबुड - चिसापानी
८. घुमारचोक - भुले - भोटेचौर
९. बुढानिलकण्ठ - मजुवाढाँण - छापभञ्ज्याँड - सिक्रे/अल्छे
१०. भोर - जगात - गुर्जेभञ्ज्याँड
११. गुर्जेभञ्ज्याँड -गुरुड गाउँ
१२. पाटेश्वारा - अखौले - खोले गाउँ
१३. सुन्दरीजल - महांकाल - गागलफेदी
१४. मूलखर्क - चिलाउने - ओखेनी - मानेभञ्ज्याँड - रोल्छे पोष्ट
१५. लिपीकोट स्टाफ कलेज वीचवाट डाँडा गाउ विष्णु - ७ हुँदै भोर टोखा चण्डेश्वरी
१६. मणिचुड सेक्टर कार्यालय अगाडिवाट मणिचुड शिवलिङ्ग धार्मिक स्थल
१७. पाँचमाने - तार्केश्वर महादेव स्थान मन्दिर
१८. मुलखर्क - कागेश्वरी महादेवस्थान मन्दिर
१९. ककनी - गुर्जे भञ्ज्याँड
२०. साडला - ढकालचौर - गुर्जे भञ्ज्याँड
२१. जितपुर/तिनपिप्ले - महाराजपुर - तारकेश्वर महादेव
२२. नयाँगाउँ - सुईरे डाँडा - ककनी - काउलेठाना भञ्ज्याँड
२३. नयाँगाउँ - सुईरे डाँडा - गुर्जेभञ्ज्याँड - जगात - भोर
२४. पानीमूहान - विष्णुपादुका
२५. पानीमूहान - नागीगुम्वा (आनी गुम्वा) - तारेभीर
२६. पानीमूहान - नागीगुम्वा (आनी गुम्वा) - बागद्वार
२७. तारेभीर - देउराली भञ्ज्याँड - बागद्वार - तलाखु (नुवाकोट)

अनुसुची ३

मोटरबाटो, पर्यापर्यटन पथ तथा वनभोज स्थलहरुको विवरण:

मोटरबाटो:

१. बुढानिलकण्ठ - लिपिकोट (पार्क रिडरोड) - गुर्जे भञ्ज्याङ - अल्छे - सिक्रे - चगाउँ
२. पानीमुहान (पार्क रिडरोड) - तारेभीर - सुन्दरीजल - चिसापानी - रोल्छे
३. शिवपुरी भिलेज रिसोर्ट - पाटेश्वारा (पार्क रिडरोड) - गुर्जेभञ्ज्याङ
४. सुन्दरीजल - महाकाल - मूलखर्क (पार्क रिडरोड)
५. भोर - जगात - गुर्जेभञ्ज्याङ (पार्क रिडरोड) - छहरे
६. सांखु - बज्रयोगीनी - मणीचुड - पार्क रिडरोड
७. भोर - जगात - गुर्जेभञ्ज्याङ (पार्क रिडरोड) - अल्छे - सिक्रे
८. चौकी भञ्ज्याङ - भुले (पार्क रिडरोड) - चिसापानी
९. नयाँगाउँ - सुईरेडाँडा - पार्क रिडरोड - गुर्जेभञ्ज्याङ
१०. काउलेठाना भञ्ज्याङ - ससस्त्र प्रहरी तालिम केन्द्र - ककनी बजार - स्काउट तालिम केन्द्र - ककनी प्रवेश द्वार - पार्क रिडरोड

पर्या-पर्यटन पथ (ट्रेकिङ्ग रुट):

१. पानीमूहान - शिवपुरी डाँडा
२. पानीमूहान - सिक्रे
३. नागीगुम्वा - बाघद्वार
४. नागीगुम्वा - शिवपुरी डाँडा
५. ककनी - शिवपुरी
६. भुले - चिसापानी
७. सुन्दरीजल - चिसापानी
८. भुले - धाप - मुलखर्क
९. ककनी - गुर्जेभञ्ज्याङ
१०. गुर्जेभञ्ज्याङ - पाटेश्वारा - विष्णुपादुका - छापभञ्ज्याङ - शिवपुरी पिक - बाघद्वार - सुन्दरीजल
११. गुर्जे - पाटेश्वारा - विष्णुपादुका - पानीमुहान
१२. गुर्जेभञ्ज्याङ - पाटेश्वारा - विष्णुपादुका - छापभञ्ज्याङ - शिवपुरी पिक - बाघद्वार - चिसापानी
१३. गुर्जेभञ्ज्याङ - पाटेश्वारा - विष्णुपादुका - छापभञ्ज्याङ - शिवपुरी पिक - बाघद्वार - नागीगुम्वा - पानीमुहान

१४. बाघद्वारा - गिब्रेभञ्ज्याड - मानेभञ्ज्याड - बोरलाडडाँडा (देउराली) - चिसापानी/सुन्दरीजल
१५. भुले - चौकीभञ्ज्याड - जरसिंहपौवा - नगरकोट

वनभोज स्थल तथा होटलहरू

वनभोज स्थल

स्थान	संख्या
पानीमुहान	६
सुन्दरीजल	८
तौलुङ	१
जम्मा	१५
सम्मभावित क्षेत्रहरू	
जगात	४
मणिचुङ	५
भुले	२

अनुसुची ४

स्थापनाकालमा संचालनमा रहेका सुरक्षा पोष्टहरु:

क्र.सं.	विवरण	भवनहरुको संख्या	ध्वस्त भएका संरचनाहरुको संख्या	पुनर्निर्माण तथा मर्मत संभार लागत	कैफियत
१	पानीमुहान कार्यालय तथा प्रवेशद्वार	१३	३	४०००००	प्राकृतिक कारण
२	टोखा पोष्ट	१४	१३	१००००००	" " "
३	जगात पोष्ट	५	३	५०००००	" " "
४	ढकालचौर सेक्टर तथा पोष्ट	३	३	३५०००००	" " "
५	पाँचमाने पोष्ट	६	६	५०००००	" " "
६	ककनी पोष्ट	३	३	५०००००	" " "
७	पाटेश्वारा पोष्ट	३	३	४०००००	" " "
८	सिक्रे पोष्ट	३	३	१००००००	" " "
९	च गाउँ पोष्ट	५	५	३५०००००	द्वन्द्वकालीन क्षति
१०	रोल्चे पोष्ट	५	५	३५०००००	" " "
११	चिसापानी पोष्ट	५	५	१५०००००	" " "
१२	धाप पोष्ट	५	५	१३०००००	" " "
१३	भुले पोष्ट	३	३	५०००००	" " "
१४	फर्सेचौर पोष्ट	९	५	६०००००	द्वन्द्वकालीन समयदेखी खाली भएको
१५	कुईकेल पोष्ट	३	३	३०००००	" " "
१६	मुलखर्क पोष्ट	५	५	६०००००	" " "
१७	चित्रे पोष्ट	३	३	३०००००	" " "
१८	शिवपुरी observation पोष्ट	३	३	३०००००	" " "
१९	सुन्दरीजल पोष्ट	५	५	४०००००	" " "
२०	तारेभिर पोष्ट	३	३	३०००००	" " "
२१	तौलुङ्ग पोष्ट	५	५	७०००००	" " "

अनुसुची ५

दरवन्दी तेरिज

सि. नं.	पदनाम	संख्या	श्रेणी	सेवा	समूह	उप समुह	कैफियत
१	प्रमुख संरक्षण अधिकृत	१	रा.प.द्वि.प्रा.	वन	ने.पा.वा.ला.	-	
२	सहायक संरक्षण अधिकृत	१	रा.प.तृ.प्रा.	वन	स्वा.वा.क.	-	
३	सहायक संरक्षण अधिकृत	१	रा.प.तृ.प्रा.	वन	ने.पा.वा.ला.	-	
४	ईन्जिनियर	१	रा.प.तृ.प्रा.	ईन्जिनियरिड	सि.जनरल	-	
५	रेञ्जर	५	रा.प.अ.प्र.प्रा.	वन	ने.पा.वा.ला.	-	
६	रेञ्जर	१	रा.प.अ.प्र.प्रा.	वन	ज.फरेष्ट्रि	-	
७	लेखापाल	१	रा.प.अ.प्र.प्रा.	प्रशासन	लेखा	-	
८	नायव सुब्बा	१	रा.प.अ.प्र.प्रा.	प्रशासन	सा.प्रशासन	-	
९	नायव सुब्बा	१	रा.प.अ.प्र.प्रा.	न्याय	कानून	-	
१०	ओभरसियर	१	रा.प.अ.प्र.प्रा.	ईन्जिनियरिड	सि.जनरल	-	
११	कम्प्युटर अपरेटर	१	रा.प.अ.प्र.प्रां	विविध	विविध	-	
१२	खरिदार	७	रा.प.अ.द्वि.प्रा.	प्रशासन	सा.प्रशासन	-	
१३	सिनियर गेमस्काउट	४	रा.प.अ.तृ.प्रा.	वन	ने.पा.वा.ला.	-	
१४	वन कार्य सहायक	२	रा.प.अ.तृ.प्रा.	वन	ज.फरेष्ट्रि	-	
१५	गेमस्काउट	२०	श्रेणीविहिन	वन	ने.पा.वा.ला.	-	
१६	वन रक्षक	४	श्रेणीविहिन	वन	ज.फरेष्ट्रि	-	
१७	पियन	३	श्रेणीविहिन	प्रशासन	सा.प्रशासन	-	
१८	ड्राईभर	३	श्रेणी विहिन	करार		-	
१९	चौकिदार	२	„	करार		-	
	जम्मा	६०					

अनुसुची ६

प्रस्तावित मध्यवर्ती क्षेत्रभिन्न पर्ने गा.वि.स. र वडाहरू

सि.नं	जिल्ला	गा.वि.स.	वडाहरू	घरधुरी	
१	काठमाण्डौ	लप्सीफेदी	२,३,८		१,७,९ स्थलगत
२	"	बज्रयोगिनी	८		७,९ स्थलगत
३	"	गागलफेदी	१,२,३,७,८,९		
४	"	सुन्दरीजल	१,२,३,४,५,६,७,८,९		
५	"	वालुवा	१,२,३,४,५,६,७,८		७,२ को केही
६	"	चपली भद्रकाली	१,३,४,५,६,७		
७	"	विष्णु बुढानिलकण्ठ	१,६,७,८,९		
८	"	टोखा चण्डेश्वरी	१ख,२क,७क,६क		६क को केही भाग
९	"	भोर महाङ्गल	१,२,३,४,५,६,७,८,९		
१०	"	साइला	१,२,३,४,७,८		
११	"	कात्रेस्थली	१,२,३,४,७,९		
१२	"	जितपूर फेदी	१,२,३,४,५,६		४(पुरै) अरु केही
१३	नुवाकोट	ओखरपौवा	१,२		
१४	"	ककनी	६,७,९		७को केही भाग
१५	"	थानापती	१,२		
१६	"	सुनखानी	१,२,३,४,७		
१७	"	समुद्रदेवी	१,२,३,९		
१८	"	सिक्रे	१,२,३,४,८		
१९	"	लिखु	७,८,९		
२०	"	छाप	१,२,३,४,५,६,७,८,९		
२१	"	तलाखु	१,२,३,७		
२२	सिन्धुपाल्चोक	भोटेचौर	१,२,५,६,७,८,९		
जम्मा	३	२२	११६+१		

अनुसुची ७

आ.व. २०६४/६५ विभिन्न शैक्षिक संस्थाहरुबाट गरेका अध्ययन भ्रमणको विवरणः

सि.नं.	विश्व विद्यालय/क्याम्पस/स्कूलको नाम	संख्या	भ्रमण मिति	कैफियत
१	Novel Acadey, H.S.School and College New Baeshwor	९०	२०६५।३।२६	
२	श्री अरनिको आवासिय मा.वि., भोटेवहाल, काठमाण्डौ	११५	२०६५।२।३१	
३	Deepmala English Secondary School, Thecho-9, Lalitpur	१३०	२०६५।२।३१	Scout camping
४	Sweta Sadan Higher Secondary School	४७	२०६५।२।२५	
५	Himalaya E.B.Secondary School, Koteswor, Kathmandu	४२	२०६५।२।२५	
६	Edmund English School, Dhumbarahi, Kathmandu	४२	२०६५।२।२४	Scout camping
७	Himalayan International Ideal School (Secondary Boarding)		२०६५।२।१४	Route Permit for 25 students
८	Himalayan EBH School, Dhobi Ghat, Kathmandu	७२	२०६५।२।१०	
९	Charles Darwin Academy, Jorpati, Kathmandu	५१	२०६५।१।२७	
१०	Birendra Aishworya Bidhya Sadan Boarding School, Budhanilkantha	३३	२०६५।१।१७	
११	Tilangatar Higher Secondary School, Tilangatar, Kathmandu	३६	२०६५।१।१४	
१२	Sypres Public High School, Sukedhara, Kathmandu	१	२०६४।९।९	
१३	Reliance Residential School, Bhimsengola, Kathmandu	१८८	२०६४।९।२	
१४	Bal Bikash Samaj Primary School, Dadagaun, Kathmandu	२५	२०६४।८।७	
१५	Bal Bikash Samaj Primary School, Dadagaun, Kathmandu	१३	२०६४।८।७	
१६	Lok Smriti Bidyalaya, Gwarko, Lalitpur	१६	२०६४।८।२९	
१७	Budhanilkantha Ashram School, Budhanilkantha	७०	२०६४।८।२८	
१८	Trivuwana University Campus, Kirtipur, Kathmandu	३००	२०६४।८।२१	
१९	Kathmandu Don Bosco Higher Secondary School, New Baneshwor	६५	२०६४।८।२०	
२०	Ace Institute of Management, Naw Baneshwor, Kathmandu	२००	२०६४।८।१५	
२१	Koteswor Saraswati Secondary School, Koteswor, Kathmandu	२०	२०६४।८।१४	
२२	Nyatapola Secondary School Pvt.Ltd.	३०	२०६४।८।१४	
२३	Charumati Friends Group: NGO	१	२०६४।७।१५	Australian Volunteer: Christive Jane Lyons
२४	कालीदेवी उच्च माध्यमिक विद्यालय, काभ्रेस्थली काठमाण्डौ	२	२०६४।११।१५	Belgiun Volunteers:Thibault J.F. and Nicole B.L.
२५	Youth Vision College, Balaju, Kathmandu	४२	२०६४।११।११	
२६	The Mountain Institute, Kathmandu	२२	२०६४।१०।२०	
	Total	११८७		

अनुसुची ८

आ.व. २०६४/६५ विभिन्न शैक्षिक संस्थाका शिक्षक विद्यार्थी तथा स्वतन्त्र अध्ययनकर्ताहरूले गरेका अध्ययनका विषयवस्तुहरूको विवरणः

S.N.	Name of the Researcher	University/College	Title of the Study
15	Aradhana Rai	TU/ University Campus/ Department of Zoology (Ecology)	Study of Physicochemical Parameters of Panimuhan of Shivapuri National Park
4	नवीन भट्टराई	TU/ Tri-Chandra Campus	Study on Behavioural Activities of Reintroduced Deer from Ex-Situ Conservation to Natural Habitat (A Case Study of Reserve)
3	प्रेम बहादुर बुढा		Distribution Diversity and Endemicity of Terrestrial Molluscs in the Nepal Himalaya.
8	निकी मास्के	Land University Sweden	Investment on Ecosystem Services: Opportunities and Constraints in Management of Shivapuri National Park
5	Lokesh Ratna Sakya	TU/ Amrit Science Campus	Conserving Threatened Orchids of Shivapuri National Park
10	Madhu K.C.	TU/TU Campus/ Central Department of Botany,	Ecological Study and Resource Analysis of <i>Potentialia fulgens</i> in Chandragiri Hill and Shivapuri National Park
2	Pratistha Singh Thakuri	TU/ University Campus/ Department of Botany (Ecology)	Plant Species Diversity and Tree Regeneration in <i>Quercus semecarpifolia</i> Sm. Forests of Central Nepal
11	Ratee Shrestha	TU/TU Campus/Central Department of Zoology	Wildlife Human Interaction: A Case Study of the Northern Side of Shivapuri National Park
6	Sabina Singh Shrestha	TU/ University Campus/ Department of Botany	Floristic Study and Vegetation Analysis of Shivapuri National Park, Central Nepal.
14	Sampa Purkait	TU/ University Campus/ Department of Zoology (Ecology)	Study of Park-People Conflict and Its Management In and Around Shivapuri National Park: A Case Study of
1	Santoshi Thapa	WWF/Nepal	Identification of Important Plant Areas (IPEAS) in Sacred Himalayan Landscape, Nepal.
12	Shanta Adhikari	TU/University Campus/Central Department of Zoology	Biodiversity Conservation Generated Livelihood Options in the Southern side of Shivapuri National Park
13	Shrijana Bajracharya	TU/University Campus/ Central Department of Zoology	An Assessment of Crops Damage by Wild Animals in the Western and Southern Parts of Shivapuri National Park
9	Srijana Basukala	TU/University Campus/ Central Department of Zoology (Ecology)	Sustainable Management of Protected Areas: A Case Study of Shivapuri National Park, South Eastern Part
7	Suchitra Shrestha	TU/University Campus/ Central Department of Zoology (Entomology)	Study on Black Flies (Family: Simuliidae) in the Pani Muhan Stream of Shivapuri National Park

अनुसुची ९

आ.व. २०६४/६५ मा स्थानान्तरण गरिएका रतुवाको विस्तृत विवरणः

क्र.सं.	मिति	लिङ्ग		समय		वजन उमेर समुह		छाडिएको स्थान	कैफियत
		भाले	पोथी	समाएको	छाडेको	वजन	उमेर समुह		
१	२०६४।७।२७	१		१६:३५	१८:१९	२५	वयशक	पानीमुहान देखी उत्तर जौढिके डांडा (अम्रिसो घारी)	स्वस्थ
		१		१६:४०	१८:१९	२३	वयशक	" " "	" "
२	२०६४।७।२८	१		१५:२०-१५:३३	१८:४५-१८:५५	२५	वयशक	" " "	" "
			१			३०	वयशक	" " "	" "
			१			२५	वयशक	" " "	" "
			१			२२	वयशक	" " "	" "
३	२०६४।७।२९	१		१९:१८-१९:४०	२१:२७-२१:२९:३२	२२	वयशक	" " "	" "
			१			१५	अर्ध वयशक	" " "	" "
			१			२४	वयशक	" " "	" "
			१			२१	अर्ध वयशक	" " "	" "
४	२०६४।७।२९	१		१५:०७-१६:००	१७:२०-१७:३०	२८	वयशक	" " "	" "
			१			२५	वयशक	" " "	" "
			१			२६	वयशक	" " "	" "
			१			३०	वयशक	" " "	" "
५	२०६४।७।३०	१		०८:०५-०८:१२	०८:१२-०८:१५	२०	वयशक	" " "	" "
			१			२५	वयशक	" " "	" "
			१			२४	वयशक	" " "	" "
		१		१५:०५-१५:१०	१६:५५-१७:००	३५	वयशक	" " "	" "
			१			१२	अर्ध वयशक	" " "	" "

अनुसुची १०

आ.व. २०६४/६५ को अन्त्य सम्ममा मृग अनुसन्धान केन्द्रमा मौजुदा मृगहरुको संख्या:

क्र.सं.	महिना/ प्रजाती	कस्तुरी मृग					रतुवा					चित्तल					कूल जम्मा	कैफियत
		भा	पो	व	था.न.	जम्मा	भा	पो	व	था.न.	जम्मा	भा	पो	व	था.न.	जम्मा		
१	श्रावण		१			१	१०	१६			२६	४१	८९			१३०	१५७	
२	भाद्र		१			१	१०	१६			२६	४१	८९			१३०	१५७	
३	आश्विन		१			१	१०	१६			२६	४१	८९			१३०	१५७	
४	कार्तिक		१			१	१	५	२		८	३९	८८			१२७	१३६	स्थानान्तरण गरिएको
५	मंसिर		१			१	१	५			६	४३	५२			९५	१०२	
६	पुस		१			१	१	५	३		९	२६	५१	४६		१२३	१३३	वच्चाहरुको संख्या छुट्ट्याईएको
७	माघ		१			१	१	५	३		९	२२	९	४	५	४०	५०	कस्तुरी मृगको मृत्यु भएको तथा चित्तल र रतुवाको स्थानान्तरण गरिएका
८	फाल्गुन					०	१	५	३		९	२२	९	४	५	४०	४९	
९	चैत्र					०	१	५		४	१०	२२	९	४	५	४०	५०	
१०	वैशाख					०	१	३		१	५	२२	८	४	४	३८	४३	
११	जेष्ठ					०	१	३			४	२२	९	४	२	३७	४१	
१२	असार					०	१	३			४	२१	९	४	२	३६	४०	

नोट: भा=भाले, पो=पोथी, था.न.=लिङ्ग थाहा नभएको

अनुसूची ११

आ.व. २०६४/६५ को अन्त्य सम्ममा मृग अनुसन्धान केन्द्रमा मृत्यु भएका मृगहरुको संख्या र सोको कारण

क्र.सं.	महिना / प्रजाती	कस्तुरी मृग					रतुवा					चित्तल					हस्तान्तरित	कूल जम्मा	कैफियत
		भा	पो	व	था.न.	जम्मा	भा	पो	व	था.न.	जम्मा	भा	पो	व	था.न.	जम्मा			
१	श्रावण					०	१				१					०		१	आपसमा जुधेर
२	भाद्र					०					०					०		०	
३	आश्विन					०	२				२					०		२	प्राकृतिक कारणबाट
																		०	प्राकृतिक कारणबाट
४	कार्तिक					०	१				१	१			१	१	२	२	प्राकृतिक कारणबाट
																१९	०	०	रतुवा स्थानान्तरण
५	मंसिर					०					०	१	१		२		२	२	मुखमा फिंज आई मरेको १
																	०	०	तिघ्रमा लागेको घाउको कारणले १
६	पुस					०					०	१		१	२		२	२	प्राकृतिक कारणबाट
७	माघ					०					०				०	८१	०	०	चित्तल स्थानान्तरण
८	फाल्गुन		१			१					०				०		१	१	न्युमोनियाबाट पोथी कस्तुरी मृगको मृत्यु भएको
९	चैत्र					०		१			१	१			१		२	२	पोथी चित्तल बुढो भएकोले
																	०	०	बच्चा रतुवाको मृत्युको कारण थाहा नभएको
१०	वैशाख					०	२	२	१	५			१	१	२		७	७	चित्तलको आक्रमणबाट
११	जेष्ठ					०		१			१	१			१		२	२	रतुवाको पोथी बच्चा: ठूला रतुवाको आक्रमणबाट
																	०	०	भाले रतुवा: आपसमा जुधेर
१२	असार					०					०	१			१		१	१	चित्तलको आक्रमणबाट
	जम्मा	०	१	०	०	१	४	२	४	१	११	३	४	१	२	१०	१०१*	२२	

* १ वटा पशुपति क्षेत्र विकास कोषमा हस्तान्तरण, १९ वटा रतुवा स्थानान्तरण तथा ८१ वटा चित्तल स्थानान्तरणबाट कम भएका ।

अनुसुची १२

रतुवामृग स्थानान्तरण अनुगमन कार्ड

अनुगमनकर्ताको नाम:
कार्ड नं.

मिति:

क्र.सं.	मृग भेटिएको क्षेत्र	भाले	पोथी	संख्या	समय			कृत्याकलाप				अनुगमनकर्ता प्रतिको प्रतिकृत्या	कैफियत
					विहान	दिउसो	बेलुका	वसेको	हिँडिरहेको	चरेको	अन्य		

दानाको अवस्था:
छाडेको स्थानदेखीको दुरी:

अनुगमनकर्ताको सही:
दर्जा:

