

## विषयसूची

परिच्छेद १ .....	3
१.१ परिचय (Introduction).....	3
१.१.१ पृष्ठभूमि (General Background).....	3
१.१.२ भौगोलिक अवस्थिति (Geographic Location).....	3
१.१.३ निकुञ्ज घोषणाका उद्देश्यहरू (Objectives of National Park) .....	4
१.२ जैविक विविधता (Biodiversity) .....	4
१.२.१ वन तथा वनस्पती (Flora).....	4
१.३ वन्यजन्तु (Wildlife) .....	5
१.३.१ स्तनधारी (Mammals) .....	5
१.३.२ पंक्षी (Avifauna).....	6
१.३.३ सरिसृप तथा उभयचर (Herpetofauna).....	6
१.३.४ किटपतंग (Insects).....	6
१.४ जलश्रोत (Water resources) .....	7
१.५ भौतिक पूर्वाधार (Infrastructure) .....	8
१.६ मृग अनुसन्धान केन्द्र तथा कालिज पालन केन्द्र .....	8
परिच्छेद २ .....	9
२.१ बजेट शीर्षक बमोजिम संचालित कार्यक्रमहरूको प्रगति विवरण .....	9
२.१.१ राष्ट्रिय निकुञ्ज आयोजना (३२९११५-३।४).....	9
परिच्छेद ३ .....	14
३.१ शिवपुरी नागार्जुन राष्ट्रिय निकुञ्ज कार्यालयको सांगठानिक ढाँचा.....	14
३.१.१ दरवन्दी विवरण :.....	14
३.१.२ शिवपुरी नागार्जुन राष्ट्रिय निकुञ्जको सांगठानिक ढाँचा :.....	15
परिच्छेद ४ .....	17

४.१ राजश्व/पर्यापर्यटन .....	17
परिच्छेद ५ .....	21
५.१ विविध : .....	21
परिच्छेद ६ .....	23
६.१ अनुसूचीहरू .....	23
अनुसूची १: शिवपुरी नागार्जुन रा.नि.मा पाईने स्तनधारी जनावरहरू :.....	23
अनुसूची २: शिवपुरी नागार्जुन राष्ट्रिय निकुञ्जमा उचाई अनुसार पाईने मुख्य वनस्पतिहरू :..	24
अनुसूची ३: आ.व. २०७०/०७१ मा गोदावरी र रानीवनमा रहेको चित्तल, रतुवा तथा सुनौलो कालिजको संख्या : .....	25
अनुसूची ४: आ.व. २०७०।७१ मा खानेपानी मर्मत तथा जडानका लागि अनुमति लिने उपभोक्ता समितिहरू :.....	26
अनुसूची ५: आ.व. २०७०।७१ मा शिवपुरी नागार्जुन राष्ट्रिय निकुञ्ज क्षेत्रमा अध्ययन अनुसन्धान गर्ने ब्यक्ति/संस्थाहरूको विवरण :.....	28
अनुसूची ६: आ.व. २०७०।०७१ मा दर्ता भई कारवाहीमा रहेका मुद्दाहरू :.....	30
अनुसूची ७: शिवपुरी नागार्जुन राष्ट्रिय निकुञ्ज घोषणा भएको नेपाल राजपत्र :.....	32

## परिच्छेद १

### १.१ परिचय (Introduction)

#### १.१.१ पृष्ठभूमि (General Background)

शिवपुरी नागार्जुन राष्ट्रिय निकुञ्ज काठमाण्डौको उत्तर र पश्चिममा अवस्थित राजधानी देखि सवैभन्दा नजिक (सिंहदरवारदेखि १३ कि.मि.) रहेको निकुञ्ज हो । यो निकुञ्ज शिवपुरी र नागार्जुन गरी दुई वन क्षेत्रलाई समेटेर घोषणा गरिएको छ । काठमाण्डौ उपत्यकाको उत्तरतर्फ काठमाण्डौ, नुवाकोट र सिन्धुपाल्चोक जिल्लाका केहि भागमा अवस्थित शिवपुरी नागार्जुन राष्ट्रिय निकुञ्ज जनसंख्याको चापवाट भएको वन विनाश र भू-क्षयलाई नियन्त्रण गरि काठमाण्डौ उपत्यकाको खानेपानी समस्या समाधानार्थ आ.व. २०३१/३२ (सन् १९७६) मा शिवपुरी जलाधार संरक्षण क्षेत्रको रूपमा वन, वन्यजन्तु, वातावरण र पानीका मुहानहरू संरक्षण गर्ने उद्देश्यका साथ सुरुवात भएको हो । यो क्षेत्रलाई सन् १९७८ मा शिवपुरी जलाधार तथा वन्यजन्तु आरक्षको रूपमा घोषणा गरि जलाधार क्षेत्र संरक्षणको सिमित दायराबाट प्रजाति तथा पारिस्थितीकीय प्रणाली संरक्षणको अवधारणा अन्तर्गत संरक्षण गर्न सुरु गरियो । यो क्षेत्रलाई वि.सं. २०५८ (सन् २००२) सालमा राष्ट्रिय निकुञ्ज घोषणा गरि गरि जैविक विविधता संरक्षण, धार्मिक सांस्कृतिक सम्पदाको संरक्षण, पर्यापर्यटन विकास तथा जलाधार संरक्षण गर्ने उद्देश्यका साथ संरक्षण कार्यलाई नया मोडलमा संचालन गर्न थालियो । स्थापना कालमा कूल १४४ वर्ग कि.मी. क्षेत्रफल रहेको यस निकुञ्ज वि.सं. २०६५ (सन् २००९) सालमा नागार्जुन शाही वनको रूपमा रहेको वनक्षेत्र (१५ व.कि.मी.) समेतलाई यसै निकुञ्जमा गाभेर शिवपुरी नागार्जुन रा.नि.का नामाकरण भयो । यस निकुञ्जको कूल क्षेत्रफल १५९ (शिवपुरी १४४ वर्ग कि.मि. र नागार्जुन १५ वर्ग कि.मि.) वर्ग कि.मि. रहेको छ । नागार्जुन वन क्षेत्र शिवपुरी नागार्जुन रा.नि.मा गाभिनु अघि जिल्ला वन कार्यालय, काठमाण्डौले व्यवस्थापन गरिरहेको थियो । उक्त क्षेत्र राजा सुरेन्द्रको पाला (वि.सं. १९२६) को शाही उर्दीको शीलालेखमा उल्लेख भएअनुसार नागार्जुन वन क्षेत्रको जैविक विविधता संरक्षणमा राज्यले महत्व दिएको पाईन्छ । समुन्द्र सतहको १३५० मीटर देखि २७३२ मीटरसम्मको उचाईमा फैलिएको यस निकुञ्जमा उपोष्ण (Sub-tropical) देखि समशितोष्ण (Temperate) वन पाईन्छ । (निकुञ्ज घोषणाको नेपाल राजपत्र अनुसूची ७ मा उल्लेख गरिएको छ ।)

#### १.१.२ भौगोलिक अवस्थिती (Geographic Location)

काठमाण्डौ उपत्यकाको उत्तर पश्चिम सीमानामा अवस्थित यस निकुञ्जले काठमाण्डौ, नुवाकोट, सिन्धुपाल्चोक, र धादिङ जिल्लाका आंशिक भूभागमा फैलिएको छ । भौगोलिकरूपमा यसको शिवपुरी वन क्षेत्र २७°४५' देखि २७°५२' उत्तर अक्षांश तथा ८५°१५' देखि ८५°३०' पूर्व देशान्तरसम्म फैलिएको छ । यसैगरि काठमाण्डौ र धादिङ जिल्लामा फैलिएको नागार्जुन वन क्षेत्र २७°४३' देखि २७°४६' उत्तरी अक्षांश तथा ८५°१३' देखि ८५°१८' पूर्वी देशान्तरसम्म फैलिएको छ । यो निकुञ्जको शिवपुरी खण्ड पूर्वमा सिन्धुपाल्चोक जिल्लाको हैबुङ तथा भोटेचौर देखि पश्चिममा नुवाकोट जिल्लाको ककनीसम्म र नागार्जुन क्षेत्र काठमाण्डौ जिल्लाको गोलढुङ्गा तथा जीतपुर देखि धादिङ जिल्लाको छत्रेदेउरालीसम्म फैलिएको छ ।

जिल्लागत क्षेत्रफलको विस्तृत वर्णन तलको तालीकामा देखाईएको छ ।

क्र.सं.	वनक्षेत्रको अवस्थिति	क्षेत्रफल (वर्ग किलोमिटरमा)				
		सिन्धुलाल्चोक	नुवाकोट	धादिङ	काठमाण्डौ	जम्मा
१.	शिवपुरी वनक्षेत्र	१३	३६	०	९५	१४४
२.	नागार्जुन वनक्षेत्र	०	०	७.३	७.३	१५
कुल	दुवैक्षेत्रको गरी	१३	३६	७.३	१०२.७	१५९
	कुल प्रतिशत (दुवैको)	८.१८%	२२.६४%	४.५९%	६४.५९%	१००.००%

### १.१.३ निकुञ्जका उद्देश्यहरू (Objectives of National Park)

मुख्य रूपमा निकुञ्जको उद्देश्यहरू निम्न वमोजिम रहेका छन्:

- जलाधार क्षेत्रलाई उचित व्यवस्थापन गरेर दिगो रूपमा खानेपानी पुनः संभरण (Recharge) गर्ने ।
- जैविक विविधता संरक्षण गर्ने ।
- पर्यापर्यटनको माध्यमबाट पर्यटन व्यवसायको विकास गर्ने ।
- संरक्षण शिक्षाका लागि निकुञ्ज क्षेत्रलाई नमूनाको रूपमा विकास गरी जैविक विविधता संरक्षणको जनचेतना अभिवृद्धि गर्ने ।
- जैविक विविधताको संरक्षण एकल प्रयासबाट मात्र प्रभावकारी रूपमा हुन नसक्ने हुँदा स्थानीय जनतालाई पनि सरिक बनाउने उद्देश्यले प्रस्तावित मध्यवर्ती क्षेत्र कार्यक्रममार्फत जैविक विविधता संरक्षण तथा सामुदायिक विकासमा स्थानीय बासिन्दाहरूको सहभागिता बढाउने ।

## १.२ जैविक विविधता (Biodiversity)

### १.२.१ वन तथा वनस्पति (Flora)

यस निकुञ्जले नेपालको मध्यपहाडी क्षेत्रको जैविक विविधताको प्रतिनिधित्व गर्दछ । यहाँ प्राकृतिक पुनरुत्पादनबाट हुर्केको वन पाईने भए पनि केही नांगो डाँडाहरूमा वृक्षारोपण गरेर संवर्धन गरिएको वनले २००० हेक्टर क्षेत्रफल ओगटेको छ, जसमा उत्तिस र सल्ला प्रजातिका रूखहरू रोपन भएको थियो । क्षेत्रफलमा सानो क्षेत्र भएता पनि यसको भौगोलिक विविधताले गर्दा यहाँ वनस्पतिहरूको विविधतामा प्रचूरता छ । यस निकुञ्जमा तल्लो मिश्रित चौडापाते वन (Lower mixed hardwood forest), रानीसल्ला/खोटेसल्लाको वन (Chirpine forest), उपल्लो मिश्रित चौडापाते वन (Upper mixed hardwood forest) तथा खसु वन (Oak forest) गरि मुख्य चार प्रकारका वन पाईन्छ ।

माथि उल्लिखित वनका प्रकारहरूका अलावा यहाँ पाईने ३५ प्रजातिका गैरकाष्ठ वन पैदावारहरू मध्ये लौठसल्ला (*Taxus wallichiana*), लोक्ता (*Daphne voluwa*), बोभो (*Acorus calamus*), धसिंगरे (*Gultheria fragrantissima*), ठूलो ओखती (*Astilbe rivularis*), पाषाणभेद (*Bergenia ciliata*), मजिठो (*Rubia mangith*), *Aconitum sp.* आदि महत्वपूर्ण हुन् । यस निकुञ्जका पाहिने वनस्पतिको प्रजातिहरू निम्नानुसार छन् ।

वनस्पतिको नाम	प्रजाति संख्या
खानयोग्य तथा विषालु च्याउ	१२९
Vascular Plants (Dicotyledons)	७८८
Casular Plants (Monocotyledons)	३२४
CyMnosperm	६
Pteridophytes	१३२
जम्मा प्रजाति	१२४९

पैयुं प्रजातिमा पर्ने *Prunus carmiciana* नेपालकै एक त्यस्तो रैथाने (endemic) वनस्पती हो जुन यस रा.नि.को धाप क्षेत्रमा मात्र पाईन्छ र यो प्रजाति एउटा संकटापन्न वनस्पती पनि हो (Shrestha, 2013). (विस्तृत विवरण अनुसूची २ मा उल्लेख गरिएको छ ।)

### १.३ वन्यजन्तु (Wildlife)

#### १.३.१ स्तनधारी (Mammals)

शिवपुरी नागार्जुन रा.नि.क्षेत्रमा २३ प्रकारका स्तनधारी (चमेरा प्रजातितथा केही मुसा/खरायो प्रजाती वाहेक) प्रजाति पाईन्छन् । राष्ट्रिय निकुञ्ज तथा वन्यजन्तु संरक्षण ऐन, २०२९ अनुसार यस निकुञ्जमा ५ प्रजातीका संरक्षित वन्यजन्तुहरू पाईन्छन् । (जस्तै १. ध्वांसे चितुवा (*Pardofelis nebulosa*), २. चरिवाघ (*Prionailurus bengalensis*), ३. चाईनिज सालक (*Manis pentadactylia*), ४. भारतिय सालक (*Manis crassicaudata*), ५. आसामी बाँदर (*Macaca assamensis*.) यस वर्ष क्यामेरा ट्राप तथा करिव ३४ महिनाको बच्चालाई चितुवाले मारेको अवस्थामा भेटिनुले यहाँ उल्लेख्य रूपमा भालुको संख्या भएको पुष्टी भएको छ । त्यसैगरी Convention on International Trade of Endangered Fauna and Flora (CITES) को अनुसूचीमा परेका विरालो, बाँदर, घोरल, भालु प्रजातिहरू निम्न छन् । (विस्तृत विवरण अनुसूची १ मा उल्लेख छ ।)

S.N.	English name	Scientific name	IUCN*	CITES#
1	Himalayan goral	<i>Naemorhedus goral</i>	NT	I
2	Jungle cat	<i>Felis chaus</i>	LC	
3	Clouded leopard	<i>Neofelis nebulosa</i>	V	I
4	Common leopard	<i>Panthera pardus</i>	NT	I
5	Leopard cat	<i>Prionailurus bengalensis</i>	LC	II
6	Himalayan black bear	<i>Ursus thibetanus</i>	V	I
7	Assamese monkey	<i>Macaca assamensis</i>	NT	II
8	Rhesus monkey	<i>Macaca mulata</i>		II
9	Hanuman langur	<i>Semnopithecus entellus</i>	LC	I

(विस्तृत विवरण अनुसूची १ मा उल्लेख छ ।)



शि.ना.रा.नि.मा क्यामेरा ट्रापमा परेको भालु र अनुगमनको क्रममा भेटिएको घोरलः

### १.३.२ पंक्षी (Avifauna)

रैथाने तथा वसाईसराई गरि आउने चराहरूले समेत प्राकृतिक वासस्थानको रूपमा प्रयोग गरेको पाईन्छ । यहाँ जम्मा ३११ प्रजातिका चराहरू अभिलेखित छन् तीमध्ये ११७ प्रजातिका वसाई सराई गरि आउने चराहरू पर्दछन् । यस निकुञ्जमा पाईने चराहरूमध्ये White backed vulture, Himalayan griffon, Black vulture, Beard vulture (Nepali & Suwal, 2007), Dark kite, Hen harrier, Northern goshwak, Sparrow hawk, Sikhra, Common buzzard, Asian black eagle, Steppe eagle (BPP, 1995) मुख्य हुन । यसको अतिरिक्त Falco severus, Common tailorbird, Orange bellied leafbird, Green Magpie, Blue-throated Flycatcher, Bushchat, White rumped vulture, Indian Cuckoo, Eurasian Cuckoo, Bulbul, Blue robbin, Swift, Warbler and Babblers, Kalij pheasant आदि महत्वपूर्ण छन् । नेपालको रैथाने चरा काँडे भ्याकुर/Spiny babbler (*Turdoides nipalensis*), / Nepal wren babbler (*Pnoepyga pusilla*) समेत यहाँ पाईन्छ ।

### १.३.३ सरिसृप तथा उभयचर (Herpetofauna)

यस निकुञ्जमा सरिसृपहरूको विस्तृत अध्ययन हुन नसके पनि गत वर्ष राजगोमन (King Cobra) समेत अभिलेखित हुनुलाई महत्वपूर्ण उपलब्धीको रूपमा हेरिएको छ । यसका साथै Himalayan pit viper, धामन, गोमन, पानीसाँप, चिचिण्डे सर्प लगायतका सर्पहरू पाईन्छ । अन्य सरिसृपहरूमा हरियो छेपारो (Green lizard) *Japalura*



*variegata*, छेपारो (Garden lizard) , भानेमुंग्रो (Reeve'sSkink)

*Scincella reevesii*, छिपकली (Gekkos) लगायतका छेपारा फोटो र पहिलो पटक देखिएको राजगोमन पाईन्छन् । यहाँ पाहा भ्यागुता, खसे भ्यागुता लगायतका उभयचरहरू समेत पाईन्छन् ।

### १.३.४ किटपतंग (Insects)

यस निकुञ्जमा १०२ प्रजातिका पुतलीहरू रेकर्ड गरिएको छ, जसमध्ये Kaiser-I-hind butterfly (*Teinopalpus imperalis*), Susceptible endemic sub species of *Oryolyce verdhana nepalica*(Smith, 1996), Himalayan dragonfly (*Epiophlebia laidla* ) महत्वपूर्ण छन् ।

## १.४ जलश्रोत (Water resources)

यस निकुञ्जमा पहाडी भूभागबाट बग्ने स्थायी/अस्थायी नदी तथा खोलाहरू जस्ता सीमसार क्षेत्रहरू छन् । नेपालका महत्वपूर्ण सप्तकोशी, सप्तगण्डकी र वागमती नदी प्रणालीमायहांबाट निसृत हुने खोलाहरू गई मिसिन्छन् । धार्मिक महत्व रहेका वागमती र विष्णुमती नदीको उद्गम यही निकुञ्जमा पर्दछ । यीमध्ये अधिकांश सिमसार वागमती जलाधार भित्र पर्दछन् भने उत्तरी भाग त्रिशूली नदिमा र पुर्वी भागबाट ईन्द्रावती नदिमा मिसिन्छ । वागमती नदीमा मिसिने प्रमुख खोलाहरूमा वागमती, स्यालमती, नागमती, रूद्रमती (धोविखोला) विष्णुमती, अल्लेखोला आदि हुन भने त्रिशूली नदीमा मिसिने खोलाहरूमा चिसापानी खोला, ढुङ्गे खोला, रोह्ले खोला, ककनी खोला प्रमुख छन् । यसको अतिरिक्त ईन्द्रावती नदीमा मिसिने खोलामा न्त्यु खोला, ठाडोखोला, हैवुञ्ज खोला प्रमुख हुन् (SNNP, 2063/64 BS). उल्लिखित नदीहरूमध्ये वागमती नदी प्रणाली अन्तर्गतका खोला तथा खोल्सा खोल्सीहरूबाटवग्ने पानीले काठमाण्डौं उपत्यकाको ४० प्रतिशत खानेपानीको मागलाई आपूर्ति गर्दै आएको छ (NTNC, 2004)।

यस निकुञ्जबाट तत्कालीन खानेपानी संस्थान तथा हालको काठमाण्डौं उपत्यका खानेपानी लिमिटेड अन्तर्गतका विभिन्न रिजर्भ्वारहरूबाट दैनिक खानेपानी संकलन तथा वितरण कार्य गरिरहेको छ । यस आ.व.मा शिवपुरी नागार्जुन राष्ट्रिय निकुञ्जबाट निःसृत (discharge) हुने पानीमध्ये यस निकुञ्जको प्रस्तावित मध्यवर्ती क्षेत्रका विभिन्न उपभोक्ता समितिमाफत स्थानियस्तरमा खानेपानी आपूर्तिको लागि संकलन तथा पाईपलाईन मर्मत संभार गर्न अनुमति दिईएको छ । जसबाट उपभोक्ताहरू प्रत्यक्षरूपमा लाभान्वित भएका छन् । (यस वर्ष निकुञ्जको श्रोतबाट खानेपानी लैजाने उपभोक्ता समितिको विवरण अनुसूची ४ उल्लेख गरिएको छ)



धापपोखरी, सिक्रेखोलाको झरना, वाग्मतीनदी, रमणिचुड पोखरी

### १.५ भौतिक पूर्वाधार (Infrastructure)

शिवपुरी नागार्जुन राष्ट्रिय निकुञ्ज नेपालकै एकमात्र मानव निर्मित पर्खालले सिमाना घेरिएको राष्ट्रिय निकुञ्ज हो । शिवपुरी खण्डमा यसको लम्बाई १११ कि.मी. तथा नागार्जुन खण्डमा ३३.४ कि.मी. छ । यस निकुञ्जको शिवपुरी खण्डमा ९५ कि.मी. र नागार्जुन खण्डमा २९ कि.मी. कच्ची सडक रहेको छ । विशेष गरि पर्वतीय साईकल यात्राको लागि यो बाटो उपर्युक्त देखिन्छ । यसको अतिरिक्त निकुञ्जका ९ वटा प्रवेशद्वारहरूबाट निकुञ्जको विभिन्न क्षेत्र जोड्ने पदमार्गहरू समेत संचालनमा रहेका छन् । यस राष्ट्रिय निकुञ्जहुँदै विभिन्न गाउँहरूमा जाने प्रयोजनको लागि प्रस्तावित सुविधाप्राप्त गोरेटो/घोडटो वाटोहरू तथा पर्यटक पैदलमार्गहरू संचालनमा रहेका छन् । आन्तरिक तथा वाह्य पर्यटकहरूको सुविधाको लागि १८ वटा पिकनिक स्पट तथा क्याम्प साईटहरू संचालनमा छन् । निकुञ्ज सुरक्षाको लागि शिवपुरी क्षेत्रमा २२ स्थान तथा नागार्जुन क्षेत्रमा ८ स्थानमा सुरक्षा पोष्ट तथा निकुञ्ज कार्यालयहरू रहेकोमा हाल शिवपुरी क्षेत्रमा १२ वटा तथा नागार्जुन क्षेत्रमा ८ वटा मात्र सुरक्षा पोष्टसंचालनमा छन् । शिवपुरी क्षेत्रमा १० वटा सुरक्षापोष्टलाई पनःसंचालनमा ल्याउन सकेमा निकुञ्जको संरक्षण वढि प्रभावकारी हुने अवस्था छ ।

### १.६ मृग अनुसन्धान केन्द्र तथा कालिज पालन केन्द्र

नेपाल सरकारको मिति २०४८ साल मंसिर १६ गतेको निर्णयानुसार नेपाल सरकार र University of Sydney/Dept. of Animal Health को संयुक्त प्रयासमा वि.सं. २०४९ माघमा ललितपुर जिल्लाको गोदावरीमा १० हेक्टर क्षेत्रफलमा मृग अनुसन्धान केन्द्रको स्थापना भई २०५० साल पौषदेखि अनुसन्धान कार्य थालनी भएको थियो । स्थापनाको सुरुमा उक्त केन्द्रमा कस्तुरी मृगको भुणलाई रतुवा र चित्तलको गर्भमा राखी कस्तुरी मृगको प्रजनन गर्ने उद्देश्य भए पनि विविध समस्याको कारण उक्त केन्द्रमा हाल अनुसन्धानकार्य संचालन कार्य बन्द भएको र त्यहाँ रहेका मृगहरू पालन गर्ने कार्य मात्र नियमित रूपमा भईरहेको छ ।

यस वर्षको अन्त्य सम्ममा अनुसन्धान केन्द्रमा रतुवाको भाले ३ तथा पोथी १२ र बच्चा १ गरि जम्मा १६ वटा तथा चित्तलको भाले १५, पोथी २० तथा बच्चा ४ गरि जम्मा ३९ वटा रहेका छन् । यसैगरि नागार्जुन वन क्षेत्रको रानीवनमा सुनौलो कालिज पालन गर्दै आएकोमा नागार्जुन वन क्षेत्र शिवपुरी राष्ट्रिय निकुञ्जमा गाभिएपछि यस राष्ट्रिय निकुञ्ज कार्यालयद्वारा व्यवस्थापन हुँदै आएको छ । हाल पालन केन्द्रमा ९९ वटा भाले, ६७ वटा पोथी र ५ वटा चल्ला गरी जम्मा १७१ वटा सुनौलो कालिज रहेका छन् । (विस्तृत विवरण अनुसूची ३ मा उल्लेख गरिएको छ ।)



## परिच्छेद २

### २.१ बजेट शीर्षक बमोजिम संचालित कार्यक्रमहरूको प्रगति विवरण

#### २.१.१ राष्ट्रिय निकुञ्ज आयोजना (३२९११५-३।४)

##### २.१.१.१ पुंजीगत तर्फका कार्यक्रमहरू (३२९११५४)

##### भौतिक पूर्वाधार निर्माण सुधार :

चालु आ.व.मा पोष्ट भवन निर्माणको लागि वजेट विनियोजन भएकोमा बोलपत्र आव्हान गरी यस निकुञ्ज क्षेत्रको ककनीमा ३ कोठे (शौचालय सहित) पोष्ट भवन तथा गुर्जे भञ्ज्यांग स्थित भान्छाघर निर्माण कार्य सम्पन्न गरियो । सूचना केन्द्र व्यवस्थापनको लागि वजेट विनियोजन भएको थियो । उक्त रकमबाट सूचना केन्द्रको फिनिशिंग कार्य तथा रंग लगाउने र बाहिरपट्टी ढलान तथा बाल लगाउने कार्य सम्पन्न भएको छ । शौचालय निर्माणको लागि वजेट विनियोजन भएकोमा मृग अनुसन्धान केन्द्र, गोदावरीमा शौचालय निर्माण गरियो । यसै वर्ष रविस पिट (सिमेण्टको रिंग) निर्माण गरी विभिन्न पोष्टहरूमा फोहोर संकलन तथा व्यवस्थापन गर्नको लागि पुर्‍याईयो ।

##### २.१.१.२ चालू तर्फका कार्यक्रमहरू (३२९११५३)

##### संरक्षण शिक्षा/जनचेतना अभिवृद्धि कार्यक्रम :

राष्ट्रिय निकुञ्ज आसपासका समुदाय, लाईन एजेन्सी लगतयतका लक्षित वर्गहरूलाई संरक्षित क्षेत्रको महत्व तथा आवश्यकता सम्बन्धी जनचेतना अभिवृद्धि गर्ने अभिप्रायले विगतका वर्षहरूमाभै यस वर्ष पनि दिवस समारोह, जैविक विविधता संरक्षण सम्बन्धी स्कुल कार्यक्रम/समन्वय बैठक तथा अन्तर्क्रिया, निकुञ्ज भित्र सरसफाई जस्ता कार्यक्रमहरू संचालन गरिएको थियो ।

##### बासस्थान व्यवस्थापन :

शिवपुरी नागार्जुन राष्ट्रिय निकुञ्ज सिमाना पर्खालले घेरिएको नेपालकै एकमात्र संरक्षित क्षेत्र हो । यो निकुञ्ज काठमाण्डौंमा पानीको आपूर्तिको लागि मुख्य श्रोत भएको तथा मानव बस्तीबाट नजिकैको क्षेत्र भएकोले मानव र वन्यजन्तु बिचको द्वन्द्व न्यूनिकरण तथा वनको संरक्षण गर्ने उद्देश्यले पर्खालले घेरिएको हो । तर उक्त पर्खालहरू हाल धेरै ठाँउहरूमा भत्किएको र बाँकी भाग पनि जीर्ण अवस्थामा छन् । सोही संरक्षण पर्खाल व्यवस्थापन तथा मर्मतको लागि यस वर्ष वजेट निकासी भएकोमा यस निकुञ्ज क्षेत्रको नागार्जुनमा करिब १५० मिटर पर्खाल मर्मत गर्ने काम सम्पन्न गरियो ।

यस जंगलमा भएका विभिन्न प्रजातिहरूको संरक्षण साथै वन्यजन्तु र वन्यजन्तुको वासस्थानलाई कुनै किसिमको हानी नोक्सानी नपुर्‍याउनको लागि डढेलो नियन्त्रण सम्बन्धी तालीम तथा कार्यक्रमहरू

संचालन गरियो । साथै यहाँ रहेका वनभोज स्थल (Picnic Spot) हरूको मर्मत तथा व्यवस्थापन गर्ने कार्य समेत यसै वर्ष सम्पन्न गरियो ।

### प्रजाति संरक्षण तथा अनुसन्धान :

शिवपुरी नागार्जुन राष्ट्रिय निकुञ्जमा रहेका संरक्षित तथा संकटापन्न जनावरहरूको अभिलेखिकरण गर्ने तथा अवस्था पत्ता लगाउने उद्देश्यले यस वर्ष घोरल अनुगमन गरियो । साथै निकुञ्जको प्रस्तावित मध्यवर्ती क्षेत्रका गा.वि.स.हरूमा वन्यजन्तुबाट भएको हानी नोक्सानीको अध्ययन समेत गरिएको थियो ।

### चोरी शिकार नियन्त्रण :

वन्यजन्तुको चोरी शिकार नियन्त्रण तथा वनपैदावारको हानी नोक्सानी जस्ता कार्यहरूलाई रोक्न तथा कम गर्नको लागि चोरी शिकार नियन्त्रण अप्रेसन गस्ती/स्वीप अप्रेसन तथा विभिन्न लाईन एजेन्सीहरूसँगको सहकार्यमा नागार्जुन क्षेत्रको छत्रेदेउराली तथा सुन्दरिजल क्षेत्रको मुलखर्क लगायतका ठाउँहरूमा सो सम्बन्धी समन्वय बैठक एवं अर्न्तक्रिया कार्यक्रम संचालन गरियो । उपरोक्त बमोजिमको कसुरसँग सम्बन्धीत मुद्दाहरूको अनुसन्धान तथा तहकिकात गरी मुद्दा दायर गर्ने कार्य समेत सम्पन्न गरिएको थियो । कम विगो तथा कसुरको मात्रा कम भएको उजुरीको हकमा अनुसन्धान तथा तहकिकात गरी ठाडो कारवाहीबाट उजुरीको टुंगो लगाईयो । १२३ जना महिला र २८ जना पुरुषलाई पक्राउ गरी ९४ वटा हसिया, ६४ वटा नाम्लो तथा ३ वटा वन्चरो बरामद गरिएको थियो । (मुद्दाको विस्तृत विवरण अनुसूची ६ मा उल्लेख छ ।)

### क्षमता विकास/दक्षता अभिवृद्धि कार्यक्रम :

कार्यालयको दैनिक कामकाजमा कर्मचारीको क्षमता तथा दक्षताले समेत महत्वपूर्ण भूमिका खेलेको हुन्छ । सोही क्षमता/दक्षतालाई अभिवृद्धि गर्ने अभिप्रायले यस निकुञ्ज अर्न्तगत रहेको प्रत्येक पोष्टहरूमा मुख्यालयबाट कर्मचारीहरू गई त्यहाँ कार्यरत गेमस्काउट र सेनाका व्यक्तिहरूलाई पुर्नताजगी तथा डढेलो व्यवस्थापन सम्बन्धी तालीम प्रदान गरिएको थियो ।

### संरक्षित क्षेत्र व्यवस्थापन :

हालसम्म शिवपुरी नागार्जुन राष्ट्रिय निकुञ्जको मध्यवर्तीक्षेत्र (Buffer Zone) घोषणा नभएकोले सो कार्य गर्नको लागि बजेट विनियोजन भएकोमा यस कार्यालयबाट निकुञ्जको सिमानामा पर्ने सम्पूर्ण क्षेत्र तथा गा.वि.स.हरूको जनसंख्या, जि.पि.एस.बिन्दु तथा अन्य आवश्यक तथ्यांक संकलन गरी निर्णयको लागि माथिल्लो निकायमा पेश गरिएको छ ।

साथै गस्तीको क्रममा पक्राउ परेका वन पैदावारहरूबाट बरामद गरिएको विभिन्न हातहतियार तथा अन्य बन्दोवस्तीका सामाग्रीहरूको व्यवस्थापन गर्न कार्य पनि सम्पन्न भयो ।

शिवपुरी नागार्जुन राष्ट्रिय निकुञ्जको मुख्यालय लगायत सम्पूर्ण पोष्टहरू समेत संरक्षण पर्खाल भित्र भएकोले त्यहाँ रहेका रूखहरूले कार्यालय, कर्मचारी तथा सेवाग्राहीमा पर्न सक्ने जोखिमलाई

मध्यनजर गरी कार्यालय आसपासमा भएको जोखिमयुक्त रूखहरूलाई हटाउने तथा छाँटकाट गर्ने कार्य सम्पन्न गरियो ।

यसै वर्ष शिवपुरी नागार्जुन राष्ट्रिय निकुञ्जको नियमावली तयारी तथा तयार भएका मस्यौदाको परिमार्जन गर्ने कार्यको लागि सिन्धुपाल्चोक, नुवाकोट, धादिङ र काठमाण्डौं समेत जिल्लाका निकुञ्जसीमा संग सिमाना जोडिएका गा.वि.स.हरूबाट स्थानीय बुद्धिजीवी, राजनैतिक दलका प्रतिनिधि, समाजसेवी, गा.वि.स.सचिव समेत उपस्थित गराई सुझाव संकलन गर्न काठमाण्डौंको सुन्दरिजल गा.वि.स. र धादिङको छत्रेदेउराली गा.वि.स.मा अन्तर्क्रिया कार्यक्रम संचालन गरी सुविधाप्राप्त बाटो, संरक्षण गर्नु पर्ने मठ मन्दिर, देवालय आदिको तथ्यांक लिने र सुझाव संकलन गर्ने कार्य सम्पन्न भयो ।

### मानव वन्यजन्तुको द्वन्द्व न्यूनीकरण :

निकुञ्ज क्षेत्रबाट बाहिर निस्किएका, चोरी शिकार गर्ने उद्देश्यले लैजादै गर्दा पक्राउ गरी फेला परेका, एक आपसको द्वन्द्वले घाँईते भएका तथा कुनै संकटमा परेका वन्यजन्तुहरूलाई आफ्नो प्राकृतिक बासस्थानमा सकुशल उद्धार गर्ने उद्देश्यले वन्यजन्तुहरू फेला परेकै वखत आपतकालीन उद्धार गर्ने कार्य गरियो ।

### वन्यजन्तु अपराध नियन्त्रण कार्यक्रम :

वन्यजन्तुको अपराध नियन्त्रण कार्यलाई प्रभावकारी बनाउन यसको ईकाई ब्यूरो संचालनको सन्दर्भमा काठमाण्डौं जिल्ला स्थित विभिन्न कार्यालयहरू केन्द्रीय वन्यजन्तु अपराध नियन्त्रण ईकाई, नेपाल प्रहरी केन्द्रीय अनुसन्धान ब्यूरो, राष्ट्रिय निकुञ्ज तथा वन्यजन्तु संरक्षण विभाग, जिल्ला वन कार्यालय, जिल्ला सरकारी वकिल कार्यालय, जिल्ला प्रहरी कार्यालय, निकुञ्ज सुरक्षार्थ तैनाथ दुईवटा भैरव प्रसाद र रणवम गण, शिवपुरी नागार्जुन राष्ट्रिय निकुञ्ज समेतका कार्यालयहरूबाट प्रमुख अतिथि, आमन्त्रित प्रतिनिधि, सहभागी प्रतिनिधिहरूको उपस्थित रहने गरी उक्त कार्यालयहरूको निकुञ्जक्षेत्रको सिमासंग पर्ने ईलाका कार्यालयहरू एवं सुरक्षा पोष्टबाट प्रतिनिधि सहभागी गराई निकुञ्ज कार्यालय पानीमुहान स्थित बैठक हलमा काठमाण्डौं जिल्ला स्तरिय वन्यजन्तु अपराध नियन्त्रण समन्वय बैठक आयोजना भयो ।

साथै हालसम्म दर्ता भएका मुद्दाहरूलाई अभिलेखिकरण गरी डाटाबेसको तयार गरी छपाईको कार्य समेत गरियो ।

### सूचना प्रविधि :

अहिलेको समय सूचना प्रविधिको समय हो । सोही समयलाई मध्यनजर गर्दै यस कार्यालयको वेबसाईट निर्माण, होस्टिंग तथा संचालन गरिएको । कार्यालयमा ईन्टरनेट संचालनका लागि जडान गरिएका सामाग्रीहरू (स्वीच, मोडेम, RJ11, केवल तार लगायत) पुराना तथा जीर्ण भई ईन्टरनेटको गतीमा हास आएकोले सो सामानहरू परिवर्तन गरी नयाँ सामान राखिएको थियो ।

### छपाई तथा प्रकाशत :

वर्षभरी गरिएका कामहरूको समीक्षा तथा वार्षिक प्रगतिको एकमुष्ट प्रारूप तयार गरी विगतका वर्षहरूमाभै यस वर्ष पनि वार्षिक प्रगति प्रतिवेदन २०७०/७१ प्रकाशन गरिएको छ ।

### भौतिक पूर्वाधारको मर्मत सुधार :

निकुञ्ज कार्यालय र यस अर्न्तगत रहेका सेक्टर तथा पोष्टहरूको मर्मत तथा संभार गर्ने काम सम्पन्न गरिएको छ । पानीमुहान देखि टोखा हुँदै गुर्जे (करिव ७ कि.मि.) तथा गुर्जेबाट सुईरेचौर हुँदै ककनी (करिव ६ कि.मि.) सम्म जोडने मोटर बाटो भाडी वुट्यान तथा पहिरोले गर्दा जीर्ण भएकोमा सोको मर्मत/संभार गरी गाडी आवत जावत गर्न सक्ने अवस्थामा ल्याईएको छ । यसै कार्यालय अर्न्तगत रहेको मृग अनुसन्धान केन्द्र, गोदावरी र सुनौलो कालीज पालन केन्द्र, रानीवनको मर्मत संभार गरी मृग तथा चराहरूलाई सुरक्षित गरिएको छ ।

### विविध :

यस वर्ष गरिएका सम्पूर्ण कार्यक्रमहरूको अनुगमन तथा मूल्यांकन, पर्यटन/पर्यटक व्यवस्थापन लगायतका कामहरू सम्पन्न भयो ।



## परिच्छेद ३

### ३.१ शिवपुरी नागार्जुन राष्ट्रिय निकुञ्ज कार्यालयको सांगठनिक ढाँचा

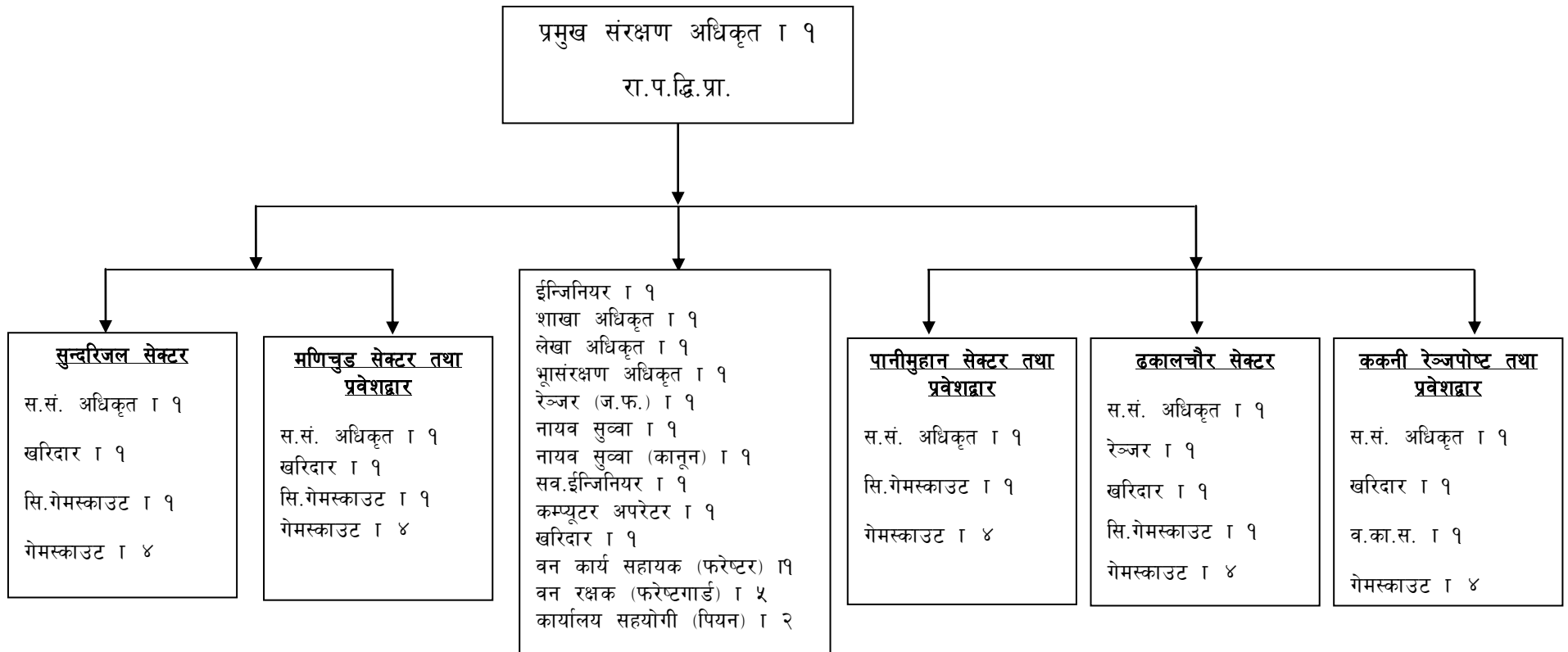
#### ३.१.१ दरवन्दी विवरण :

राष्ट्रिय निकुञ्ज घोषणा हुनु पूर्व यो क्षेत्र जलाधार संरक्षण क्षेत्रको रूपमा रहेको थियो तर मिति २०५८ फागुन ६ गतेको राजपत्रअनुसार यसलाई राष्ट्रिय निकुञ्ज घोषणा गरी शिवपुरी राष्ट्रिय निकुञ्ज नामाकरण गरियो पुनः मिति २०६५ साल फागुनमा नागार्जुन क्षेत्रसमेत यसै क्षेत्रमा गाभि शिवपुरी नागार्जुन राष्ट्रिय निकुञ्ज बनाईयो । हाल यस निकुञ्ज कार्यालयमा जम्मा ५४ जनाको दरवन्दी रहेको छ । कर्मचारीहरूको श्रेणीगत विवरण र दरवन्दी संख्या निम्नानुसार रहेको छ ।

सि.नं	पदनाम	श्रेणी	सेवा	समुह	संख्या	कैफियत
१	प्रमुख संरक्षण अधिकृत	रा.प.द्वि.प्रा.	वन	ने.पा.वा.ला	१	
२	सहायक संरक्षण अधिकृत	रा.प.तृ.प्रा.	वन	ने.पा.वा.ला	५	
३	भूसंरक्षण अधिकृत	रा.प.तृ.प्रा.	वन	स्व.एण्ड वा.क.	१	
४	ईन्जिनियर	रा.प.तृ.प्रा.	ईन्जिनियरिंग	सिभिल ज.	१	
५	लेखा अधिकृत	रा.प.तृ.	प्र.	लेखा	१	
६	शाखा अधिकृत	रा.प.तृ.	सा.प्र.	प्रशासन	१	
७	रेञ्जर	रा.प.अनं.प्र.प्रा.	वन	ने.पा.वा.ला	१	
८	रेञ्जर	रा.प.अनं.प्र.प्रा.	वन	ज.फ.	१	
९	सव.ईन्जिनियर	रा.प.अनं.प्र.	ईन्जिनियरिंग	सिभिल ज.	१	
१०	कम्प्युटर अपरेटर	रा.प.अनं.प्र.	विविध	विविध	१	
११	नायव सुब्बा	रा.प.अनं.प्र.	प्रशासन	सा.प	१	
१२	नायव सुब्बा (कानून)	रा.प.अनं.प्र.	न्याय	कानून	१	
१३	खरिदार	रा.प.अनं.द्वि.	प्रशासन	सा.प्र.	५	
१४	सिनियर गेमस्काउट	रा.प.अनं.तृ.प्रा.	वन	ने.पा.वा.ला.	४	
१५	वन कार्य सहायक (फरेष्टर)	रा.प.अनं.तृ.प्रा.	वन	ज.फ.	२	
१६	गेमस्काउट	श्रेणीविहिन	वन	ने.पा.वा.ला.	२०	
१७	वन रक्षक	श्रेणीविहिन			५	
१८	कार्यालय सहयोगी	श्रेणीविहिन			२	
जम्मा					५४	

द्रष्टव्य : हाल यस निकुञ्जको शिवपुरी क्षेत्रमा श्री रणवम गण तथा नागार्जुन क्षेत्रमा श्री भैरव प्रसाद गण निकुञ्ज सुरक्षार्थ कार्यरत छ ।

३.१.२ शिवपुरी नागार्जुन राष्ट्रिय निकुञ्जको सांगठनिक ढाँचा :







## परिच्छेद ४

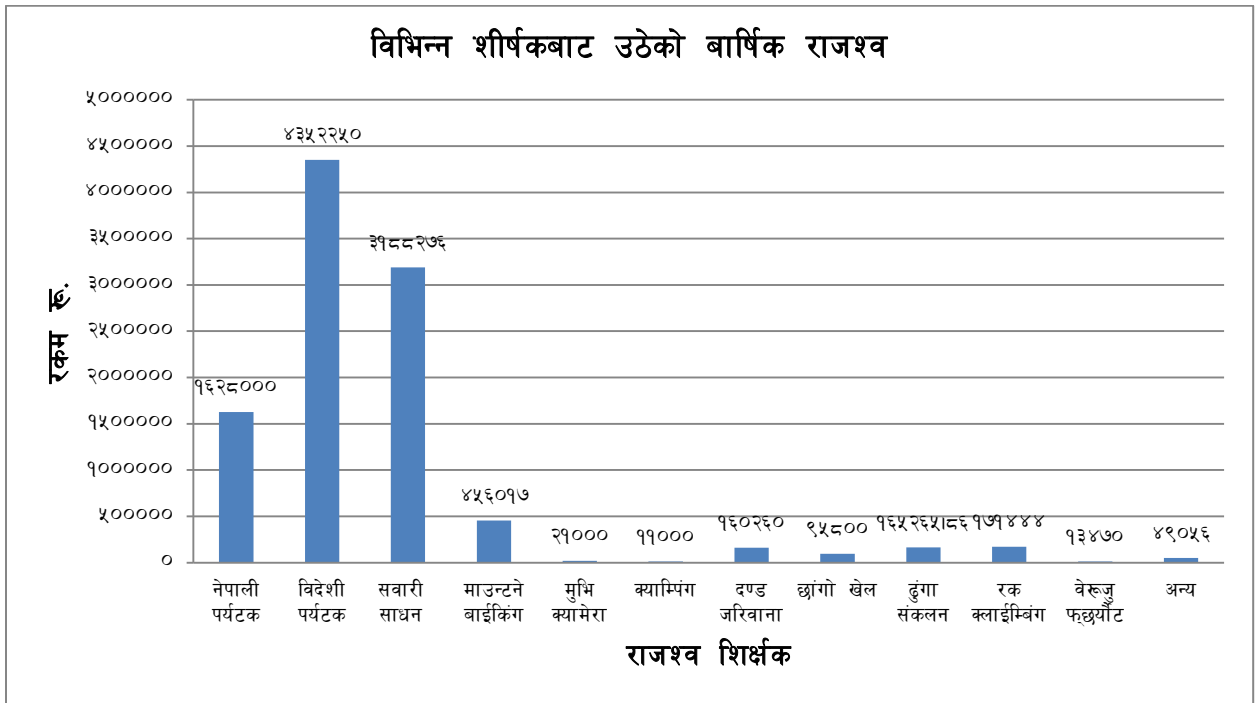
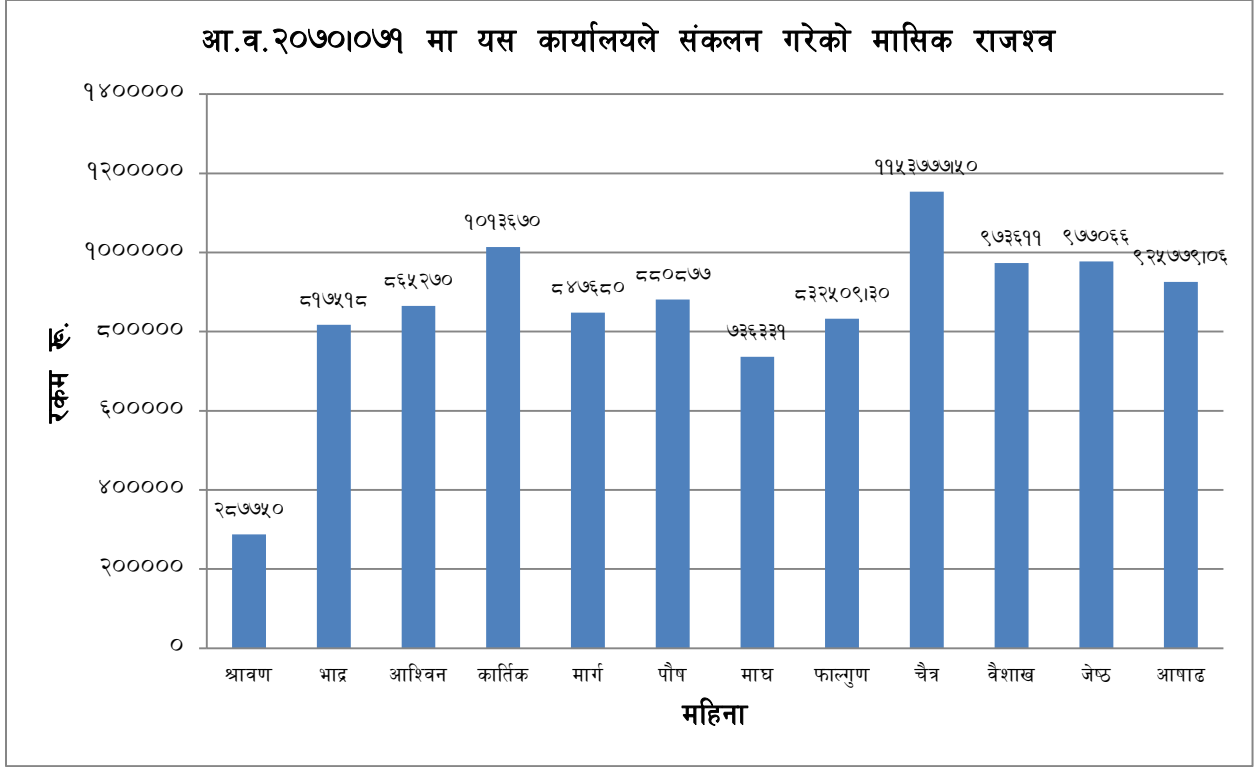
### ४.१ राजश्व/पर्यापर्यटन

#### ४.१.१ राजश्व विवरण :

यस कार्यालयले निकुञ्जको संरक्षणको साथसाथै पर्यटक तथा अन्य विभिन्न शिर्षकबाट गैरकर राजश्व संकलन गर्ने कार्य पनि गर्दछ । विगत वर्षहरूमाभै यस वर्ष पनि विभिन्न प्रवेशद्वारहरूबाट राजश्व संकलन गरियो । यस आ.व.मा जम्मा रू १ करोड ३ लाख ११ हजार ८ सय ३८ रूपैया ८६ पौसा राजश्व संकलन भएको थियो । राष्ट्रिय निकुञ्ज घुम्न आएका पर्यटक, सवारी साधन, माउन्टेन बाईक, मुभि क्यामेरा, दण्ड जरिवाना, रक क्लार्इम्बिंग लगतयतका शीर्षकहरूबाट राजश्व संकलन भएको थियो भने पर्यटक प्रवेश र सवारी साधन प्रवेश शुल्क राजश्व आम्दानीको मुख्य श्रोत रहेको थियो । विस्तृत विवरण तलको तालिकामा तथा स्तम्भ चार्टमा उल्लेख गरिएको छ । (राजश्व संकलनको दररेट अनुसूची ८ मा उल्लेख छ।)

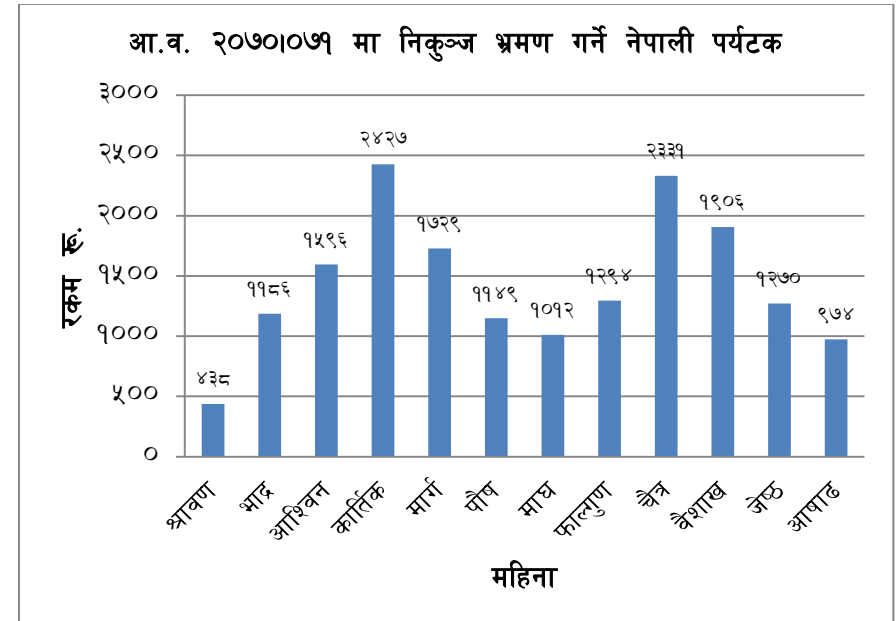
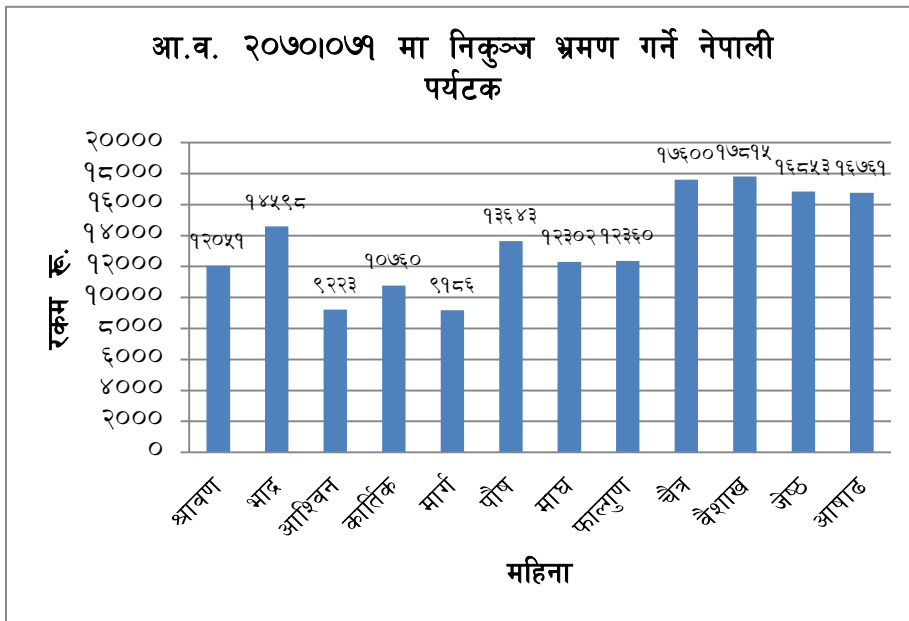
#### आ.व. २०७०/७१ मा शिवपुरी नागार्जुन राष्ट्रिय निकुञ्जले उठाएको राजश्व विवरण

महिना	राजश्व शीर्षक												कैफियत	
	नेपाली पर्यटक	विदेशी पर्यटक	सवारी साधन	माउन्टेन बाईकिंग	मुभि क्यामेरा	क्याम्पिंग	दण्ड जरिवाना	छाँगो खेल	ढुंगा संकलन	रक क्लार्इम्बिंग	वेरूजु फ्लुर्याट	अन्य		जम्मा
श्रावण	११५९९०	१०९५००	३९२००	३११०	०	०	१८५०	१८१००	०	०	०	०	२८७७५०	
भाद्र	१४५९८०	२९६५००	३०९६१५	२७४३०	६०००	०	३८००	१२१००	२४०९३	०	०	०	८१७५१८	
आश्विन	९२२३०	३९९०००	२८३१०५	५५६८५	०	८००	१०२५०	२४२००	०	०	०	०	८६५२७०	
कार्तिक	१०७६००	६०६७५०	१८०१३०	६४१९५	३०००	१८००	१२९२५	०	०	२३८००	१३४७०	०	१०१३६७०	
मार्ग	९१८६०	४३२२५०	२२८५४०	३६०३०	६०००	८००	१३४००	६८००	०	३२०००	०	०	८४७६८०	
पौष	१३६४३०	३११५००	३१३५९५	४५९२२	०	४१००	२५२४०	२२००	०	२१२९०	०	२०६००	८८०८७७	अन्यमा दरभाउपत्र विक्रि
माघ	१२४०२०	२५३०००	३०१४६५	३१३४६	३०००	१३००	१२६००	१९००	०	७७००	०	०	७३६३३१	
फाल्गुण	१२३६००	३२३५००	३२२९४५	३५५७२	०	१६००	७६००	१४००	४१९२३०	१२१००	०	०	८३२५०९।३०	
चैत्र	१७६०००	५८२७५०	२२६६१०	६५९५४	३०००	३००	२११२५	९२००	२२८८२।५०	१७५००	०	२८४५६	११५३७७।५०	अन्यमा रूख कटानी
वैशाख	१७८१५०	४७६५००	२७२३०६	१८८२५	०	१००	३४५०	१५२००	०	९०८०	०	०	९७३६११	
जेष्ठ	१६८५३०	३१७५००	३९७३६०	३०८०६	०	२००	२१३७०	२५००	०	३८८००	०	०	९७७०६६	
आषाढ	१६७६१०	२४३५००	३२१४०५	४११४२	०	०	२६६५०	२२००	११४०९८।०६	९१७४	०	०	९२५७७९।०६	
जम्मा	१६२८०००	४३५२२५०	३१८८२७६	४५६०१७	२१०००	११०००	१६०२६०	९५८००	१६५२६५।८६	१७१४४४	१३४७०	४९०५६	१०३११८३८।८६	



**४.१.२ पर्यटक विवरण**

यस आ.व. मा नेपाली १६३१५२ जना, र विदेशी १७३१२ जना समेत कूल १८०४६४ जना पर्यटकहरूले निकुञ्ज भ्रमण गरेका थिए । विशेष गरि पदयात्रा (trekking), एकदिने हिंडाई (hiking), जंगल हिंडाई (jungle walk), साईक्लिङ (cycling), वनवास (camping) तथा अध्ययन/अनुसन्धान भ्रमण र धार्मिक अनुष्ठानका लागि निकुञ्ज प्रवेश पर्यटकहरूको मुख्य उद्देश्य रहेको थियो । समग्रमा यस वर्षको चैत्र महिनामा पर्यटकहरूको चाप धेरै (१९९३१ जना) रहेको थियो भने आश्विन महिनामा कम (१०८१९ जना) रहेको थियो । नेपाली र विदेशी पर्यटकको छुट्टाछुट्टै तुलनात्मक विवरण स्तम्भ चित्र र तालीकाबाट हेर्न सकिनेछ ।



आ.व. २०७०/७१ मा शिवपुरी नागार्जुन राष्ट्रिय निकुञ्ज प्रवेश गर्ने पर्यटकको विवरण

महिना	प्रवेशद्वार												नेपाली जम्मा	विदेशी जम्मा	कुल जम्मा	कैफियत
	पानीसुहान		सुन्दरिजल/महांकाल		टोखा		ढकालचौर		नागार्जुन		चिसापानी					
	नेपाली	विदेशी	नेपाली	विदेशी	नेपाली	विदेशी	नेपाली	विदेशी	नेपाली	विदेशी	नेपाली	विदेशी				
श्रावण	५०२	६६	९९३२	२६४	१०२४	३१	०	०	५६०	५६	१३	१९	१२०५१	४३६	१२४८९	
भाद्र	३१२३	५००	९१६५	३६२	६६६	३७	२१०	७०	९६४	११७	२२६	१००	१४५९६	११६६	१५७६४	
आश्विन	१४५७	४०६	६१९१	७२९	४५३	४४	५९	१२९	९४२	१३१	१२१	१५७	९२२३	१५९६	१०८१९	
कार्तिक	१२९५	४९७	७५१९	६९२	७३१	६६	६	७७	६४६	२१३	५६१	६६२	१०७६०	२४२७	१३१८७	
मार्ग	१७४१	४२०	५७१०	५२४	३६६	४६	२	६९	१०३१	२६०	३१४	३९०	९१६६	१७२९	१०९१५	
पौष	२६७०	४०१	७२५४	३६४	१४६६	५७	३०	३९	२०६६	२६६	१३५	०	१३६४३	११४९	१४७९२	
माघ	१६०९	२०४	७५०५	४३२	६७९	४६	१३६	६३	२०६७	२००	६६	४७	१२३०२	१०१२	१३३१४	
फाल्गुण	२१७०	४६४	६४५०	५३२	१०२१	४१	१०३	६०	२६१६	१९७	०	०	१२३६०	१२९४	१३६५४	
चैत्र	३३६३	४९४	१०५७०	११०६	९६४	६३	१०७	१२६	२३५१	२१७	२०५	३०५	१७६००	२३३१	१९९३१	
वैशाख	२०७०	३२७	१२२१०	७०३	९६४	६९	१६०	११५	१९६३	२१७	४०६	४५५	१७६१५	१९०६	१९७२१	
जेष्ठ	१६३९	४३२	१२३६०	२६६	१०५६	४६	२६६	१५४	१३५६	१६४	१७६	१६६	१६६५३	१२७०	१८१२३	
आषाढ	२२९६	३५४	९२६५	३३६	१००१	४६	३१२६	६६	१००५	१०५	४६	६७	१६७६१	९७४	१७७३५	
कुल जम्मा	२३९५५	४५६५	१५०५	६५५२	१०६७७	६५२	४२०७	१००६	१७६४७	२१६७	२२९५	२३६६	१६३१५२	१७३१२	१८०४६४	

## परिच्छेद ५

### ५.१ विविध :

आ.व. २०७०/७१ मा यस निकुञ्जमा भएका विविध गतिविधि/घटनाहरूको विवरण :

सि.नं.	महिना	गतिविधि/घटनाको संक्षिप्त विवरण	कैफियत
१	श्रावण	<p>⇒ मिति २०७०/४/१५ मा भारतीय राजदुत श्री जयन्त प्रसादद्वारा यस निकुञ्जको भ्रमण,</p> <p>⇒ मिति २०७०/४/२५ मा वन तथा भूसंरक्षण मन्त्रालयका माननीय मन्त्री श्री टेकवहादुर थापा घर्तीद्वारा यस निकुञ्जको भ्रमण,</p> <p>⇒ मिति २०७०/४/३२ मा वन तथा भूसंरक्षण मन्त्रालयका सचिव डा.गणेशराज जोशी, रा.नि.तथा व.सं.विभागका महानिर्देशक श्री मेघवहादुर पाण्डे र वन विभागका महानिर्देशक श्री विश्वनाथ ओलीद्वारा निकुञ्जको भ्रमण,</p>	
२	भाद्र	<p>⇒ मिति २०७०/५/१५ मा जनै पूर्णिमाको अवसरमा मणिचुड मन्दिरमा मेला लागेको,</p> <p>⇒ मिति २०७०/५/२५ मा चिसापानीक्षेत्र अर्न्तगत रोल्चे देउराली क्षेत्रमा घाईते पारेको पोथी रतुवाको मृत्यु भएको,</p> <p>⇒ २०७०/५/३१ मा सुन्दरिजल खोलामा अनाधिकृत रूपले पौडने क्रममा उज्वल आचार्य भन्ने मानिसको पानीमा डुबेर मृत्यु भएको,</p>	
३	आश्विन	<p>⇒ मिति २०७०/५/१६ मा जिल्ला काठमाण्डौं सुन्दरिजल गा.वि.स.१६ वस्ने रामवहादुर भन्ने ज्ञानवहादुर तामाडा१, र ऐ.ऐ.वस्ने दलवहादुर तामाडा१ समेत २ जनाले अवैध हातहतियार भरूवा बन्दुक बोकी हिडेको अवस्था पक्राउ गरी कारवाही गरिएको,</p>	
४	कार्तिक	<p>⇒ मिति २०७०/७/२ मा भारतीय राजदुत श्री रन्जित रेलेद्वारा यस निकुञ्जको भ्रमण,</p> <p>⇒ मिति २०७०/७/८ मा निकुञ्ज क्षेत्रभित्र पर्ने सौरडाँडामा जिल्ला काठमाण्डौं जोरपाटी गा.वि.स.वस्ने वर्ष ५१ को होमवहादुर थापा नाम गरेको व्यक्ति उत्तिसको रूखमा भुण्डिएको अवस्थामा मृत फेला परी नेपाल प्रहरीम मार्फत आफन्तलाई बुझाईएको,</p> <p>⇒ मिति २०७०/७/२७ मा ईजरायली राजदुत खनान गोदर सहित राष्ट्रिय योजना आयोगका उपाध्यक्ष प्रा.रविन्द्रकुमार शाक्य तथा निकुञ्ज कार्यालयको सहभागीतामा गुर्जे भञ्ज्याङ क्षेत्रको वृक्ष पहिचान गर्ने उद्देश्यले सूचना पार्टी टास्ने कार्यक्रम संचालन,</p>	
५	मार्ग	<p>⇒ विभिन्न मितिमा कालगतीले ४ वटा सुनौलो कालिजको मृत्यु भएको,</p>	
६	पौष	<p>⇒ मिति २०७०/१/११ गते यस निकुञ्जको चिसापानीबाट वागद्वार जाने बाटोमा नाम खुल्न नसकेको भारतिय नागरिक भुण्डिएर मृत अवस्थामा फेला परेको,</p> <p>⇒ मिति २०७०/१/२९ मा पुनः भारतिय राजदुत रन्जित रेलेद्वारा निकुञ्जको भ्रमण,</p>	
७	माघ	<p>⇒ मिति १०७०/१/०८ मा विष्णुद्वार क्षेत्रमा आगलागी भई नियन्त्रण,</p> <p>⇒ विभिन्न मितिमा ओखेनी तथा स्टाफ कलेज क्षेत्रमा आगलागी भई नियन्त्रण,</p> <p>⇒ मिति २०७०/१/०५ मा ईचंगु क्षेत्रमा लुतोले ग्रस्त भएको चितुवाको बच्चालाई उद्धार गरी चिडियाखानामा लगी उपचार गराउदा उपचारको</p>	

		क्रममा मृत्यु भएको,	
८	फाल्गुण	<p>⇒ २०७०।१।२२ गते जिल्ला काठमाण्डौँ स्वयम्भु वस्ने अन्दाजी वर्ष ७० का दिलिप कोईरालाले निकुञ्जको सिमलीगाँउ डाँडामा विस सेवा गरी मृत अवस्थामा फेला परेको,</p> <p>⇒ मिति २०७०।१।२५ गते नागार्जुन क्षेत्रमा पोथी चितुवा मृत अवस्थामा भेटिएको,</p>	
९	चैत्र	<p>⇒ मिति २०७०।१।२६ मा चरीबाघ (कुकुरले खेदेर ल्याएको) पानीमुहानको पोखरीमा डुवेको अवस्थामा फेला पारी उद्धार गरी प्राकृतिक बासस्थानमा छाडिएको,</p> <p>⇒ मिति २०७०।१।२८ का दिन सुन्दरिजलको ईन्टेकमा डुवेर एकजना मानिसको मृत्यु,</p>	
१०	वैशाख	<p>⇒ २०७१।१।३ गते ३ ईजरायली नागरिकलाई लामाचौरबाट ९०० अमेरिकी डलर, १३००० नेपाली रूपैयाँ तथा १ थान क्यामेरा सहित लुटिएको लुटेरालाई महानगरिक प्रहरी वृत्त बौद्धले पक्राउ गरी कारवाही गरेको,</p> <p>⇒ २०७१।१।२६ मा सुन्दरिजल गा.वि.स.वस्ने कल्पना तमाङ र गणेश तामाङको साथबाट करिव ५० के.जी.तिरू बरामद गरिएको साथै सोही दिन जिल्ला दोलखा लामीडाँडा वस्ने वर्ष ७१ को डवलबहादुर तिमिल्सिनालाई ५०० ग्राम गाँजा सहित पक्राउ गरिएको,</p>	
११	जेष्ठ	<p>⇒ मिति २०७१।२।७ गते गोदावरीमा चित्तलले बच्चा पाउन नसक्ता मृत्यु भएको,</p> <p>⇒ विभिन्न मितिमा रतुवा मृगलाई उद्धार गरी प्राकृतिक बासस्थानमा छाडिएको,</p>	
१२	आषाढ	<p>⇒ मिति २०७१।३।१७ मा अन्दाजी ३४ महिनाको पोथी हिमाली कालो भालुको बच्चा चितुवाको आक्रमणबाट मरेकोमा नमुनाको लागि श्री राष्ट्रिय विधिविज्ञान प्रयोगशाला, खुमलटार, ललितपुर पठाईएको ।</p>	

## परिच्छेद ६

### ६.१ अनुसूचीहरू

अनुसूची १: शिवपुरी नागार्जुन रा.नि.मा पाईने स्तनधारी जनावरहरू :

S.N.	English name	Order	Family	Scientific name	IUCN*	CITES#
1	Himalayan serow	Artiodactyla	Bovidae	<i>Capricornis thar</i>	NT	I
2	Himalayan goral	Artiodactyla	Bovidae	<i>Naemorhedus goral</i>	NT	I
3	Barking deer	Artiodactyla	Cervidae	<i>Muntiacus vaginalis</i>	LC	
4	Sambar deer	Artiodactyla	Cervidae	<i>Rusa unicolor</i>	V	
5	Wildboar	Artiodactyla	Suidae	<i>Sus scrofa</i>	LC	
6	Golden jackal	Carnivora	Canidae	<i>Canis aureus</i>	LC	
7	Jungle cat	Carnivora	Felidae	<i>Felis chaus</i>	LC	
8	Clouded leopard	Carnivora	Felidae	<i>Neofelis nebulosa</i>	V	I
9	Common leopard	Carnivora	Felidae	<i>Panthera pardus</i>	NT	I
10	Leopard cat	Carnivora	Felidae	<i>Prionailurus bengalensis</i>	LC	II
11	Common mongoose	Carnivora	Herpestidae	<i>Herpestes</i> sp.		
12	Crab eating mongoose	Carnivora	Herpestidae	<i>Herpestes urva</i>		
13	Yellow throated marten	Carnivora	Mustelidae	<i>Martes flavigula</i>	LC	
14	Himalayan black bear	Carnivora	Ursidae	<i>Ursus thibetanus</i>	V	I
15	Himalayan palm civet	Carnivora	Viverridae	<i>Paguma larvata</i>	LC	
16	Large Indian civet	Carnivora	Viverridae	<i>Viverra zibetha</i>		
17	Bat	Chiroptera				
18	Hodgson's brown-toothed shrew	Eulipotyphla	Soricidae	<i>Soriculus caudatus</i>	LC	
19	Indian pangolin	Folidota	Manidae	<i>Manis crassicaudata</i>	NT	II
20	Chinese pangolin	Folidota	Manidae	<i>Manis pentadactyla</i>	E	II
21	Indian hare	Lagomorpha	Leporidae	<i>Lepus nigricollis</i>	LC	
22	Royle's Pika	Lagomorpha	Ochotonidae	<i>Ochotona roylei</i>	LC	
23	Assamese monkey	Primates	Cercopithecidae	<i>Macaca assamensis</i>	NT	II
24	Rhesus monkey	Primates	Cercopithecidae	<i>Macaca mulata</i>		II
25	Hanuman langur	Primates	Cercopithecidae	<i>Semnopithecus entellus</i>	LC	I
26	Indian crested porcupine	Rodentia	Muridae	<i>Hystrix indica</i>	LC	
27	Fawn-colored mouse	Rodentia	Muridae	<i>Mus cervicolor</i>	LC	
28	Eastern house mouse	Rodentia	Muridae	<i>Mus musculus</i>	LC	
29	House rat	Rodentia	Muridae	<i>Ratus ratus</i>		
30	Orange-bellied Himalayan squirrel	Rodentia	Sciuridae	<i>Dremomys lokriah</i>	LC	
31	Flying squirrel	Soricomorpha	Soricidae	<i>Pteromyini</i> sp.		
32	Himalayan shrew	Soricomorpha	Soricidae	<i>Soriculus nigrescens</i>		
33	Himalayan striped squirrel	Soricomorpha	Soricidae	<i>Tamiops mcclllandii</i>		

श्रोत: वार्षिक प्रगति प्रतिवेदन २०६९/७० तथा निकुञ्जमा संचालन भएका प्रजाति अनुगमनका रिपोर्ट, ब्रोसर, पोष्टर तथा फिल्ड गस्तिको रिपोर्टहरू ।

अनुसूची २: शिवपुरी नागार्जुन राष्ट्रिय निकुञ्जमा उचाई अनुसार पाईने मुख्य वनस्पतिहरु:

क्र.सं.	वनस्पतिको नाम	पाईने स्थान (Place)	पाईने उचाई (Altitude)	कैफियत
१	चिलाउने ( <i>Schima wallichii</i> )	तल्लो मिश्रित चौडापाते वन (Lower Mixed Hardwood Forests)	१००० मि. देखि १५०० मी.सम्म	
२	कटुस ( <i>Castanopsis</i> sp.)	" " "	" "	
३	उत्तिस( <i>Alnus nepalensis</i> )	" " "	" "	
४	काफल ( <i>Myrica esculanta</i> )	" " "	" "	
५	टुनी ( <i>Toona ciliate</i> )	" " "	" "	
६	महुवा ( <i>Madhuca indica</i> )	" " "	" "	
७	शिरिष ( <i>Albizia</i> sp.)	" " "	" "	
८	रानीसल्ला / खोटेसल्ला ( <i>Pinus roxburghii</i> )	रानीसल्ला / खोटेसल्ला वन (Chirpine Forests)	१००० मि. देखि १६०० मी.सम्म	
९	ढाले कटुस ( <i>Castanopsis indica</i> )	" " "	" "	
१०	काफल ( <i>Myrica esculanta</i> )	" " "	" "	
११	मयल ( <i>Pyrus pashia</i> )	" " "	" "	
१२	पांगर <i>Aesculus</i> sp	उपल्लो मिश्रित चौडापाते वन (Upper Mixed Hardwood Forests)	१५०० मि. देखि २७०० मी.सम्म	
१३	फिरफिरे <i>Acer</i> sp	" " "	" "	
१४	ओखर <i>Juglans regia</i>	" " "	" "	
१५	लांकुरी <i>Fraxinus</i> sp	" " "	" "	
१६	उत्तिस <i>Alnus nepalensis</i>	" " "	" "	
१७	वैस <i>Salix</i> sp	" " "	" "	
१८	खसु/वांभ <i>Quercus</i> sp	" " "	" "	
१९	अर्खौलो <i>Lithocarpus</i> sp	" " "	" "	
२०	खरि <i>Celtis</i> sp	" " "	" "	
२१	खसु <i>Quercus semecarpifolia</i>	खसु वन (Oak Forests)	२३०० मि.देखि २७०० मी.सम्म	
२२	भिङ्गानु <i>Eurya accuminata</i>	" " "	" "	
२३	फलांट <i>Quercus leucotricophora</i>	" " "	" "	
२४	लिसो <i>Illex dipyrens</i>	" " "	" "	
२५	चाँप <i>Michellia</i> sp	" " "	" "	
२६	लालीगुरास <i>Rhododendron arboretum</i>	" " "	" "	
२७	खोलने <i>Symplocos</i> sp	" " "	" "	
२८	अर्खौलो <i>Lithocarpus</i> sp	" " "	" "	



**अनुसूची ३: आ.व. २०७०/०७१ मा गोदावरी र रानीवनमा रहेको चित्तल, रतुवा तथा सुनौलो कालिजको संख्या :**

महिना	चित्तल				रतुवा			
	भाले	पोथी	वच्चा	जम्मा	भाले	पोथी	वच्चा	जम्मा
श्रावण	१३	२०	५	३८	४	१३	०	१७
भाद्र	१३	२०	५	३८	४	१३	०	१७
आश्विन	१५	२३	५	४३	४	१३	०	१७
कार्तिक	१५	२३	५	४३	४	१३	०	१७
मार्ग	१५	२३	५	४३	४	१२	०	१६
पौष	१५	२३	४	४२	४	१२	०	१६
माघ	१५	२३	२	४०	३	१२	०	१५
फाल्गुण	१५	२३	२	४०	३	१२	१	१६
चैत्र	१५	२२	३	४०	३	१२	१	१६
वैशाख	१५	२०	४	३९	३	१२	१	१६
जेष्ठ	१५	१९	४	३८	३	१२	१	१६
आषाढ				०				०

महिना	सुनौलो कालिज			
	भाले	पोथी	चल्ला	जम्मा
श्रावण	८४	६०	४१	१८५
भाद्र	८४	६०	४२	१८६
आश्विन	८२	५९	३८	१७९
कार्तिक	८१	५८	४३	१८२
मार्ग	१०२	७१	५	१७८
पौष	१०२	७१	१	१७४
माघ	१०२	७१	०	१७३
फाल्गुण	१००	६९	०	१६९
चैत्र	८२	५९	३८	१७९
वैशाख	९९	६८	५	१७२
जेष्ठ	९९	६७	५	१७१
आषाढ				०

अनुसूची ४: आ.व. २०७०।७१ मा खानेपानी मर्मत तथा जडानका लागि अनुमति लिने उपभोक्ता समितिहरु:						
क्र.सं.	उपभोक्ता समुहको नाम	ठेगानामा	पानी लगेको स्थानको नाम	अनुमतिको किसिम	शर्तहरू	कैफियत
१.	लोकतान्त्रिक शहिद उद्यान निर्माण उपभोक्ता समिति	गागलफेदी, काठमाण्डौं	आलेखोला मुहान	नयाँ	<ul style="list-style-type: none"> <li>➤ ईन्टेक निर्माण गर्दा बढीमा १ मि. x १ मि.को नापसाईजमा नवदनेगरी बढीमा १ ईन्च व्याससम्मको पाईपलाईन ओख्छ्याउनु पर्नेछ ।</li> <li>➤ उक्त खोलाको पानी सम्बन्धी कुनै विवाद आएमा वा निकुञ्जलाई पानीको आवश्यकता परेमा यो अनुमति रद्द हुनेछ ।</li> <li>➤ उक्त कार्य गर्दा गराउंदा सम्बन्धित पोष्टका कर्मचारीहरूको रोहबरमा गराउनु पर्नेछ ।</li> <li>➤ उक्त कार्य गर्दा गराउंदा राष्ट्रिय निकुञ्ज तथा वन्यजन्तु संरक्षण ऐन २०२९ र सो अन्तर्गतका नियमावलीहरूको पालना गर्नु गराउनु पर्नेछ ।</li> </ul>	
२.	भिमसेनस्थान खानेपानी योजना उपभोक्ता समिति	नयाँपाटी, काठमाण्डौं	भिमसेनस्थान मुहान	नयाँ	" " "	
३.	कुईकेल गाँउ खानेपानी उपभोक्ता समिति	गागलफेदी, काठमाण्डौं	खालेखोला मुहान	नयाँ	" " "	
४.	काठमाण्डौं उपत्यका खानेपानी लिमिटेड	महाराजगंज, काठमाण्डौं	छहरे मुहान	मर्मत	" " "	
५.	लिपिकोट क्वाटोल भसन्थली खानेपानी उपभोक्ता समिति	बुढानिलकण्ड, काठमाण्डौं	वालेश्वरी	मर्मत	" " "	
६.	सुन्दरिजल खानेपानी तथा सरसफाई उपभोक्ता समिति	सुन्दरिजल, काठमाण्डौं	बागमती खानेपानी मुहान	सरसफाई	" " "	
७.	डाँछी भद्रवास खानेपानी तथा सरसफाई उपभोक्ता समिति	डाँछी, काठमाण्डौं	सुन्दरिजल पानीमुहान	मर्मत/अधुरो निर्माण पुरा	" " "	
८.	चपली गाँउ खानेपानी तथा सरसफाई उपभोक्ता समिति	विष्णु बुढानिलकण्ड, काठमाण्डौं		मर्मत	" " "	
९.	कर्म शेर्पा	सुन्दरिजल, काठमाण्डौं	स्यालमति मुहान	मर्मत	" " "	
१०.	सातघट्टे खानेपानी तथा सरसफाई उपभोक्ता समिति	गागलफेदी, काठमाण्डौं	मुजुवा मुहान	मर्मत	" " "	
११.	सुन्दरिजल वडा नं. ७ र ८ खानेपानी तथा सरसफाई	सुन्दरिजल, काठमाण्डौं	नागमती मुहान	मर्मत		

अनुसूची ४: आ.व. २०७०।७१ मा खानेपानी मर्मत तथा जडानका लागि अनुमति लिने उपभोक्ता समितिहरु:						
क्र.सं.	उपभोक्ता समुहको नाम	ठेगानामा	पानी लगेको स्थानको नाम	अनुमतिको किसिम	शर्तहरू	कैफियत
	उपभोक्ता समिति					
१२.	सुन्दरिजल वडा नं. ४,५ र ६ खानेपानी तथा सरसफाई उपभोक्ता समिति,	सुन्दरिजल, काठमाण्डौं	नागमती मुहान	सर्भे अनुमति		
१३.	कुलवहादुर ढकाल	साइला, काठमाण्डौं	जगात मुहान	मर्मत	" " "	
१४.	जगात टोल खानेपानी उपभोक्ता समिति	साइला, काठमाण्डौं	जगात मुहान	नयाँ	" " "	
१५.	विन्दु तामाङ	गोलढुंगा, काठमाण्डौं	नागार्जुन	मर्मत	" " "	
१६.	रानिवन नसिढोका खानेपानी तथा सरसफाई उपभोक्ता समिति	ईचंगुनारायण, काठमाण्डौं	नागार्जुन	विस्तार	" " "	
१७.	ककनी खानेपानी उपभोक्ता समिति	ककनी, नुवाकोट	कान्दांग खोला	मर्मत	" " "	

अनुसूची ५: आ.व. २०७०।७१ मा शिवपुरी नागार्जुन राष्ट्रिय निकुञ्ज क्षेत्रमा अध्ययन अनुसन्धान गर्ने ब्यक्ति/संस्थाहरुको विवरण :

क्र.सं.	अध्ययन गर्ने व्यक्ति वा संस्थाको नाम	ठेगाना	अध्ययनको विषय	स्थान	अध्ययन अवधि
१.	साईका खड्का	त्रिभुवन विश्वविद्यालय, किर्तिपुर	Assessment of Soil Organic Carbon in Different Land Use	सुन्दरिजल क्षेत्र	२०७१।३।१५ । २०७१।३।१५
२.	रितिका के.सी.	गोल्डेन ईन्टरनेशनल कलेज, वानेश्वर	Pople's Perception on Climate Change in Sundarijal VDC, Kathmandu	सुन्दरिजल क्षेत्र	२०७१।२।२५ । २०७१।३।३०
३.	डा.यज्ञप्रसाद अधिकारी	युनिभर्सिटी अफ टेक्नोलोजि, जर्मनी	Protection and Utilization Concepts for the Southern Himalayas: Diversity of Epiphytic Plants and Canopy Faunna as Indicators for Sustainable Land Use Management	राष्ट्रिय निकुञ्ज क्षेत्र	मार्च २०१४ । सेप्टेम्बर २०१५
४.	प्रेमा थापा	त्रिभुवन विश्वविद्यालय, हेटौडा	Evaluation of Wild Boar Damage and its Control Measures: A Case Study of Sundarijal VDC of Shivapuri Nagarjun National Park	निकुञ्ज क्षेत्र भित्र	अक्टोबर २०१३ । नोभेम्बर २१३
५.	राष्ट्रिय भूउपयोग आयोजना	मध्यवानेश्वर, काठमाण्डौ	Soil Test	सुन्दरिजल, नयांपाटी, गागलफेदी, लप्सीफेदी	२०७०।१।२।८ । २०७०।१।२।३०
६.	डा.महेश कुमार चालिसे	Nepal Biodiversity Research Society, Kathmandu	Sociological and Ecological Study of Assamese Macaques in Shivapuri Nagarjun National Park	नागार्जुन	मार्च २०१४ । मार्च २०१६
७.	Dr. Hideshi Ogawa	School of International Liberal Studies, Japan	Sociological and Ecological Study of Assamese Macaques in Shivapuri Nagarjun National Park	नागार्जुन	मार्च २०१४ । मार्च २०१६
८.	सुजन प्रजापती	भक्तपुर	Pilot Survey of Carbon Sequestration in <i>Alnus Nepalensis</i>	निकुञ्ज क्षेत्र	सेप्टेम्बर २०१३ । डिसेम्बर २०१३
९.	सुरेश सुजखु	भक्तपुर	Pilot Survey of Carbon Sequestration in <i>Alnus Nepalensis</i>	निकुञ्ज क्षेत्र	सेप्टेम्बर २०१३ । डिसेम्बर २०१३
१०.	Khowopa College	भक्तपुर	Pilot Survey of Carbon Sequestration in <i>Alnus Nepalensis</i>	निकुञ्ज क्षेत्र	सेप्टेम्बर २०१३ । डिसेम्बर २०१३
११.	ग्रामीण प्रविधि केन्द्र	कुमारीपाटी, ललितपुर	R and D Project for ICS Design Development	निकुञ्ज क्षेत्र र आसपास	२०१३ डिसेम्बर ३१ सम्म
१२.	पूर्णमान श्रेष्ठ	त्रि.वि.वि.किर्तिपुर	Pery Preference of Leopard ( <i>panther Pardus</i> ) in Shivapuri Nagarjun National	निकुञ्ज क्षेत्र	अक्टोबर २०१३ । सेप्टेम्बर २०१४

क्र.सं.	अध्ययन गर्ने व्यक्ति वा संस्थाको नाम	ठेगाना	अध्ययनको विषय	स्थान	अध्ययन अवधि
			Park		
१३.	सरोजा महर्जन	त्रि.वि.वि., काठमाण्डौ	Social Behaviour of Assamese Macaque in Nagarjun Forest of Shivapuri Nagarjun National Park	नागार्जुन	अक्टोबर २०१३ । अप्रिल २०१४
१४.	प्रा.डा.रेजिना मास्के	त्रि.वि.वि., काठमाण्डौ	Effectiveness of Habitat Manipulation in Godawari Deer Research Center	मृग अनुसन्धान केन्द्र	सेप्टेम्बर २०१३ । डिसेम्बर २०१३
१५.	लक्ष्मि धिताल	क्याफकल	Human Wildlife Conflict: A Case Study in Buffer Zone (Purposed) of Shivapuri Nagarjun National Park	निकुञ्ज क्षेत्र आसपास	२०७०।६।९ । २०७०।७।८
१६.	सन्तोष राउत	बल्खु, काठमाण्डौ	Impact of Tourism on Wildlife: A Case Study of Shivapuri Nagarjun National Park	निकुञ्ज क्षेत्र	२०७०।६।७ । २०७०।७।७
१७.	ICIMOD	खुमलटार, ललितपुर	Assessment of Greenhouse Gases Emission from the High Altitude Peatland Ecosystem in the Hindukush Himalayan Region	निकुञ्ज क्षेत्र	जुलाई २०१३ । जुन २०१४
१८.	रेखा लामिछाने	त्रि.वि.वि.,पुल्चोक	Eco Tourism Development: A Community Based Approach in Shivapuri Nagarjun National Park	निकुञ्ज क्षेत्र	अगस्त २०१३ । जनवरी २०१४
१९.	रङ्गनाथ श्रेष्ठ (सहप्रध्यापक)	त्रि.वि.वि.	Wildlife Ecotourism for Sustainable Management of Shivapuri Nagarjun National Park	निकुञ्ज क्षेत्र	अगस्त २०१३ । जुन २०१६
२०.	सविना कोईराला	साना स्तनधारी प्राणी संरक्षण तथा अनुसन्धान फाउण्डेशन, काठमाण्डौ	Diet and General Behavior of Assamese Macaque (Macaca assamensis) in Nagarjun Forest of Shivapuri Nagarjun National Park	नागार्जुन	अगस्त २०१३ । जुलाई २०१३

अनुसूची ६: आ.व. २०७०।०७१ मा दर्ता भई कारवाहीमा रहेका मुद्दाहरू:

सि.नं.	मूद्दाको नाम	अभियुक्तको नाम, थर	पेशा	ठेगाना	अभियुक्तको बाबूको नाम	अभियुक्तको बाजेको नाम	पक्राउ परेको स्थान	कसूरको प्रकार	किसिम	पक्राउ मिति
१	कस्तुरीको वीना ओसार पसार	गोविन्द परियार	सिलाई बुनाई	खरानिटार, नुवाकोट	गाजे परियार	भक्तराम परियार	निकुञ्जको जगात काउण्टर	कस्तुरीको वीना पोकोपारी ल्याएको	आखेटोपहार	१२।१२।२०७०
२	कस्तुरीको वीना ओसार पसार गर्न लगाएको	राममाया तामाङ	कृषि	सुन्दरादेवी, नुवाकोट	नखुलेको	नखुलेको	फरार	कस्तुरीको वीना पोकोपारी ल्याउन लगाएको	आखेटोपहार	
३	पाहा भ्यागुताको आखेटोपहार अवैध ओसार पसारको कसुर गरेको	पूर्ण बहादुर तामाङ	सवारी चालक	उर्लेनी, नुवाकोट	जिते तामाङ	धनबहादुर तामाङ	निकुञ्जको जगात काउण्टर	सुकुटी बनाएको	आखेटोपहार	१।१।२०७०
४	पाहा भ्यागुताको आखेटोपहार अवैध ओसार पसारको कसुर गरेको	शरण लामा तामाङ	सवारी चालक	गेर्खु, नुवाकोट	सुकराम तामाङ	बुद्धिबहादुर तामाङ	निकुञ्जको जगात काउण्टर	सुकुटी बनाएको	सवारी साधनमा आखेटोपहार ओसार पसार	१।१।२०७०
५	पाहा भ्यागुताको आखेटोपहार अवैध ओसार पसारको कसुर गरेको	कृष्ण बहादुर तामाङ	सवारी सह चालक	खरानिटार, नुवाकोट	टीकाराम तामाङ	देव तामाङ	निकुञ्जको जगात काउण्टर	सुकुटी बनाएको	सवारी साधनमा आखेटोपहार ओसार पसार	१।१।२०७०
६	वन्यजन्तुको चोरी शिकार गर्ने उद्योग	रामशरण तामाङ	कृषि, मजदुरी	तलाखु, नुवाकोट	रामबहादुर तामाङ	श्रीराम तामाङ	ऐ. गा.वि.स.को वडा नं. १, राडबेन	हानी नोक्सानी गर्न नभ्याएको	पासो सहितका सामान बोकि खाजा खाईरहेको अवस्थामा पक्राउ	७।२।२०७०
७	वन्यजन्तुको चोरी शिकार गर्ने निकुञ्जक्षेत्र भित्र प्रवेश	सानु तामाङ	कृषि, मजदुरी	तलाखु, नुवाकोट	उर्लि तामाङ	लालशिं तामाङ	ऐ. गा.वि.स.को वडा नं. १, राडबेन	हानी नोक्सानी गर्न नभ्याएको		७।२।२०७०

सि.नं.	मूढाको नाम	अभियुक्तको नाम, थर	पेशा	ठेगाना	अभियुक्तको बाबूको नाम	अभियुक्तको बाजेको नाम	पक्राउ परेको स्थान	कसूरको प्रकार	किसिम	पक्राउ मिति
८	भ्यागुता प्रजातीमा पर्ने पाहा (भ्यागुता) को आखेटो पहार अवैध चोरी निकासी गरेको, वन्यजन्तुको चोरी शिकार	खड्गबहादुर नेपाली	कृषि	राउतवेशी, नुवाकोट	सेते दमाई	नखुलेको	निकुंजको जगात काउण्टर	सुकुटी बनाएको	आखेटोपहार	७३१२०७०
९	विना अनुमति अवैध हात हतियार सहित वन्यजन्तुको शिकार गर्न राष्ट्रिय निकुंज भित्र प्रवेश गरेको	रामबहादुर भन्ने ज्ञानबहादुर तामाङ	कृषि, मजदुरी	सुन्दरिजल, काठमाण्डौं	रामबहादुर तामाङ	नखुलेको	निकुंजको धाप क्षेत्र	हानी नोक्सानी गर्न नभ्याएको	भरुवा बन्दुक, बारूद समेतका बस्तुसाथ पक्राउ	४१२११२०७०
१०	विना अनुमति अवैध हात हतियार सहित वन्यजन्तुको शिकार गर्न राष्ट्रिय निकुंज भित्र प्रवेश गरेको	दलबहादुर तामाङ	कृषि, मजदुरी	सुन्दरिजल, काठमाण्डौं	मानबहादुर लामा	सन्तबहादुर तामाङ	निकुंजको धाप क्षेत्र	हानी नोक्सानी गर्न नभ्याएको		४१२११२०७०
११	वनपैदावार हानी नोक्सानी	विरवहादुर भन्ने विरमान तामाङ	कृषि	छाप ५ नुवाकोट	कृष्ण बहादुर तामाङ	छोटे तामाङ	रोल्चे क्षेत्र	रूख काटी चौपाटा बनाएको र केही ताछन बाँकी	काठ वन्चरो वरामद	७२५१२०७०

अनुसूची ७: शिवपुरी नागार्जुन राष्ट्रिय निकुञ्ज घोषणा भएको नेपाल राजपत्र:



# नेपाल राजपत्र

श्री ५ को सरकारद्वारा प्रकाशित

खण्ड ५१) काठमाडौं, फागुन ६ गते २०५८ साल (संख्या ४३)

## भाग ३

श्री ५ को सरकार

### घन तथा भू-संरक्षण मन्त्रालयको सूचना

श्री ५ को सरकारले राष्ट्रिय निकुञ्ज तथा वन्यजन्तु संरक्षण ऐन, २०२६ को वफा ३ को उपवफा (१) ले दिएको अधिकार प्रयोग गरी वेहाय बमोजिमको चार किल्ला भएको क्षेत्रलाई शिवपुरी राष्ट्रिय निकुञ्ज घोषणा गरेको छ ।

#### चारकिल्ला

- पूर्व:** मणिचुर लेकबाट हंबुङ्ग जाने बाटो भई काठमाडौं, नुवाकोट तथा सिन्धुपाल्चोक जिल्लाको साँघु चिसापानी डाँडासम्म ।
- पश्चिम:** नुवाकोट जिल्लाको नेउपाने गाउँको छेउ भएर साबिक कफनी कृषि फार्मको सीमाना हुँदै खानीखोला त्रिशुली जाने मोटर बाटो हुँदै पाँचमानेसम्म ।
- दक्षिण:** पाँचमाने, ढल्केछाप, अल्ले देवीस्थान हुँदै कटेरी आवादी छेउ हुँदै लामिछाने गाउँको छेउ, साँगलाको सिरान हुँदै झोर गाउँ, तेलुङ्ग गाउँ छेउ बालुवा गाउँ विकास समिति वडा नं. ४ तारेभिरमा बनेको सडक मुनी हुँदै सुन्दरीजल र महाङ्काल, गागलफेदी काप्लेडाँडा हुँदै मणिचुरबाट बज्रयोगिनी जाने ठाढो बाटोसम्म ।
- उत्तर:** नेउपाने गाउँको सिरान हुँदै खरी भञ्ज्याङ्ग, गुरुङ्ग गाउँ सिरान, गुर्जे, अर्खौले, सिकेटार गाउँ हुँदै भोर्लाङ्ग डाँडा हुँदै हंबुङ्ग जाने बाटोसम्म ।
- खण्ड ३३, संख्या १०, मिति २०४० साल असार ६ गतेको नेपाल राजपत्र भाग ३ मा प्रकाशित यस मन्त्रालयको सूचना खारेज गरिएको छ ।

भान्ताले,  
चण्डीप्रसाद श्रेष्ठ  
श्री ५ को सरकारको सचिव

मुद्रण विभाग, सिंहदरबार, काठमाडौंमा मुद्रित ।