

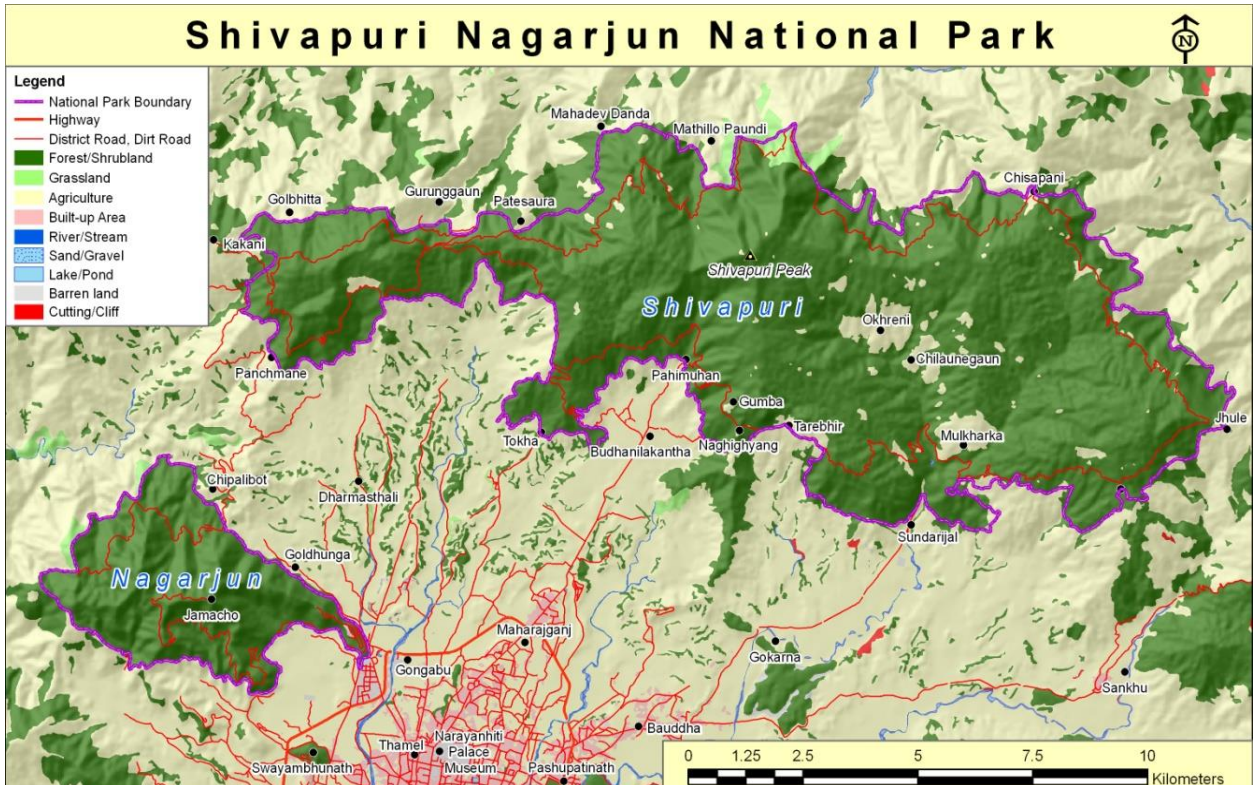
पृष्ठभूमि

परिचय :

शिवपुरी नागार्जुन राष्ट्रिय निकुञ्ज काठमाडौंको उत्तर पश्चिम तर्फ अवस्थित छ। यो राजधानी देखि सवैभन्दा नजिक रहेको तथा पर्खालले घेरिएको राष्ट्रिय निकुञ्ज हो । यो निकुञ्ज शिवपुरी र नागार्जुन दुई छुट्टा छुट्टै वन क्षेत्रलाई समेटेर स्थापना भएकोछ । यसमा शिवपुरी क्षेत्र अन्तर्गत काठमाडौं, नुवाकोट र सिन्धुपाल्चोक गरि ३ वटा जिल्लार नागार्जुन क्षेत्र तर्फ काठमाडौं र धादिङ गरि २ वटा जिल्लाहरु पर्दछन् । वन विनाश र भू-क्षयलाई नियन्त्रण गर्दै काठमाडौं उपत्यकाको खानेपानी समस्या समाधानार्थ बि.सं.२०३२ (सन् १९७६) मा यसलाई शिवपुरी जलाधार संरक्षण क्षेत्रको रूपमा घोषणा गरि संरक्षण कार्यको सुरुवात गरिएको थियो । यो वन क्षेत्रलाई सन् १९७८ मा शिवपुरी जलाधार तथा वन्यजन्तु आरक्षको रूपमा घोषणा गर्दै संरक्षणको दायरा फराकिलो बनाई प्रजाति तथा जलाधार संरक्षणको अवधारणा अघि बढाइयो । वि.सं. २०५८ (सन् २००२) सालमा शिवपुरी क्षेत्र (१४४ कि.मि.) लाई

"शिवपुरी राष्ट्रिय निकुञ्ज" घोषणा गरियो भने बि.सं. २०६५ (सन् २००९) मा शाही वनको रूपमा रहेको नागार्जुनको वन (१५ कि.मि.)लाई समेत शिवपुरी क्षेत्रमा गाभ्ने "शिवपुरी नागार्जुन राष्ट्रिय निकुञ्ज" घोषणा गरियो । निकुञ्जलेजैविक विविधताको संरक्षण लगायत धार्मिक सांस्कृतिक सम्पदाको संरक्षण र परापर्यटनविकासमा सहयोग पुर्याउदै आएको छ ।

समुन्द्र सतहको १३५० मिटर देखि २७३२ मिटर सम्मको उचाईमा फैलिएको यो निकुञ्ज क्षेत्रमा उपोष्ण (Sub-tropical) देखि समशितोष्ण (Temperate) वन पाइन्छ । भौगोलिक रूपमा यस निकुञ्जको शिवपुरी वन क्षेत्र २७°४५' तथा २७°५२' उत्तर अक्षांस देखि ८५°१५' तथा ८५°३०' पूर्वी देशान्तरसम्म फैलिएको छ भने नागार्जुन वन क्षेत्र २७°४३' तथा २७°४६' उत्तरी अक्षांस देखि ८५°१३' तथा ८५°१८' पूर्वी दिशान्तर सम्म फैलिएको छ । (निकुञ्ज घोषणाको राजपत्र अनुसूची - २०)



लक्ष्य:

निकुञ्ज स्थापनाको मुख्य लक्ष्य जैविक विविधताको संरक्षण गर्दै वातावरणीय सेवा प्रवाह गर्नु हो । यो लक्ष्यलाई पुरा गर्न जल संचय क्षेत्रहरूलाई निकुञ्ज क्षेत्र भित्र समेटिएको छ । अन्तरिक तथा बाह्य पर्यटकहरूको लागि यो निकुञ्ज आकर्षित गन्तव्य स्थल बन्दै गएको छ । धार्मिक एवं सांस्कृतिक हिसाबले समेत यसको निकै महत्व रहेको (बागमती नदीको मुहान वागद्वार तथा शिवपुरी बाबाको ध्यान स्थल यसै भित्र पर्ने) हुँदा यस क्षेत्रको संरक्षण तथा सम्बर्द्धन गर्नु समेत निकुञ्ज स्थापनाको उद्देश्य हो ।

चुनौती:

शिवपुरी नागार्जुन राष्ट्रिय निकुञ्जमा रहेका चुनौतिहरू निम्न छन् :

- ⇒ यो निकुञ्ज शिवपुरी र नागार्जुन गरि दुई छुट्टा छुट्टै खण्डमा विभाजित छ । शिवपुरीमा वन्यजन्तुको वासस्थानलाई टोखा छहरेसडक खण्डले र सुन्दरीजलमा चिसापानी सडकले टुक्राएको छ । सानो क्षेत्र र खण्डीकृत वासस्थानमा वन्यजन्तुको दीर्घकालीन संरक्षण गर्न कठिन छ ।
- ⇒ निकुञ्जलाई चारैतर्फबाट घना मानव बस्तीले घेरेको छ । वन्यजन्तु विचरण गर्ने जैविक मार्गहरूको अभाव रहेको छ । त्यसैले वन्यजन्तुहरू विच Gene Flow हुन नसकी भविष्यमा जीवजन्तु लोप हुदै जाने प्रवल संभावना रहेको छ ।
- ⇒ निकुञ्ज बाहिर नगन्य वन क्षेत्र रहेको छ । जमिनको गैर कृषि कार्यमा भू-उपयोग हुने क्रम बढ्दो छ । वन्यजन्तुले वालीनाली तथा पशुधनलाई पुर्याएको क्षति बापत राहत उपलब्ध गराउन सकिएको छैन । यसबाट मानव वन्यजन्तु द्वन्द्व भइ प्रतिशोधको भावनाले जिबजन्तु मार्ने घटना बढ्ने देखिन्छ ।

- ⇒ अध्ययन / अनुसन्धान बिना जथाभावी पानी लैजाने गरेकोले सुख्खा मौसममा वन्यजन्तुलाई पानीको अभाव बढ्दै गएको देखिन्छ ।
- ⇒ मौसमी अनियमितता वृद्धिसंगै निकुञ्ज भित्र डढेलोका घटना समेत बढ्दै गएको छ । जसबाट वन्यजन्तुको वासस्थान विनास हुने सम्भाना प्रवल देखिन्छ ।
- ⇒ निकुञ्ज बाहिर गरिब समुदायको बसोबास रहेको छ । उनीहरू जीविकोपार्जनको लागि निकुञ्जकै वनमा आश्रित छन् । वैकल्पिक रोजगारीको माध्यमबाट उनीहरूको जीविकोपार्जनमा सुधार ल्याउन नसके वन फडानी हुदै जाने देखिन्छ ।

संभावना :

यो निकुञ्ज राजधानी शहर काठमाडौंसंगै जोडिएको छ । पर्यापर्यटन प्रबर्द्धन, जलस्रोतको उपयोग एवं कार्वन संचय जस्ता वातावरणीय सेवाको संचालनबाट यसले हालको तुलनामा धेरै गुणा बढी राजश्व संकलन गर्न सक्ने देखिन्छ । यसबाट उपत्यकावासीलाई स्वच्छ वायु तथा पानी उपलब्ध हुनुका साथै देशको अर्थतन्त्रमा समेत टेवा पुर्याउन सक्ने प्रवल संभावना छ ।

निकुञ्जले पुर्याउने सेवाहरू :

- यस निकुञ्जले प्रबाह गर्ने सेवाहरू निम्नानुसार रहेका छन् :
- ⇒ वन, वातावरण तथा वन्यजन्तुको संरक्षण,
 - ⇒ सांस्कृतिक सम्पदाको संरक्षण तथा सम्बर्द्धन,
 - ⇒ काठमाडौं उपत्यकामा दीर्घकालीन खानेपानी आपूर्ति,
 - ⇒ अध्ययन अनुसन्धानको क्षेत्रको रुपमा विकाश गर्ने,
 - ⇒ पर्यटक प्रबर्द्धन तथा राजश्व संकलन,

जैविक विविधता

प्रजाति विविधता :

वन तथा वनस्पति:

शिवपुरी नागार्जुन राष्ट्रिय निकुञ्जले नेपालको मध्य पहाडी क्षेत्रको जैविक विविधताको प्रतिनिधित्व गर्दछ । यसले काठमाडौं उपत्यका र आसपासका क्षेत्रहरूको जैविक विविधता संरक्षणमा अतिमहत्वपूर्ण योगदान पुर्याएको छ । यहाँ तल्लो मिश्रित चौडापाते वन (Lower Mixed Hardwood Forest), रानीसल्लो/खोटेसल्लो वन (Chirpine Forest) उपल्लो मिश्रित चौडापाते वन (Upper Mixed Hardwood Forest) र खर्सु वन (Oak Forest) गरि ४ (चार) प्रकारका वन पाइन्छन् । खोटेसल्लो (*Pinus roxburghii*), चिलाउने (*Schima wallichii*), कटुस (*Castanopsis indica*), उत्तीस (*Alnus nepalensis*), खर्सु (*Quercus Semicarpifolia*) लगायत यहाँका मुख्य वनस्पतिहरू हुन् । पैँयु प्रजातिमा पर्ने *Prunus Carmicina* नेपालकै एक यस्तो रैथाने (Endemic) वनस्पति हो जुन यस निकुञ्जको धाप क्षेत्रमा मात्र पाइन्छ । यो एउटा संकटापन्न वनस्पति पनि हो । यस निकुञ्जमा पाइने वनस्पतिको प्रजातिहरू निम्न छन् । (उचाई अनुसार पाइने वनस्पतिको विवरण अनुसूची - २)

वनस्पतिको नाम	प्रजाति संख्या
च्याउ	१२९
Vascular plants (Dicotyledons)	788
Vascular plants (Monocotyledons)	324
Gymnosperm	6
Pteridophytes	132
जम्मा प्रजाति	१२४९

स्तनधारी जनावर :

यस निकुञ्ज क्षेत्रमा ३२ प्रकारका स्तनधारी (चमेरा प्रजातितथा केही मुसा/खरायो प्रजाती वाहेक) प्रजाति पाइन्छ । राष्ट्रिय निकुञ्ज तथा वन्यजन्तु संरक्षण ऐन, २०२९ अनुसार यस निकुञ्जमा ५ प्रजातीका संरक्षित वन्यजन्तुहरू पाइन्छ । (जस्तै १. धवाँसे चितुवा (*Pardofelis nebulosa*), २. चरिवाघ (*Prionailurus bengalensis*), ३. चाईनिजसालक (*Manis pentadactyla*), ४. भारतिय सालक (*Manis crassicaudata*), ५. आसामी बाँदर (*Macaca assamensis*) त्यसैगरी Convention on International Trade in Endangered Species of Wild Fauna and Flora (CITES)को अनुसूचीमा परेका बिरालो, बाँदर, घोरल तथा भालुका प्रजातिहरू निम्न छन् : (निकुञ्जमा पाइने स्तनधारीको विवरण अनुसूची -१)

English name	Scientific name	CITES#
Himalayan goral	<i>Naemorhedus goral</i>	I
Jungle cat	<i>Felis chaus</i>	
Clouded leopard	<i>parols nebulosa</i>	I
Common leopard	<i>Panthera pardus</i>	I
Leopard cat	<i>Prionailurus bengalensis</i>	II
Himalayan black bear	<i>Ursus thibetanus</i>	I
Assamese monkey	<i>Macaca assamensis</i>	II
Rhesus monkey	<i>Macaca mulata</i>	II
Hanuman langur	<i>Semnopithecus entellus</i>	I

पंक्षी :

यस निकुञ्जमा हालसम्म ३११ प्रजातिका चरा अभिलेखिकरण भएका छन् जसमध्ये ११७ प्रजातिका चराहरू बसाईसरि आउनेमा पर्दछन् । यहाँ पाइने चराहरूमध्ये White backed vulture, Himalayan griffon, Black vulture, Beard vulture (Nepali & Suwal, 2007), Dark kite, Hen harrier, Northern goshawk, Sparrow hawk, Sikhra, Common buzzard, Asian black eagle, Steppe eagle (BPP, 1995) मुख्य हुन् भने Falco severus, Common tailorbird, Orange bellied leafbird, Green magpie, Blue-throated flycatcher, Bushchat, White rumped vulture, Indian cuckoo, Eurasian cuckoo, Bulbuls, Blue robbin, Swift, Warbler and Babblers, Kalij pheasant लगायतका चराहरू महत्त्वपूर्ण छन् ।



नेपालको एकमात्र रैथाने चार काँडे भ्याकुर (Spiny babbler, *Turdoides nipalensis*) समेत यस निकुञ्जमा पाइन्छ ।

सरिसृप तथा उभयचर :

राजगोमन (King Cobra) यस निकुञ्जमा पाइने मुख्य सरिसृप हो । सरिसृप र उभयचरको बारेमा बिस्तृत अध्ययन अनुसन्धान हुन नसके पनि Himalayan pit viper, धामन, पानिसाप, चिचीन्डे लगायतका सर्पहरू तथा हरियो छेपारो, छिपकली (Gekkos) जस्ता

सरिसृप समेत यहाँ पाइन्छ । पाहा, भ्यागुता, खसे भ्यागुताहरू यहाँ पाइने मुख्य उभयचरहरू हुन् ।

किटपतंग:

हालसम्म यस निकुञ्जमा १०२ प्रकारका किटपतंग रेकर्ड भएका छन् । जसमध्ये Kaiser-I-hind butterfly (*Teinopalpus imperialis*), Susceptible endemic sub species of *Oryolyce verdhana nepalica* (Smith, 1996), Himalayan dragonfly (*Epiophlebia laidla*) लगायत मुख्य हुन् ।

पारिस्थितिक प्रणालीको विविधता :

जलश्रोत :

काठमाण्डौ उपत्यकाको उत्तरमा रहेका शिवपुरी र नार्गाजुन पहाड धार्मिक, जल उत्पादन एवं जैविक विविधता तीनै दृष्टिकोणले महत्त्वपूर्ण रहेका छन् । शिवपुरीबाट राणाकालदेखि नै काठमाण्डौ शहरमा खानेपानी आपूर्ति हुने गरेको छ । शिवपुरीको जलाधार क्षेत्र संरक्षणको लागि वि.सं. २०३२/३३ देखि विश्व खाद्य तथा कृषि कार्यक्रम (FOA) को सहयोगमा बिभिन्न कार्यक्रमहरू सञ्चालन गरिएको थियो । जल सञ्चय क्षेत्रको संरक्षणकै लागि शिवपुरी आसपासको करिव ४,००० रोपनी (२०० हेक्टर) निजी जमिन अधिग्रहण गरि बृक्षारोपण गरिएको थियो । उपभोक्ता समिति, संघसंस्था र व्यक्तिगत रूपमा लगेको पानीको औसत परिमाण १ इन्चको पाईपबाट न्यूनतम ४ लिटर प्रति सेकेण्ड वगने अनुमान गरेर परिमाण एकीन गरिएको छ । राष्ट्रिय निकुञ्ज भित्रका मुहानहरूवाट खानेपानी लगेका खानेपानी तथा सरसफाई उपभोक्ता समितिहरूको कुल संख्या ७५ वटा रहेको छ । यस्ता समितिहरू सबैभन्दा बढी क्रमशः बिष्णु वुढानिलकण्ठ (११), गागलफेदी (७), जीतपुरफेदी (६), नयाँपाटी (५) र इचडगुनारायण, काभ्रेस्थली, ओखरपाँवा, ककनी, चपली भाद्रकाली, सुन्दरीजल प्रत्येकमा ४/४ वटा रहेका छन् । (शिवपुरी जलाधार क्षेत्रमा उत्पादन भएको र काठमाण्डौ शहरमा लगेको पानीको परिमाण अनुसूची -३ र ४)

भौतिक पूर्वाधार

भौतिक संरचना:

शिवपुरी र नागार्जुन गरि समग्र निकुञ्जको क्षेत्रफल १५९ बर्ग कि.मि. रहेको छ जसलाई शिवपुरी तर्फ ढकालचौर र मणिचुड सेक्टरमा बिभाजन गरिएको छ भने नागार्जुन वन क्षेत्रलाई छुट्टै सेक्टरको रूपमा व्यवस्थापन गरिएको छ । हाल निकुञ्जको सुरक्षार्थ शिवपुरी क्षेत्रमा श्री नयाँश्रीनाथ गण र नागार्जुन क्षेत्रमा श्री बर्दबहादुर गण कार्यरत छन् । त्यसैगरी निकुञ्ज प्रशासन तर्फ शिवपुरी क्षेत्रमा ९ वटा (पानीमुहान, टोखा, ककनी, जगात/गुर्जे, सुन्दरीजल, महांकाल, मणिचुड, झुले र चिसापानी) पोष्ट/प्रवेशद्वार र नागार्जुन क्षेत्रमा फुलबारी गेट र रानीवन गरि २ वटा पोष्टहरू संचालनमा रहेका छन् । गोदावरी स्थित मृग अनुसन्धान केन्द्र र नागार्जुन स्थित कालिज पालन केन्द्र समेत यसै निकुञ्ज अन्तर्गत पर्दछ । हाल मृग अनुसन्धान केन्द्रमा ३५ वटा चित्तल र ५ वटा रतुवा मृग रहेका छन् भने कालिज पालन केन्द्रमा १६३ वटा कालिज रहेका छन् । (मृग, चित्तल र कालिजको बिस्तृत विवरण अनुसूची - ११)(विभिन्न पोष्ट र प्रवेशद्वारमा रहेको भौतिक संरचनाको विवरण अनुसूची-१५)

वनपथ :

निकुञ्जको शिवपुरी र नागार्जुन दुवै खण्डमा वनपथ रहेका छन् । जसमा शिवपुरी क्षेत्रको वनपथको लम्बाई ९५ कि.मि. र नागार्जुन क्षेत्रको वनपथको लम्बाई २९ कि.मि. रहेको छ ।

पदमार्ग :

पर्यटकहरूको सुबिधाको लागि निकुञ्ज भित्र पर्यटन पूर्वाधार विकाश आयोजना तथा निकुञ्जको सहकार्यमा विभिन्न पदमार्गहरू बनाईएका छन् । हाल यस निकुञ्जमा पानीमुहानदेखि छाप भन्ज्याङ, पानीमुहानदेखि शिवपुरीपिक, सुन्दरीजलदेखि

शिवपुरीपिक, गुर्जेदेखि शिवपुरीपिक, फुलबारीगेट देखि जमाचो लगायतका पदमार्गहरू रहेका छन् ।

भूकम्प र यसले पुर्याएकोक्षति:

नेपालमा २०७२ साल बैशाख १२ तथा २९ गते गएको महाबिनाशकारी भूकम्पले ठूलो धनजनको क्षति पुर्याएको छ । उक्त भूकम्पको कारण यो निकुञ्जमा कुनै मानव क्षति नभए पनि भौतिक संरचनामा धेरै क्षति पुगेको छ । निकुञ्जका धेरैजसो घरहरू (मणिचुड, सुन्दरीजल, पानीमुहान) बस्न नमिल्ने गरि भत्केका छन् भने आंशिक भवनहरू मात्र मर्मत पछि बस्न मिल्ने अवस्थामा छन् । निकुञ्जको मुख्यालय पानीमुहान स्थित करिव १६५० वर्ग फिटमा फैलिएको ७ कोठे २ वटा कार्यालय भवन बस्न नमिल्ने गरि चर्किएको छ भने २ तल्ले तालिम / आवास हाल समेत भूकम्पको कारण जीर्ण बनेको छ । सुन्दरीजल पोस्टमा रहेका २ वटा घरहरू मर्मत गर्नु पर्ने गरि चर्किएकाछन्, मणिचुड सेक्टरका ३ वटा भवनमध्ये २ वटा पुरै ढलेका छन् भने १ वटा मर्मत पछि मात्र बस्न मिल्ने अबस्थामा छ । बि.सं. २०४० तिर बनेको ककनी स्थित पोष्ट भवन पुरै ढलेको छ । नागार्जुन सेक्टरको सेक्टर कार्यालयको अधिकाँश भाग मर्मत गर्नु पर्ने अबस्थामा छ, सोहि अन्तर्गत रहेको रानीवन स्थित चरा पालन केन्द्रका आवास भवनहरू चर्किएका छन् । यहाँ भएको प्रायजसो भौतिक संरचनाहरू धेरै पुरानो भएको कारण पनि यस निकुञ्जले यति ठूलो क्षति ब्यहोर्नु परेको छ । अव ति क्षतिग्रस्त संरचनाहरूलाई पुनः निर्माण तथा मर्मत गर्न कम्तिमा ९ करोड भन्दा बढी खर्च लाग्ने अनुमान गरिएको छ । (भूकम्पले पुर्याएको क्षतिको बिस्तृत विवरण अनुसूची - १६)

बार्षिक कार्यक्रम तथा प्रगति

राष्ट्रिय निकुञ्ज आयोजना (३२९११५-३/४)

पूँजीगत खर्च अन्तर्गतका कार्यक्रमहरू (३२९११५४):

भौतिक पूर्वाधार निर्माण सुधार :

बिगत बर्षमा पहिलो तल्ला मात्र निर्माण भएको सूचना केन्द्रको भवन यस आर्थिक बर्षमा बाँकि दुई तल्लाको निर्माण सम्पन्न भएको छ । निर्माण सम्पन्न भएसंगै उक्त भवनमा कार्यालय सारेर दैनिक प्रशासनिक कामकाज संचालन गर्न थालिएको छ ।

पर्यटकीय पूर्वाधार सुधार :

यस वर्ष निकुञ्जको भिभिन्न स्थानहरूमा पर्यटकहरूको सुबिधाकोलागि साइनबोर्ड/होर्डिंग बोर्ड लगायत साइनेज राख्ने काम सम्पन्न भएको छ । साथै निकुञ्जको नागार्जुन, टोखा, पानीमुहान, सुन्दरीजल लगायत क्षेत्रमा फोहोरमैलालाई ब्यबस्थान गर्न रबिसपिट राख्ने, खाडल खन्ने, पदयात्रा मार्गमा रहेको फोहोर सफा गर्ने, खानेपानी मर्मत तथा जडान गर्ने, सोलार जडान गर्ने, नयाँ बनेको पोष्ट/प्रवेशद्वारमा विध्युतिकरण गर्ने काम समेत सम्पन्ने गरीयो ।

चालु खर्च शिर्षक अन्तर्गतका कार्यक्रमहरू (३२९११५३) :

संरक्षण शिक्षा / जनचेतना अभिवृद्धि कार्यक्रम :

निकुञ्जको सीमाक्षेत्रमा बसोबास गर्ने स्थानीय जनता तथा स्कुले विधार्थीहरूलाई निकुञ्ज संरक्षण र यसको आवश्यकत प्रति जनचेतना अभिवृद्धि गर्ने उद्देश्यले संरक्षण सम्बन्धि दिवस समारोह, जैविक विविधता संरक्षण सम्बन्धि स्कुल कार्यक्रम लगायतका क्रियाकलापहरू संचालन गरिएको थियो । निकुञ्जमा अभिलेख भएका साईटिस (CITES) अनुसूचिमा

जीवजन्तु र वनस्पतिको सूचीलाई अध्यावधिक गरिएको छ । यस निकुञ्जमा ३११ प्रकारका पंक्षी, १०२ किटपतंग र ३२ प्रजाति स्तनधारी रेकर्ड गरिएको छ । यी मध्ये ५ प्रजाति संरक्षित वन्यजन्तुको सुचिमा समावेश भएका छन् ।

वन्यजन्तुको बासस्थान संरक्षण सुधार :

गोदावरिको मृग तथा चितलको चरण क्षेत्र सुधार तथा सरसफाई गरिएको छ । साथै खर्क ब्यबस्थान गर्ने काम समेत सम्पन्न गरिएको छ ।

प्रजाति संरक्षण तथा अनुसन्धान (वन्यजन्तुले पुर्याएको क्षतिको अध्ययन) :

यस बर्ष निकुञ्ज आसपासका क्षेत्रहरूमा वन्यजन्तुले पुर्याएको क्षेती सम्बन्धि अध्ययन गरिएको छ । अध्ययनबाट निकुञ्जको प्रस्तावित मध्यबर्ती क्षेत्र भित्र पर्ने २९ गाबिसका १४९ वडा मध्ये ११९(८०%) वडा बाँदरबाट प्रभावित भएको पाईएको छ । बाँदरबाट वढी प्रभावित गाबिसहरू क्रमशः हैवुङ्ग, भोटेचौर, लप्सीफेदी, वज्रयोगिनी, सुन्दरीजल, काभ्रेस्थली, जीतपुरफेदी, गोलढुङ्गा, रामकोट, भीमढुङ्गा, छत्रेदेउराली, ओखरपौवा सिक्रे रहेको छन । निकुञ्जमा पाईने रातो र आसामी बाँदर मध्ये आसामी बाँदरले बालीनालीलाई क्षतिपुर्याउने गरेको पाईएन । त्यस्तै अध्ययनबाट निकुञ्ज वरिपरीका १२६(८५%) वडामा बाँदरले क्षति पुर्याएको पाईएको छ । बिनाशकारी भूकम्पका कारण निकुञ्जको पर्खाल ठाउँठाउँमा भत्केको हुँदा बाँदरले पुर्याउने क्षति वढेको हो । बाँदरबाट सबैभन्दा बढीप्रभावित गाबिसहरूहैबुङ्ग, गागलफेदी र ककनी हुन । बाँदरले पुर्याएको क्षति प्रायः सबै गाबिसमा एकै किसिमको रहेको छ । बाँदरले आलु र मकैलाई बढी क्षति पुर्याउने गरेको छ ।

विगतको तुलनामा भालुको संख्या बढेकाले निकुञ्ज वरिपरीका आधा भन्दा वढी १६(५५%) गाविसमा भालुले क्षति पुर्याएको छ । सुन्दरीजल, लप्सीफेदी, भोटेचौर र हैवुङ्ग भालुबाट सबैभन्दा वढी प्रभावित छन । भालुले मकै र कोदो वालीलाई वढी नोकसानी पुर्याउने गर्दछ । दुम्सीको प्रभाव करिव तीनचौथाई १०९ (७३%) वडामा रहेको छ । दुम्सीबाट बढी प्रभावित गाविस क्रमशः हैवुङ्ग, भोटेचौर, लप्सीफेदी, वज्रयोगिनी, झोरमहाँकाल, सुनखानी, समुन्द्रादेवी, सिंके र छाप हुन । किसानहरुले आफ्नो खेतवारी नजिकको जङ्गल फाडेर, डढेलो लगाएर तथा हेरालो राखेर दुम्सी लगायतका वन्यजन्तुबाट वालीनालीलाई जोगाउने गरेका छन । रतुवामृगले कोदोलाई बढी क्षति पुर्याएको पाईएको छ । नार्गाजुनमा मात्र पाईने जरायो पर्खाल भत्केको ठाउँबाट बाहिर निस्केर रामकोट र जीतपुरफेदीमा वालीनालीलाई क्षति पुर्याउने गरेका छन । चितुवाले गाउँमा पसेर बास्रा र निकुञ्जमा छाडा छाडेका गाई, गोरुलाई मार्ने गरेको छ । धवाँसे चितुवाले पशुधनलाई क्षति पुर्याएको रेकर्ड छैन तर चरिवाघले कुखुरा खाने गर्दछ । चितुवाले वर्षेनी पुर्याउने क्षति करिव तीन लाख हुने अनुमान गरिएको छ । वडास्तरमा हेर्दा ७६(५१%) वडामा चितुवाले नोकसान पुर्याएको पाईएको छ । बिगत एक वर्षमा वन्यजन्तुले मानिसलाई कुनै क्षति पुर्याएको रेकर्ड प्राप्त भएन । समयमा हेर्दा ३५(२३%) वडामा वन्यजन्तुले पुर्याउने क्षति घटेको, ४५(३१%) उस्तै रहेको र ६८(४६%) वडाहरुमा भने वन्यजन्तुले पुर्याउने क्षति वढेको पाईएको छ ।(क्षति सम्बन्धि बिस्तृत विवरण अनुसूची ५)

वन सुरक्षा कार्यक्रम :

निकुञ्जको चारैतिर घना मानव बस्ति रहेको छ । त्यहाँ बसोबास गर्ने गरिव परिवारले निकुञ्जबाट दाउरा संकलन गरि घरेलु मदिरा उत्पादन गर्ने गर्दछन । कतिपयले बजारमा दाउरा लागि बेच्ने समेत गरेका छन । निकुञ्जको वनमा हुने चोरी निकासी नियन्त्रण गर्न नेपाली सेनासंग संयुक्त रुपमा गस्ती गरिएको थियो र बिगत १ वर्षको आवधिमा करिब ५०० जना व्यक्तिलाई

पक्राउ गरि जरिवाना गरि छाडिएको थियो भने केहि व्यक्तिलाई मुद्दा चलाई हाल फैसलाको प्रक्रियामा रहेको छ । यस वर्ष नियमित रुपमा वर्षा भएकोले निकुञ्जको वनमा डढेलोको प्रकोप बिगत वर्षको तुलनामा निकै कम रहयो । यस आर्थिक वर्षमा तारेभिर मुनिको वनमा बाहेक अन्यत्र डढेलो लागेन ।(यस वर्ष दर्ता भएका मुद्दाहरु अनुसूची -१४)

क्षमता विकास / दक्षता अभिवृद्धि कार्यक्रम :

निकुञ्जको सुरक्षा र जोगावटमा मानव संसाधनको (नेपाली सेना, प्रशानिक कर्मचारीहरु तथा स्थानीय) को महत्वपूर्ण भूमिका हुन्छ । सुरक्षाको लागि शिवपुरी र नागार्जुन क्षेत्रमा छुट्टा छुट्टै सुरक्षा गणहरु रहेका छन् भने प्रशानिक तर्फका ११६ जना कर्मचारीहरुको दरबन्दी स्वीकृत भइ कार्यान्वयनको अबस्थामा छ । आर्थिक वर्ष २०७१/०७२ मा शिवपुरी क्षेत्रमा कार्यरत श्री रणबम गण तथा नागार्जुन क्षेत्रमा कार्यरत श्री भैरब प्रसाद गणको अन्यत्र सरुवा भएकोले नयाँ आउने श्री नयाँश्रीनाथ र श्री बर्दबहादुर गणबाट विभिन्न पदका सेनाका पदाधिकारीको उपस्थितिमा दक्षता अभिवृद्धि तालिम, निकुञ्जको परिचयात्मक गोष्ठी, चोरी शिकार नियन्त्रण तथा पि.आइ.एस. ब्यबस्थापन सम्बन्धि तालिम संचालन गरियो ।

मानव वन्यजन्तु द्वन्द्व न्यूनीकरण :

निकुञ्जको सीमावर्ती क्षेत्र (Buffer Zone) आसपासमा अधिक बस्ति भएको कारण निकुञ्ज भित्रबाट धरैजसो वन्यजन्तुहरु सिमा बाहिर निस्कने गर्दछन् । सो अबस्थामा वन्यजन्तुले स्थानीयको बालीनाली बिनास गरि मानव वन्यजन्तु द्वन्द्व हुने र चोरी शिकार समेत हुने सम्भावना रहन्छ । उक्त क्रियाकलापलाई कम गर्न वन्यजन्तु अपराध नियन्त्रण ब्युरो, इकाई गठन गरि विभिन्न नियन्त्रणक कार्यक्रम सम्पन्न गरियो ।

छपाई तथा प्रकाशन :

आर्थिक बर्ष २०७१/०७२ मा गरिएका सम्पूर्ण क्रियाकलापहरूको एकमुष्ट प्रारूप तयार पारि बिगत वर्षहरूमाझैँ यस वर्ष पनि **बार्षिक प्रगति प्रतिबेदन २०७१/०७२** प्रकाशन गरिएको छ ।

भौतिक पूर्वाधार सुधार :

निकुञ्जको मुख्यालय र अन्तर्गतका पोष्टहरू (सुन्दरीजल, टोखा, जगात) को मर्मत संभार गर्ने काम सम्पन्न गरिएको छ । निकुञ्ज भित्र रहेको सुन्दरीजल देखि मणिचुड सम्मको करिब १२ कि.मि. सडक खण्ड बर्षाको पानी तथा पहिरोले गर्दा जीर्ण भएकोले सोलो मर्मत गर्ने काम गरिएको छ । यसै वर्ष मणिचुड स्थित मन्दिरको समेत मर्मत गर्ने काम सम्पन्न भएको छ ।

अन्य :

गोदावरीमा रहेको मृग तथा रानीवन स्थित चराहरूको वासस्थान व्यवस्थानार्थ कालिज पालन केन्द्र र मृग अनुसन्धान केन्द्रको मर्मत संभारको काम सम्पन्न भएको छ । त्यसैगरि शिवपुरी र नागार्जुनको विभिन्न स्थानहरूमा पोखरी मर्मत, खोला किनार सुधार लगायतका कामहरू पनि सम्पन्न भएको छ । (बार्षिक तथा तृतीय चौमासिक प्रगति प्रतिबेदन अनुसूची - ८)

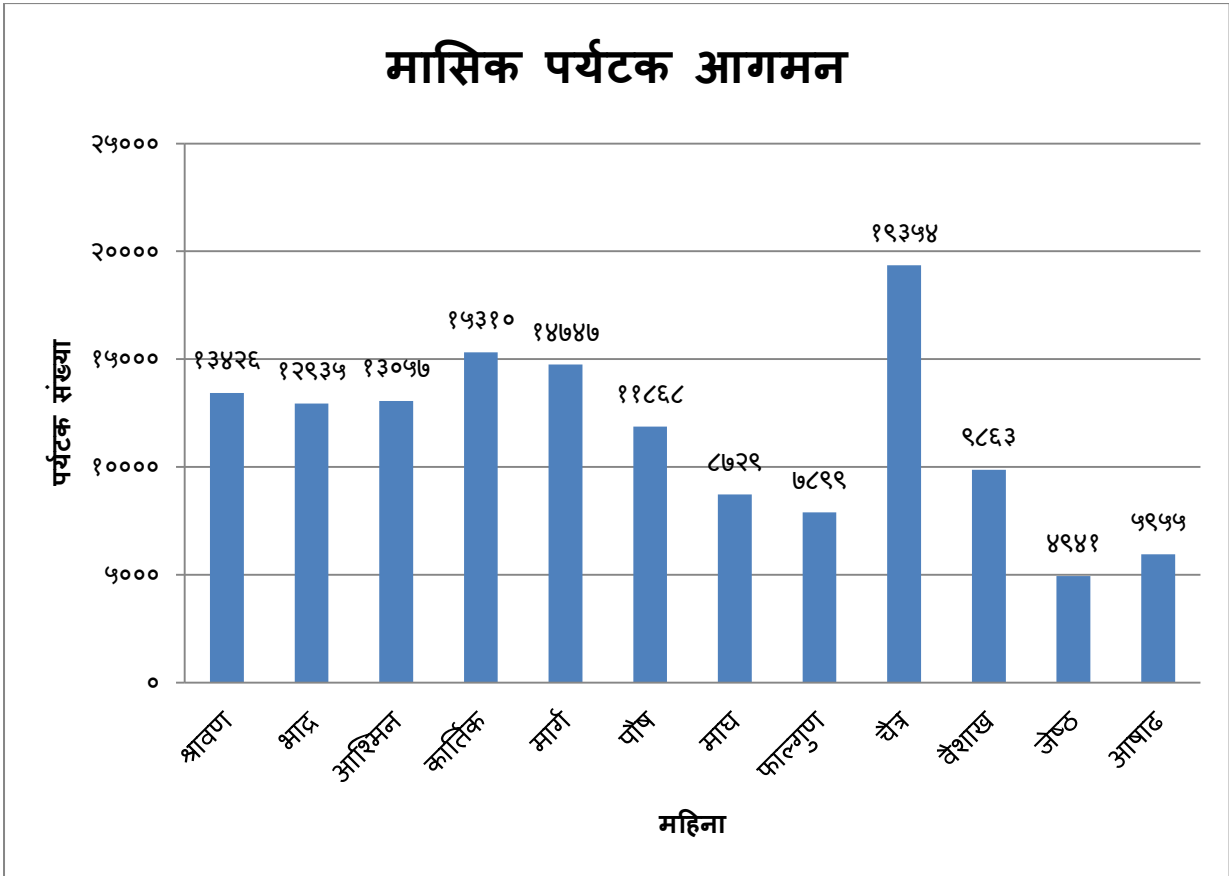
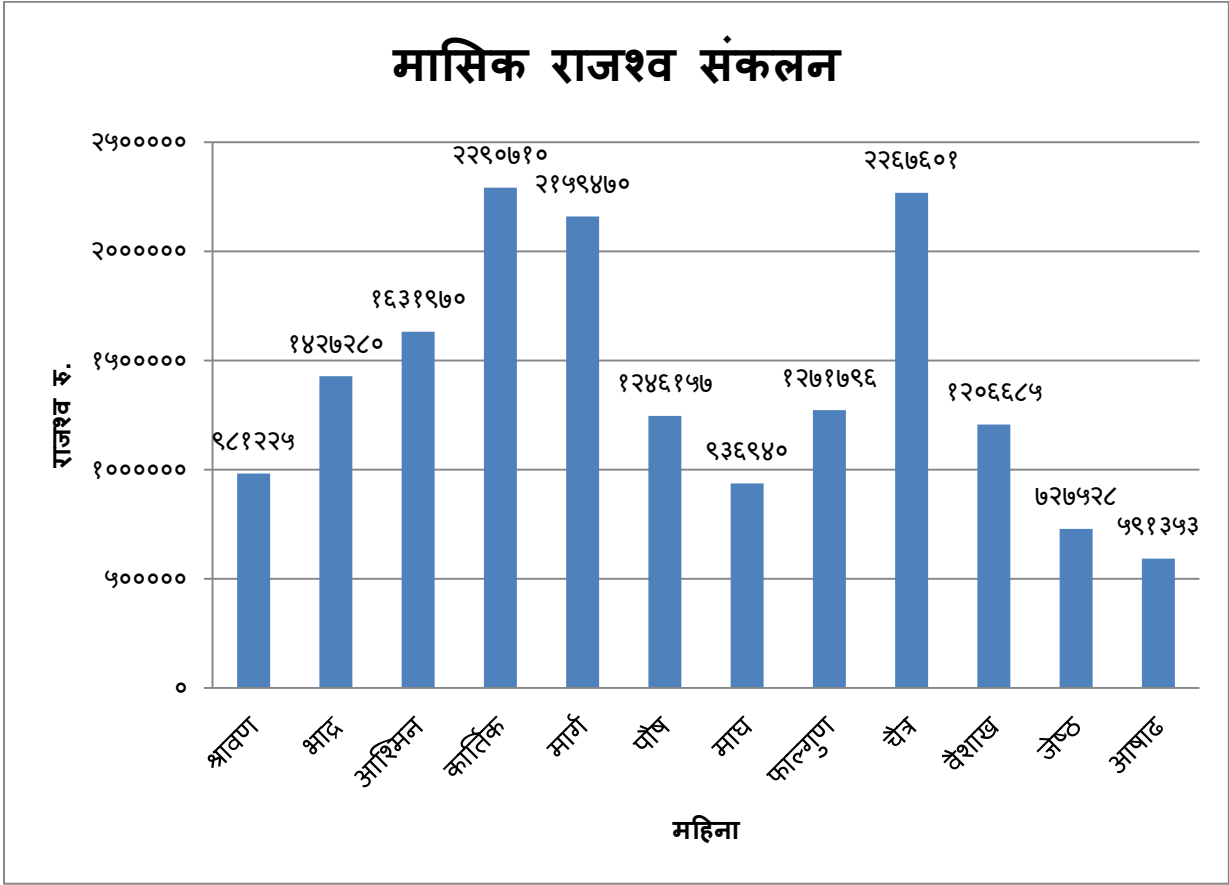
राजश्व / पर्यटन

राजश्व / पर्यटन:

यस निकुञ्जले जैविक विविधता संरक्षणको साथसाथै पर्यटक प्रवेश शुल्क तथा अन्य विभिन्न शिर्षकबाट गैरकर राजश्व संकलन गर्ने कार्य पनि गर्दछ । विगत वर्षहरूमाझैँ यस वर्ष पनि विभिन्न प्रवेशद्वारहरूबाट राजश्व संकलन गरियो । यस आर्थिक वर्षमा जम्मा रु १ करोड६७ लाख ३८ हजार ७ सय १५ रुपैया २२ पैसा राजश्व संकलन भएको थियो । राष्ट्रिय निकुञ्ज घुम्न आएका नेपाली/बिदेशी पर्यटक, सवारी साधन, माउन्टेन बाईकिङ, दण्ड जरिवाना, रक क्लाइम्बिंग लगायतका शीर्षकहरूबाट राजश्व संकलन भएको थियो भने पर्यटक प्रवेश र सवारी साधन प्रवेश शुल्क राजश्व आम्दानीको मुख्य श्रोत रहेको थियो । त्यसैगरी यस वर्ष १,२४,३२४ जना नेपाली र १३,७४२ बिदेशी गरि जम्मा १,३८,०८४ जना पर्यटकहरूले निकुञ्जको भ्रमण गरेका थिए । पर्यटकहरू भ्रमणको मुख्य उद्देश्य पदयात्रा (हाईकिंग), साईकलिंग, क्याम्पिंग तथा अध्ययन अनुसन्धान लगायत हुन् । समग्रमा हेर्दा यस वर्षको कार्तिक र चैत्र महिनामा पर्यटकहरूको आगमन बढी देखिन्छ भने जेष्ठ र आषाढमा घटेको देखिन्छ । यसरी पर्यटकको आगमनमा विविधता आउनुमा यहाँको मौसमको समेत सम्बन्ध रहेको छ । विनासकारी भूकम्पका कारण यस वर्ष निकुञ्ज प्रवेश गर्ने पर्यटकको संख्या गत वर्षको तुलनामा ४२,३८० ले घटेको छ । तर गत नयाँ आर्थिक वर्ष शुरु भए संगै प्रवेश दस्तुरमा वृद्धि गरिएकोले गत वर्षको भन्दा यस वर्ष राजश्व रु ६४,२६,८७६.३६ले वृद्धि भएको छ । पर्यटकहरूको मासिक प्रवृत्ति तपसिल अनुसार छ । (प्रवेश शुल्क / राजश्व र पर्यटक सम्बन्धि वृत्तित विवरण अनुसूची - ७ / र १०)

राजश्वको विवरण		
महिना	असुल भएको राजश्व	कैफियत
श्रावण	९८१२२५	
भाद्र	१४२७२८०	
आश्विन	१६३१९७०	
कार्तिक	२२९०७१०	
मार्ग	२१५९४६९.५०	
पौष	१२४६१५७	
माघ	९३६९४०	
फाल्गुण	१२७१७९६.२७	
चैत्र	२२६७६०१	
वैशाख	१२०६६८४.८०	
जेष्ठ	७२७५२८.४०	
आषाढ	५९१३५३.२५	
जम्मा	१६७३८७१५.२२	

पर्यटकको विवरण		
महिना	निकुञ्ज प्रवेश गरेका पर्यटक	कैफियत
श्रावण	१३४२६	
भाद्र	१२९३५	
आश्विन	१३०५७	
कार्तिक	१५३१०	
मार्ग	१४७४७	
पौष	११८६८	
माघ	८७२९	
फाल्गुण	७८९९	
चैत्र	१९३५४	
वैशाख	९८६३	
जेष्ठ	४९४१	
आषाढ	५९५५	
जम्मा	१३८०८४	



विविध

कर्मचारी दरबन्दी :

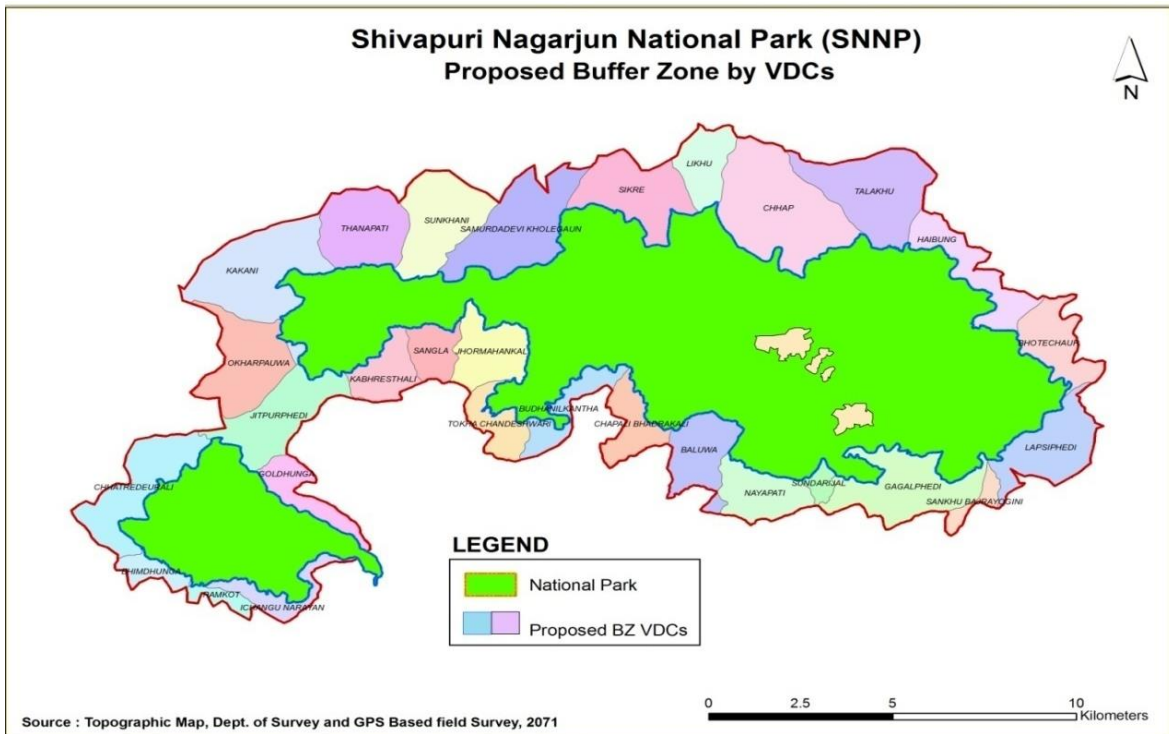
राष्ट्रिय निकुञ्ज घोषणा हुनु पूर्व यो क्षेत्रलाई शिवपुरी जलाधार संरक्षण क्षेत्रको रूपमा व्यवस्थापन गरी वन तथा भू-संरक्षण मन्त्रालयमातहतको एक आयोजनाको रूपमासंचालित थियो । पछि २०५८ साल फागुन ६ गते शिवपुरी राष्ट्रिय निकुञ्ज घोषणा गरियो । नागार्जुनको रानीवन मिति २०६५ साल फागुनमा निकुञ्जमा समाबेस गरियो र शिवपुरी नागार्जुन राष्ट्रिय निकुञ्ज नामाकरण गरियो । निकुञ्ज स्थापनाको अबस्थामा कुल ५४ जनाको दरबन्दी रहेकोमा हाल प्रस्तावित मध्यवर्ती क्षेत्रलाई समेत मध्यनजर गर्दै मिति २०७१/१०/१२ मा नयां सांगठनिक ढांचा सहित ११६ जनाको दरबन्दी स्वीकृत भइ लागु भएको छ । सोको विवरण निम्नानुसार रहेको छ। (स्वीकृत पद / सांगठनिक ढांचा/ र हाल कार्यरत कर्मचारीहरूको विवरण अनुसूची- १७ / १८ र २१)

मध्यवर्ती क्षेत्र व्यवस्थापन :

राष्ट्रिय निकुञ्जको स्थापना पछि वन्यजन्तुको संख्यामा बृद्धि हुनाले वालीनाली र पशुधनलाई पुर्याउने क्षतिमा बृद्धि भएको छ । साथै निकुञ्ज छेउछाउ वसोबास गर्ने स्थानिय वासिन्दालाई बैकल्पिक

रोजगारीका अबसरहरू नहुँदा गरिवी बढ्दो छ । स्थानीय बासिन्दालाई निकुञ्ज भित्र वन पैदावार संकलन गर्ने सहूलियत नभएको तर वन्यजन्तुका कारण पिडीत हुनु परेकाले द्वन्दको स्थिती श्रृजना हुने गरेको छ । यसबाट निकुञ्जको दीर्घकालिन संरक्षण हुन नसक्ने भएकाले निकुञ्ज प्रभावित क्षेत्रका बासिन्दाको जीविकोपार्जनमा सुधार ल्याई संरक्षण कार्यलाई सहज र द्वन्दमुक्त बनाउन मध्यवर्ती क्षेत्रको अबधारणा कार्यान्वयनमा ल्याईएको छ । शिवपुरी नागार्जुन राष्ट्रिय निकुञ्जको मध्यवर्ती क्षेत्र तोक्ने कार्य अन्तिम चरणमा पुगेको छ । प्रस्तावित मध्यवर्ती क्षेत्रको क्षेत्रफल ११८.६१ वर्ग कि.मी. रहेको छ । यस भित्र निकुञ्ज वरिपरीका साबिकका २९ गाबिसका १४९ वडाको आंशिक वा पुरा भाग पर्दछ । मध्यवर्ती क्षेत्रमा १४,५५८ घरधुरी परिवारका ७९,७७६ जनसंख्या वसोवास गर्दछन । त्यहाँ ८६.८९३ वर्ग कि.मी. खेतीयोग्य जमिन रहेको छ । वन तथा बुट्याँनले ढाकेको जमिन २७.१७४ वर्ग कि.मी. छ । वन व्यवस्थापनको लागि ५१ वटा सामुदायिक वन उपभोक्ता समुहहरू गठन गरिएको छ ।

(मध्यवर्ती क्षेत्रमा पर्ने वडाको विवरण अनुसूची - ६)



अनुसूचीहरू

- १ शिवपुरी नागार्जुन रा.नि.मा पाईने स्तनधारी जनावरहरू
- २ शिवपुरी नागार्जुन राष्ट्रिय निकुञ्जमा उचाई अनुसार पाइने मुख्य वनस्पति
- ३ शिवपुरी जलाधार क्षेत्रमा उत्पादन भएको र काठमाण्डौ शहरमा लगेको पानीको विवरण
- ४ निकुञ्जको पानी उपभोग गर्ने संस्थागत संरचना र लगेको पानीको विवरण
- ५ वन्यजन्तुले पुर्याएको क्षति
- ६ प्रस्तावित मध्यवर्ती सम्बन्धि विवरण
- ७ निकुञ्ज प्रवेश गर्दा लाग्ने प्रवेश शुल्क
- ८ आर्थिक वर्ष २०७१/०७२ को यस कार्यालयको तृतीय तथा बार्षिक प्रगति
- ९ आर्थिक वर्ष २०७१/०७२ मा शिवपुरी नागार्जुन राष्ट्रिय निकुञ्ज कार्यालयले असुल गरेको राजश्व विवरण
- १० आर्थिक वर्ष २०७१/०७२ मा शिवपुरी नागार्जुन राष्ट्रिय निकुञ्ज प्रवेश गर्ने पर्यटकको विवरण
- ११ गोदावरी र रानीबन स्थिक रहेको चित्तल, रतुवा र सुनौलो कालिजको विवरण
- १२ आर्थिक वर्ष २०७१/०७२ मा मर्मत तथा नया जडान गर्न दिएको खानेपानी उपभोक्ता समितिहरूको विवरण
- १३ शिवपुरी नागार्जुन क्षेत्रमा अध्ययन अनुसन्धान गर्ने व्यक्ति/संस्थाहरूको विवरण
- १४ आर्थिक वर्ष २०७१/०७२ मा दर्ता भइ कारबाहीमा रहेका मुद्दाहरू
- १५ शिवपुरी नागार्जुन राष्ट्रिय निकुञ्जको भौतिक संरचना विवरण
- १६ मिति २०७२/१/१२ र २९ गते गएको भूकम्पले पुर्याएको क्षतीको विवरण
- १७ शिवपुरी नागार्जुन राष्ट्रिय निकुञ्जको स्वीकृत दरबन्दी विवरण
- १८ शिवपुरी नागार्जुन राष्ट्रिय निकुञ्जको सांगठनिक ढांचा
- १९ आर्थिक वर्ष २०७१/०७२ मा यस निकुञ्जमा भएका बिबिध गतिविधि/घटनाको विवरण
- २० शिवपुरी नागार्जुन राष्ट्रिय निकुञ्ज घोषणाको राजपत्रहरू
- २१ राजश्व आम्दानीको प्रवृत्ति
- २२ शिवपुरी नागार्जुन राष्ट्रिय निकुञ्ज कार्यालयमा कार्यरत कर्मचारीहरूको विवरण तथा फोन

अनुसूची - शिवपुरी नागार्जुन रा.नि.मा पाईने स्तनधारी जनावरहरू

S.N.	English name	Order	Family	Scientific name	IUCN*	CITES#
1	Himalayan serow	Artiodactyla	Bovidae	<i>Capricornis thar</i>	NT	I
2	Himalayan goral	Artiodactyla	Bovidae	<i>Naemorhedus goral</i>	NT	I
3	Barking deer	Artiodactyla	Cervidae	<i>Muntiacus vaginalis</i>	LC	
4	Sambar deer	Artiodactyla	Cervidae	<i>Rusa unicolor</i>	V	
5	Wildboar	Artiodactyla	Suidae	<i>Sus scrofa</i>	LC	
6	Golden jackal	Carnivora	Canidae	<i>Canis aureus</i>	LC	
7	Jungle cat	Carnivora	Felidae	<i>Felis chaus</i>	LC	
8	Clouded leopard	Carnivora	Felidae	<i>Pardotelis nebulosa</i>	V	I
9	Common leopard	Carnivora	Felidae	<i>Panthera pardus</i>	NT	I
10	Leopard cat	Carnivora	Felidae	<i>Prionailurus bengalensis</i>	LC	II
11	Common mongoose	Carnivora	Herpestidae	<i>Herpestes sp.</i>		
12	Crab eating mongoose	Carnivora	Herpestidae	<i>Herpestes urva</i>		
13	Yellow throated marten	Carnivora	Mustelidae	<i>Martes flavigula</i>	LC	
14	Himalayan black bear	Carnivora	Ursidae	<i>Ursus thibetanus</i>	V	I
15	Himalayan palm civet	Carnivora	Viverridae	<i>Paguma larvata</i>	LC	
16	Large Indian civet	Carnivora	Viverridae	<i>Vivera zibetha</i>		
17	Bat**	Chiroptera				
18	Hodgson's brown-toothed shrew	Eulipotyphla	Soricidae	<i>Soriculus caudatus</i>	LC	
19	Indian pangolin	Folidota	Manidae	<i>Manis crassicaudata</i>	NT	II
20	Chinese pangolin	Folidota	Manidae	<i>Manis pentadactyla</i>	E	II
21	Indian hare	Lagomorpha	Leporidae	<i>Lepus nigricollis</i>	LC	
22	Royle's Pika	Lagomorpha	Ochotonidae	<i>Ochotona roylei</i>	LC	
23	Assamese monkey	Primates	Cercopithecidae	<i>Macaca assamensis</i>	NT	II
24	Rhesus monkey	Primates	Cercopithecidae	<i>Macaca mulata</i>		II
25	Hanuman langur	Primates	Cercopithecidae	<i>Semnopithecus entellus</i>	LC	I
26	Indian crested porcupine	Rodentia	Muridae	<i>Hystrix indica</i>	LC	
27	Fawn-colored mouse	Rodentia	Muridae	<i>Mus cervicolor</i>	LC	
28	Eastern house mouse	Rodentia	Muridae	<i>Mus musculus</i>	LC	
29	House rat	Rodentia	Muridae	<i>Ratus ratus</i>		
30	Orange-bellied Himalayan squirrel	Rodentia	Sciuridae	<i>Dremomys lokriah</i>	LC	
31	Flying squirrel	Soricomorpha	Soricidae	<i>Pteromyini sp.</i>		
32	Himalayan shrew	Soricomorpha	Soricidae	<i>Soriculus nigrescens</i>		
33	Himalayan stripped squirrel	Soricomorpha	Soricidae	<i>Tamiops mccllellandii</i>		

अनुसूची - २ शिवपुरी नागार्जुन राष्ट्रिय निकुञ्जमा उचाई अनुसार पाइने मुख्य वनस्पति

सि.नं.	वनस्पतिको नाम	पाइने स्थान	पाइने उचाई	कैफियत
१	चिलाउने (<i>Schima wallichii</i>)	तल्लो मिश्रित चौडापाते वन(Lower Mixed Hardwood Forests)	१००० मि.देखि १५०० मि सम्म	
२	कटुस (<i>Castanopsis sp.</i>)	"	"	
३	उत्तीस (<i>Alnus nepalensis</i>)	"	"	
४	काफल (<i>Myrica esculanta</i>)	"	"	
५	टुनी (<i>Toona ciliate</i>)	"	"	
६	महुवा (<i>Madhuca indica</i>)	"	"	
७	शिरिस (<i>Albizia sp.</i>)	"	"	
८	रानीसल्लो/खोटेसल्लो (<i>Pinus roxburghii</i>)	रानीसल्लो/खोटेसल्लो वन (Chirpine Forests)	१००० मि.देखि १६०० मि सम्म	
९	ढले कटुस(<i>Castanopsis indica</i>)	"	"	
१०	काफल (<i>Myrica esculanta</i>)	"	"	
११	मयल (<i>Pyrus pashia</i>)	"	"	
१२	पांगर (<i>Aesculus sp</i>)	"	"	
१३	फिरफिरे (<i>Acer sp</i>)	उपल्लो मिश्रित चौडापाते वन (Lower Mixed Hardwood Forests)	१५०० मि.देखि २७०० मि सम्म	
१४	ओखर (<i>Juglans regia</i>)	"	"	
१५	लाँकुरी (<i>Fraxinus sp</i>)	"	"	
१६	उत्तीस (<i>Alnus nepalensis</i>)	"	"	
१७	बैंस (<i>Salix sp</i>)	"	"	
१८	खसु/बाँझ (<i>Quercus sp</i>)	"	"	
१९	अर्खालो (<i>Lithocarpus sp</i>)	"	"	
२०	खरी (<i>Celtis sp</i>)	"	"	
२१	खसु (<i>Quercus semecarpifolia</i>)	खसु वन (Oka Forests)	२३०० मि.देखि २७०० मि सम्म	
२२	झंगानु (<i>Eurya acuminate</i>)	"	"	
२३	फलाँट (<i>Quercus leucotricophora</i>)	"	"	
२४	लिसो (<i>Illex dipyrens</i>)	"	"	
२५	चाँप (<i>Michellia sp</i>)	"	"	
२६	लालीगुराँस (<i>Rhododendron arboretum</i>)	"	"	
२७	खोलने (<i>Symplocus sp</i>)	"	"	
२८	ओर्खालो (<i>Lithocarpus sp</i>)	"	"	

अनुसूची - अशिवपुरी जलाधार क्षेत्रमा उत्पादन भएको र काठमाण्डौ शहरमा लगेको पानीको विवरण

सि.नं.	निकुञ्ज भित्र रहेको मुहानको नाम/ठेगाना	उत्पादन हुने पानीको परिमाण		पनि संचय गर्ने ठाउँ	कैफियत
		लिट्र/सेकेन्ड	प्रति दिन पनि उत्पादन		
१	शिवपुरी मुहान (मुहनपोखरी)	४१२ लि./से.	३५.६ मि.लि./दिन	महाराजगंज	सम १८९३ बाट लगन थालिएकोमा हाल KUKL ले ब्यबस्थापन गरेको
२	विष्णुमति मुहान				
३	अल्ले मुहान (तर्केश्वोर मन्दिरको नजिक)	३१८ लि./से.	२७.४ मि.लि./दिन	बालाजु	सम १९३० बाट लगन थालिएकोमा हाल KUKL ले ब्यबस्थापन गरेको सन् १९६५ देखि पानी लगन थालिएकोKUKL ले ब्यबस्थापन गरेको
४	बौडे मुहान (झोर महाकाल)				
५	भण्डारे (झोर महाकाल) मुहान				
६	पाँचमाने मुहान				
७	छहरे मुहान				
८	सुन्दरीजल मुहान (सुन्दरीजल)	१८९६ लि./से.	१३६.८ मि.लि./दिन	महाकालचौर	सम १९६६ बाट लगन थालिएकोमा हाल KUKL ले ब्यबस्थापन गरेको
क)	कूल पानीको उत्पादन	२६२६ लि./से.	२२६.७ मि.लि./दिन	-	१००%
ख)	KUKL ले संकलन गरेको पानि	३१४.४ लि./से.	२९.५ मि.लि./दिन	-	१३%
ग)	संकलन गर्न नसकिएको पानि	२२८४.६ लि./से.	१९७.२ मि.लि./दिन	नदि खोला बाट बगेर गएको	८७%

अनुसूची - ४ निकुञ्जको पानी उपभोग गर्ने संस्थागत संरचना र लगेको पानीको विवरण

सि.नं.	संस्थाको नाम	मुहान (गोटा)	अनुमानित पानी (लि./से.)	ब्यबस्थापनको मोडेल
१	काठमाडौं उपत्यका खानेपानी लिमिटेड (KUKL)	८	३४१.४	उपभोक्तालाई पानी बिक्रि गर्ने
२	खानेपानी तथा सरसफाई उपभोक्ता समिति	७५	१८४	खानेपानी तथा सरसफाई डिभिजन कार्यालय मार्फत योजना सम्पन्न गर्ने र उपभोक्ता समिति गठन गरि योजना हस्तान्तरण गर्ने, समितिले सशुल्क वा निशुल्क उपभोक्तालाई पानी वितरण गर्ने
३	कार्यालय, धार्मिक, सामाजिक संघसंस्था	१३	४०	धार्मिक तथा सामाजिक संघसंस्थाको प्रयोजनको लागि, मेलम्ची खानेपानी आयोजनासमेत
४	निजि प्रयोजन	३१	४	व्यक्तिगत प्रयोजनको लगी
जम्मा		५६९.४ लि./से. (४९.२ मि.लि./दिन)		

अनुसूची - ५ वन्यजन्तुले पुर्याएको क्षति

गा.वि.स.सं ख्या	जिल्ला	प्रभावितवस्तीको नाम	वडा संख्या	घटेका वडाहरु	वढेका वडाहरु	क्षति यथावत रहेकावडाहरु	क्षति
१	सिन्धुपलान्चोक	हैबुङ्ग	६	-	६	-	बढी
२		भोटेचौर	२	२	-	-	कम
१	काठमाण्डौ	लप्सीफेदी	४	१	३	-	बढी
२		बज्रयोगिनी	१	१	-	-	कम
३		गागलफेदी	६	-	२	४	मध्यम
४		सुन्दरीजल	९	-	६	३	बढी
५		नयाँपाटी	५	२	-	३	कम
६		बालुवा	५	-	-	५	मध्यम
७		चपलीभाद्रकाली	६	१	१	४	कम
८		बिष्णुबुढानिलकण्ठ	५	१	३	१	कम
९		टोखाचण्डेश्वरी	५	४	-	१	कम
१०		झोरमहाँकाल	९	३	३	३	मध्यम
११		साडला	६	२	-	४	कम
१२		काभ्रेस्थली	६	१	५	-	बढी
१३		जीतपुरफेदी	८	-	८	-	बढी
१४		गोलढुङ्गा	७	४	२	१	बढी
१५		इचङ्गुनारायण	८	५	२	१	कम
१६		रामकोट	२	१	१	-	मध्यम
१७		भीमढुङ्गा	४	१	२	१	बढी
१	धादीङ	छत्रेदेउराली	३	१	२	-	मध्यम
१	नुवाकोट	ओखरपौवा	५	२	१	२	कम
२		ककनी	३	-	२	१	बढी
३		थानपति	२	१	-	१	मध्यम
४		सुनखानी	६	१	-	५	मध्यम
५		समुन्द्रादेबी	४	-	१	३	मध्यम
६		सिक्रे	५	-	२	३	बढी
७		लिखु	३	-	३	-	बढी
८		छाप	९	-	९	-	बढी
९		तलाखु	५	१	४	-	बढी
जम्मा२९ गा.वि.स.	जम्मा		१४९	३५ (२३%)	६८ (४६%)	४६ (३१%)	

अनुसूची - ६ प्रस्तावित मध्यवर्ती सम्बन्धि विवरण

जिल्ला	गा.बि.स.	मध्यवर्ती क्षेत्र भित्र परेका वडाहरु र तिनलेसमेतेको वडाको भू-भाग									कुल वडा संख्या
		१	२	३	४	५	६	७	८	९	
सिन्धुपलान्चोक	हैबुङ्ग	केही	केही	-	केही	-	केही	केही	पुरा	-	६
	भोटेचौर	केही	-	-	-	-	-	-	-	केही	२
	लप्सीफेदी	-	केही	पुरा	-	-	-	-	केही	केही	४
	बज्रयोगिनी	-	-	-	-	-	-	-	केही	-	१
	गागलफेदी	पुरा	पुरा	पुरा	-	-	-	पुरा	पुरा	पुरा	६
काठमाण्डौ	सुन्दरीजल	पुरा	पुरा	पुरा	पुरा	पुरा	पुरा	पुरा	पुरा	पुरा	९
	नयाँपाटी	केही	-	पुरा	-	-	-	पुरा	पुरा	पुरा	५
	बालुवा	पुरा	-	पुरा	पुरा	पुरा	पुरा	-	-	-	५
	चपली										
	भद्रकाली	पुरा	-	पुरा	केही	पुरा	पुरा	केही	-	-	६
	बिष्णु बुढानिलकण्ठ	पुरा	-	-	-	-	पुरा	केही	पुरा	पुरा	५
	टोखा										
	चण्डेश्वरी	पुरा	पुरा	पुरा	-	-	पुरा	पुरा	-	-	५
	झोर महाँकाल	पुरा	पुरा	पुरा	पुरा	पुरा	पुरा	पुरा	पुरा	पुरा	९
	साडला	पुरा	पुरा	पुरा	केही	-	-	केही	पुरा	-	६
	काभ्रेस्थली	पुरा	पुरा	पुरा	पुरा	-	-	पुरा	-	पुरा	६
	जीतपुरफेदी	पुरा	केही	केही	केही	पुरा	केही	पुरा	पुरा	-	८
	गोलढुङ्गा	केही	केही	-	पुरा	पुरा	पुरा	-	पुरा	केही	७
	इचङ्गु नारायण	पुरा	पुरा	पुरा	-	केही	केही	केही	केही	केही	८
	रामकोट	-	-	-	-	-	-	-	केही	केही	२
	भीमढुङ्गा	-	पुरा	-	-	-	-	केही	पुरा	केही	४
	छत्रे देउराली	-	-	-	केही	-	केही	पुरा	-	-	३
ओखरपौवा	पुरा	पुरा	केही	-	-	-	केही	-	पुरा	५	
ककनी	-	-	-	-	-	पुरा	केही	-	पुरा	३	
धादीङ	थानपति	पुरा	पुरा	-	-	-	-	-	-	-	२
	सुनखानी	पुरा	पुरा	पुरा	पुरा	केही	-	पुरा	-	-	६
	समुन्द्रादेबी	पुरा	पुरा	केही	-	-	-	-	पुरा	-	४
नुवाकोट	सिक्रे	केही	केही	केही	केही	-	-	-	पुरा	-	५
	लिखु	-	-	-	-	-	-	पुरा	पुरा	पुरा	३
	छाप	पुरा	पुरा	पुरा	पुरा	पुरा	पुरा	पुरा	पुरा	पुरा	९
	तलाखु	पुरा	पुरा	पुरा	पुरा	-	-	पुरा	-	-	५
जम्मा										१४९	

अनुसूची - ७ निकुञ्ज प्रवेश गर्दा लाग्ने प्रवेश शुल्क

सि.नं.	विवरण	दर (रु.)	कैफियत	
१	नेपाली नागरिक	५०**	प्रति व्यक्ति/प्रति प्रवेश	
२	विदेशी नागरिक	सार्क	३००**	प्रति व्यक्ति/प्रति प्रवेश
३		अन्य विदेशी	५००**	प्रति व्यक्ति/प्रति प्रवेश
४	मोटरसाइकल	३०**	प्रति साधन/प्रति प्रवेश	
५	मिनिबस/बस/ट्रक	५००**	प्रति साधन/प्रति प्रवेश	
६	कार/जीप/ट्याक्सी	३००**	प्रति साधन/प्रति प्रवेश	
७	क्याम्पिंग	२००	प्रति रात/प्रति टेन्ट	
८	माउन्टेन बाईक	१०००	प्रति बाईक/प्रति प्रवेश	
९	हेलिकोप्टर ल्यानडिंग	५०००	प्रति ल्यानडिंग	
१०	रक क्लाइम्बिंग/क्यानोनिंग	५००	प्रति पटक	
११	पिकनिक स्थल शुल्क	३०००	प्रति स्थल/प्रति दिन	
१२	हेभी सवारी प्रवेश	२०००	प्रति प्रवेश	

** थप १३% VAT समेत असुल गरिने / लाग्ने ।

अनुसूची - ८ आर्थिक वर्ष २०७१/०७२ को यस कार्यालयको तृतीय चौमासिक तथा बार्षिक प्रगति

नेपाल सरकार
वन तथा भू-संरक्षणमन्त्रालय
राष्ट्रिय निकुञ्ज तथा वन्यजन्तु संरक्षण बिभाग
शिवपुरी नागार्जुनराष्ट्रिय निकुञ्ज कार्यालय
पानीमुहान, काठमाण्डौं
तेश्रो चौमासिक प्रगति प्रतिवेदन

आ.व. २०७१/०७२

बजेटउपशीर्षक नं.: ३२९११५-३/४

मन्त्रालयकोनाम : वन तथा भू-संरक्षण

आयोजनाको नाम : राष्ट्रिय निकुञ्ज आयोजना

कार्यालयको नाम: शिवपुरी नागार्जुन राष्ट्रिय निकुञ्ज

यस अबधिको बजेट रु. २८१६.००

यस अबधिको खर्च रु. २७४८.४३
नेपाल सरकार २७४८.४३
प्रगति प्रतिशत : ९७.६०

क्र.सं.	कार्यक्रमहरू	ईकाई	वार्षिकलक्ष्य			तेश्रोचौमासिक लक्ष्य			तेश्रोचौमासिक प्रगति			प्रगति प्रतिशत	कैफियत
			परिमाण	भार	बजेट	परिमाण	भार	बजेट	परिमाण	भार	बजेट		
अ	पूँजीगत खर्च शिर्षक अन्तर्गतका कार्यक्रमहरू												
क)	भौतिक पूर्वाधार निर्माण सुधार												
१	सूचना केन्द्र निर्माण	वटा	१	५६.७१	४५००	०.४	७१.०२	२०००	०.४	७१.०२	१९३२.४३	९६.६२	
ख	पर्यटकीय पूर्वाधार									०.			
१	साईनवोर्ड, होडिडवोर्ड, रविस पीट निर्माण	वटा	१०	१.२६	१००	०	०.००	०	०	०.	०	०	
ग	अन्य												
१	खानेपानी निर्माण, सोलार जडान, विद्युतिकरण	क्षेत्र	१	१	१००	०	०.	०	०	०.	०	०	
	पूँजीगत खर्च तर्फको जम्मा		१२	५९	४७००	०	७१	२०००	०	७१.०२	१९३२	९६.६२	
आ	चालु खर्च अन्तर्गतका कार्यक्रमहरू												
आ १	कार्यक्रम खर्च तर्फ												

क	संरक्षण शिक्षा कार्यक्रम। जनचेतना अभिवृद्धि											
१	रामसार, युनेस्को, साईटिस रिपोर्ट अध्यावधिक गर्ने कार्य	वटा	१	०.६३	५०	०	०	०	०	०.	०	०.००
२	संरक्षण सम्बन्धि दिवस समारोह	पटक	५	१.८९	१५०	३	३.२	९०	३	३.२	९०	१००.००
३	जैविक विविधता संरक्षणको लागि स्कुल कार्यक्रम, समन्वय बैठक	पटक	४	१.५१	१२०	१	१.०७	३०	१	१.०७	३०	१००.००
ख	वन्यजन्तुको वासस्थान संरक्षण सुधार											
१	खर्क व्यवस्थापन	हेक्टर	२	१.२६	१००	०	०	०	०	०.	०	
ग	प्रजाति संरक्षण तथा अनुसन्धान									०.		
१	वन्यजन्तुबाट भएको क्षतिको अध्ययन	पटक	१	१.२६	१००	०	०	०	०	०.	०	
घ	वन सुरक्षा कार्यक्रम											
१	वनडटेलो नियन्त्रण	पटक	१०	१.२६	१००	४.०	२.१३	६०.०	६.०	२.१३	६०.०	१००.००
२	चोरी शिकार नियन्त्रण अपरेसन, गस्ति, अन्तर्क्रिया	पटक	१२	४.५४	३६०	४	४.२६	१२०	४	४.२६	१२०	१००.००
३	मुद्दा अनुसन्धान तथा तहकिकात	पटक	३	०.८५	७५	१	०.८९	२५	१	०.८९	२५	१००.००
ङ	क्षमता विकास, दक्षता अभिवृद्धि कार्यक्रम											
१	कर्मचारि दक्षता अभिवृद्धि तालिम, गोष्ठी, साईटिस, चोरी शिकारनियन्त्रण, पि.आई.एस. व्यवस्थापन	पटक	१	०.८८	७०	०	०	०	०	०.	०	
च	मानव वन्यजन्तु व्दन्द न्युनिकरण											
१	वन्यजन्तु अपराध नियन्त्रण ब्युरो, ईकाई बैठक	पटक	१	०.६३	५०	१.००	०.५७	१६	१.००	०.५७	१६	१००.००
२	टुहुरा तथा समस्यामुलक वन्यजन्तुको च्यवस्थापन	पटक	३	१.८९	१५०	१	१.७८	५०	१	१.७८	५०	१००.००
ज	छपाई तथा प्रकासन											
१	वार्षिक प्रतिवेदन लेखन	पटक	१	०.४४	३५	१	१.२४	३५	१	१.२४	३५	१००.००
आ २	भौतिक पूर्वाधार मर्मत सुधार											
क	सडक											
१	वनपथ मर्मत	कि.मि.	२०	३.७८	३००					०.		
ख	भवन											
१	पोष्ट भवन मर्मत	वटा	१०	१२.६०	१०००	३	१०.६५	३००	३	१०.६५	३००	१००.००
२	मन्दिर, गुम्बा मर्मत सुधार	वटा	३	३.४७	२७५	१	३.२	९०	१	३.२	९०	१००.००
ग	अन्य									०.		

१	कालीज पालन तथा मृग अनुसन्धान केन्द्र मर्मत	वटा	२	३.४७	२७५					०.		
२	शिवपुरी पिकमा शिवपुरीबाबाको मूर्ति व्यवस्थापन	वटा	१	०.३२	२५					०.		
	चालु खर्च अन्तर्गतका कार्यक्रमहरूको जम्मा		८०	४१	३२३५	२०	२८.९८	८१६	२२	२८.९८	८१६	
	कार्यक्रम खर्च तर्फको कुल जम्मा		९२	१००	७९३५	२०	१००.	२८१६	२२	१००.	२७४८	
	कुलप्रगति प्रतिशत											९७.६०

बार्षिक प्रगति प्रतिवेदन

आ.व.२०७१।७२

बजेटउपशीर्षक नं.: ३२९११५-३/४

मन्त्रालयकोनाम : वन तथा भू-संरक्षण

आयोजनाको नाम :राष्ट्रिय निकुञ्ज आयोजना

कार्यालयको नाम: शिवपुरी नागार्जुन राष्ट्रिय निकुञ्ज

यस अबधिको बजेट रु. ७९३५.००

यस अबधिको खर्च रु. ५३६७.४३

नेपाल सरकार ५३६७.४३

प्रगति प्रतिशत: ६७.६७

क्र.सं.	कार्यक्रमहरू	ईकाई	वार्षिकलक्ष्य			प्रथमचौमासिक प्रगति			दोश्रोचौमासिक प्रगति			तेश्रोचौमासिक प्रगति			बार्षिकप्रगति			प्रगति प्रतिशत	कैफियत
			परिमाण	भार	बजेट	परिमाण	भार	बजेट	परिमाण	भार	बजेट	परिमाण	भार	बजेट	परिमाण	भार	बजेट		
अ	पूँजीगत खर्च शिर्षक अन्तर्गतका कार्यक्रमहरू																		
क)	भौतिक पूर्वाधार निर्माण सुधार																		
१	सूचना केन्द्र निर्माण	वटा	१	५६.७१	४५००	०.२	०.	०	०.४	०.	०	०.४	२२.६८	१९३२.४३	१.	५६.७१	१९३२.४३	४२.९४	
ख	पर्यटकीय पूर्वाधार																		
१	साईनवोर्ड, होडिडवोर्ड, रविस पीट निर्माण	वटा	१०	१.२६	१००	१०	१.२६	१००	०	०.००	०	०	०.००	०	१०.	१.२६	१००.	१००.००	
ग	अन्य																		
१	खानेपानी निर्माण, सोलार जडान, विध्युतिकरण	क्षेत्र	१	१.२६	१००	०	०.	०	१	१.२६	१००	०	०.	०	१.	१.२६	१००.	१००.००	

	पूँजीगत खर्च तर्फको जम्मा		१२	५९	४७००	१०	१	१००	१	१	१००	०	२३	१९३२	१२	५९	२१३२		
आ	चालु खर्च अन्तर्गतका कार्यक्रमहरू																		
आ १	कार्यक्रम खर्च तर्फ																		
क	संरक्षण शिक्षा कार्यक्रम। जनचेतना अभिवृद्धि																		
१	रामसार, युनेस्को, साईटिस रिपोर्ट अध्यावधिक गर्ने कार्य	वटा	१	०.६३	५०	०	०	०	१	०.६३	५०				१	१	५०	१००.००	
२	संरक्षण सम्बन्धि दिवस समारोह	पटक	५	१.८९	१५०	१	०.३८	३०	१	०.३८	३०	३	१.१३	९०	५	२	१५०	१००.००	
३	जैविक विविधता संरक्षणको लागि स्कुल कार्यक्रम, समन्वय बैठक	पटक	४	१.५१	१२०	१	०.३८	३०	२	०.७६	६०	१	०.३८	३०	४	२	१२०	१००.००	
ख	वन्यजन्तुको वासस्थान संरक्षण सुधार														०	०	०		
१	खर्क व्यवस्थापन	हेक्टर	२	१.२६	१००	२	१.२६	१००							२	१	१००	१००.००	
ग	प्रजाति संरक्षण तथा अनुसन्धान														०	०	०		
१	वन्यजन्तुबाट भएको क्षतिको अध्ययन	पटक	१	१.२६	१००	१	१.२६	१००							१	१	१००	१००.००	
घ	वन सुरक्षा कार्यक्रम														०	०	०		
१	वनडढेलो नियन्त्रण	पटक	१०	१.२६	१००	०	०	०	४.०	०.५	४०.०	६.०	०.७६	६०.०	१०	१	१००	१००.००	
२	चोरी शिकार नियन्त्रण अपरेसन, गस्ति, अन्तर्क्रिया	पटक	१२	४.५४	३६०	४	१.५१	१२०	४	१.५१	१२०	४	१.५१	१२०	१२	५	३६०	१००.००	
३	मुद्दा अनुसन्धान तथा तहकिकात	पटक	३	०.८५	७५	१	०.३२	२५	१	०.३२	२५	१	०.३२	२५	३	१	७५	१००.००	
ङ	क्षमता विकास, दक्षता अभिवृद्धि कार्यक्रम														०	०	०		

१	कर्मचारि दक्षता अभिवृद्धि तालिम, गोष्ठी, साईटिस, चोरी शिकारनियन्त्रण, पि.आई.एस. व्यवस्थापन	पटक	१	०.८८	७०	०	०.	०	१	०.८८	७०			१	१	७०	१००.००	
च	मानव वन्यजन्तु व्दन्द न्युनिकरण													०	०	०		
१	वन्यजन्तु अपराध नियन्त्रण ब्युरो, ईकाई बैठक	पटक	१	०.६३	५०	०.३३	०.२१	१६	०.३४	०.२१	१८	०.३३	०.२१	१६	१	१	५०	१००.००
२	टुहुरा तथा समस्यामुलक वन्यजन्तुको च्यवस्थापन	पटक	३	१.८९	१५०	१	०.६३	५०	१	०.६३	५०	१	०.६३	५०	३	२	१५०	१००.००
ज	छपाई तथा प्रकासन													०	०	०		
१	वार्षिक प्रतिवेदन लेखन	पटक	१	०.४४	३५	०	०.	०	०	०.	०	१	०.४४	३५	१	०	३५	१००.००
	कार्यक्रम खर्च तर्फको जम्मा		४४	१७	१३६०	११	६	४७१	१५	६	४६३	१७	५	४२६	४४	१७	१३६०	
आ २	भौतिक पूर्वाधार मर्मत सुधार																	
क	सडक																	
१	वनपथ मर्मत	कि.मि	२०	३.७८	३००	१०	१.८९	१५०	१०	१.८९	१५०			२०	४	३००	१००.००	
ख	भवन													०	०	०		
१	पोष्ट भवन मर्मत	वटा	१०	१२.६०	१०००	३	३.७८	३००	४	५.०४	४००	३	३.७८	३००	१०	१३	१०००	१००.००
२	मन्दिर, गुम्बा मर्मत सुधार	वटा	३	३.४७	२७५	१	१.१६	९०	१	१.१६	९५	१	१.१६	९०	३	३	२७५	१००.००
ग	अन्य													०	०	०		
१	कालीज पालन तथा मृग अनुसन्धान केन्द्र मर्मत	वटा	२	३.४७	२७५	०	०.	०	२	३.४७	२७५			२	३	२७५	१००.००	
२	शिवपुरी पिकमा शिवपुरीबाबाको मूर्ति व्यवस्थापन	वटा	१	०.३२	२५	०	०.	०	१	०.३२	२५			१	०	२५	१००.००	
	निर्मित सार्वजनिक सम्पत्तिको संभारको जम्मा		३६	२३.६४	१८७५.००	१४.००	६.८३	५४०.००	१८.०	११.९	९४५.०	४.०	४.९	३९०.०	३६	२४	१८७५	१००.००

चालु खर्च अन्तर्गतका कार्यक्रमहरूको जम्मा			८०	४१	३२३५	२५	१२.७८	१०११	३३	१७.७०	१४०८	२१	१०.३२	८१६	८०	४०.६८	३२३५		
कुलजम्मा				१००	७९३५			११११			१५०८			२७४८			५३६७		
कार्यक्रम खर्च तर्फको प्रगति प्रतिसत																			
उपभोग संचालन खर्च					१७८९ ४			५९६५			५९६५			५९६४			१९२००		
जम्मा				१००	२५८२ ९			७०७६			७४७३			८७१२			२४५६७		

तयार गर्ने :

नाम :

पद :

सहि :

मिति :

प्रमाणित गर्ने :

नाम :

पद :

सहि :

मिति :

अनुसूची - ९ आर्थिक वर्ष २०७१/०७२ मा शिवपुरी नागार्जुन राष्ट्रिय निकुञ्ज कार्यालयले असुल गरेको राजश्व विवरण

महिना	राजश्वशिर्षक											जम्मा	कैफियत
	नेपाली पर्यटक	बिदेशी पर्यटक	सवारीसाधन	माउन्टेनबाईकिंग	क्याम्पिंग	दण्डजरिवाना	छाँगोखेल	ढुंगासंकलन	रककलैम्बिंग	वेरुजुफछर्योट	अन्य		
श्रावण	५०१६००	२०१९३०	२७०२९५	६५००	०	०	०	०	०	०	९००	९८१२२५	
भाद्र	५९९५५०	४६५२००	२७२७७५	७५९९५	०	४७६०	०	०	९०००	०	०	१४२४२८०	
आश्विन	५२०४५०	७६११००	२५५५४०	१२०७०	०	६४८१०	०	०	१५०००	०	३०००	१६३१९७०	अन्यमापिकनिक स्थल शुल्क
कार्तिक	६२१३००	१३१६४००	१९७५१०	९७७००	०	१४८००	१०००	०	२५०००	०	१७०००	२२९०७१०	अन्यमाटेन्डर फर्म बिक्रि
मार्ग	९७१०५०	८३९३००	२२३८९०	९६१००	२२००	७९२९.५	०	०	१६०००	०	३०००	२१५९४६९	अन्यमापिकनिक स्थल शुल्क
पौष	५५१३८७	४२१०००	१५७२२०	२७९००	८४००	४५२५०	०	०	२३०००	०	१२०००	१२४६१५७	अन्यमाटेन्डर फर्म बिक्रि
माघ	३९८०५०	३७०८००	१०१७९०	१८५००	०	२७८००	०	०	२००००	०	०	९३६९४०	
फाल्गुण	३५७२५०	४५९८००	३१८२६०	१८८३०	०	२०००	०	०	१७०००	२०००	९६६५६.२	१२७१७९६.२	अन्यमा १३%भ्याट
चैत्र	८३६९५०	११३०३००	२१४५२१	४८०००	१६००	४३५०	०	१०६६६	१८५००	०	२७१४	२२६७६०१	अन्यमा १३%भ्याट
वैशाख	४८५८५०	३९४३००	१८५९४५	०	०	५१००	०	०	९०००	०	१२६४८९.८	१२०६६८४.८	अन्यमा १३%भ्याट
जेष्ठ	१७०७५०	२६३०००	१९८४५३.५	१७८९५	४००	०	१५००	०	०	०	७५५२९.९	७२७५२८.४	अन्यमा १३%भ्याट
आषाढ	२८६१५०	१७३५००	५०१४४.२८	१४१००	०	६००	०	०	१०००	०	६५८५८.९७	५९१३५३.२५	अन्यमा १३%भ्याट
जम्मा	६३००३३७	६७९६६३०	२४४६३४३.८	४३३५९०	१२६००	१७७३९९.५	२५००	१०६६६	१५३५००	२०००	४०३१४८.८७	१६७३८७१५.१५	

अनुसूची - १० आर्थिक बर्ष २०७१/०७२ मा शिवपुरी नागार्जुन राष्ट्रिय निकुञ्ज प्रवेश गर्ने पर्यटकको विवरण

महिना	प्रवेशद्वार														कुल नेपाली	कुल बिदेशी	कुल पर्यटक	कैफियत
	पानीमुहान		सुन्दरीजल/महांकाल		टोखा		जगात		नागार्जुन		चिसापानी		ककनी					
	नेपाली	बिदेशी	नेपाली	बिदेशी	नेपाली	बिदेशी	नेपाली	बिदेशी	नेपाली	बिदेशी	नेपाली	बिदेशी	नेपाली	बिदेशी				
श्रावण	८३२	९३	१०१९८	३९९	८८९	११	१४७	९०	५५५	७२	९४	४६	०	०	१२७१५	७११	१३४२६	
भाद्र	२४४०	३५५	६२८५	३७०	९८०	३७	१४१६	१४	७३३	७९	१३१	९५	०	०	११९८५	९५०	१२९३५	
आश्विन	३०२९	४३६	५९१२	६४८	१२५८	२५	४३३	२८	७९९	१७७	१३८	१७४	०	०	११५६९	१४८८	१३०५७	
कार्तिक	२३३४	७२२	६५४८	१०२५	७३८	६८	१०५०	५०	१५३८	२७३	४१८	५४६	०	०	१२६२६	२६८४	१५३१०	
मार्ग	२९३१	३०७	६७५१	५६७	८९२	५७	१०७४	२३	१४६७	१५०	३८०	५६	३६	५६	१३५३१	१२१६	१४७४७	
पौष	१३९८	२७८	६६२०	२६८	१००१	२०	४९१	१२	१४५८	१३०	२८	३७	३०	९७	११०२६	८४२	११८६८	
माघ	१२४७	१९३	४१२८	२६०	११४०	१५	१००	९१	१३०८	१५९	२३	३६	१५	१४	७९६१	७६८	८७२९	
फाल्गुण	१९३३	३९८	३५६८	२६८	२०३	४	१९३	८	१२००	२०	४६	५४	२	२	७१४५	७५४	७८९९	
चैत्र	२७६१	७८१	९२९२	११८३	१८२८	४२	७९४	२४	१८२१	२८९	२०६	२५७	३७	३९	१६७३९	२६१५	१९३५४	
वैशाख	७५१	३१३	५६६७	३६८	१९४	१००	१२००	१८	९४०	४०	१००	३१	५५	८६	८९०७	९५६	९८६३	
जेष्ठ	१३४३	२५०	१०८१	९५	५२८	९	९५८	७६	४६२	२४	३०	५०	१३	२२	४४१५	५२६	४९४१	
आषाढ	१२४१	११९	२४२८	५०	११८८	१५	५३९	१	३२२	४१	२	२	३	४	५७२३	२३२	५९५५	
जम्मा	२२२४०	४२४५	६८४७८	५५०१	१०८३९	४०३	८३९५	४३५	१२६०३	१४५४	१५९६	१३८४	१९१	३२०	१२४३४२	१३७४२	१३८०८४	

अनुसूची - ११ गोदावरी र रानीबन स्थिक रहेको चित्तल, रतुवा र सुनौलो कालिजको विवरण

महिना	चित्तल				रतुवा				सुनौलो कालिज				कैफियत
	भाले	पोथी	बच्चा	जम्मा	भाले	पोथी	बच्चा	जम्मा	भाले	पोथी	चल्ला	जम्मा	
श्रावण	१३	२०	५	३८	३	१३	१	१७	१००	६६	११	१७७	
भाद्र	१३	२०	५	३८	३	१३	१	१७	१००	६६	११	१७७	
आश्विन	१३	२५	०	३८	४	१३	०	१७	९८	६६	८	१७२	
कार्तिक	१३	२६	०	३९	४	१३	०	१७	९६	६६	९	१७१	
मार्ग	१३	२३	५	४१	४	१३	०	१७	९३	६६	९	१६८	
पौष	१४	२५	२	४१	४	१३	०	१७	९३	६६	९	१६८	
माघ	१४	२५	२	४१	४	१३	०	१७	९३	६६	९	१६८	
फाल्गुण	१३	२२	०	३५	३	११	०	१४	९२	७२	०	१६४	
चैत्र	१३	२२	०	३५	३	११	०	१४	९२	७२	०	१६४	
वैशाख	१४	२१	०	३५	३	७	०	१०	९२	७१	०	१६३	
जेष्ठ	१४	२१	०	३५	३	५	०	८	९२	७१	०	१६३	
आषाढ	१४	२१	०	३५	३	२	०	५	९२	७१	०	१६३	

अनुसूची - १२ आर्थिक वर्ष २०७१/०७२ मा मर्मत तथा नया जडान गर्न दिएको खानेपानी उपभोक्ता समितिहरूको विवरण

सि.नं.	उपभोक्ता समितिको नाम	ठेगाना	पनि लगेको स्थान	अनुमतिको किसिम	शर्तहरू	कैफियत
१	साम्भाबी भण्डारी/शिवपुरी खानेपानी तथा सरसफाई उपभोक्ता समिति,	पानीमुहान, बुढानिलकण्ठ काठमाडौं	पानीमुहान क्षेत्र	पुरानो मर्मत	<ul style="list-style-type: none"> ➤ इन्टेक निर्माण गर्दा बढीमा १मि.×१मि. को नाप साईज मा नबढ्नेगरी बढीमा १ इन्च ब्यास सम्मको पाईप लाईन ओक्षाउनु पर्नेछ। ➤ पनि लागेको मुहान सम्बन्धी कुनै विवाद आएमा वा निकुञ्जलाई पानीको आवश्यकता परेमा यो अनुमति रद्द गर्न सकिनेछ। ➤ उक्त कार्य गर्दा गराउदा सम्बन्धित पोष्टका कर्मचारीहरूको रोहवरमा गराउनु पर्नेछ। ➤ उक्त कार्य गर्दा गराउदा राष्ट्रिय निकुञ्ज तथा वन्यजन्तु संरक्षण ऐन २०२९ र सो अन्तर्गतका नियमावलीहरूको पालना गर्नु गराउनु पर्नेछ। 	शि.ना.रा.नि.का.को मिति २०७२/३/२२, च.नं. ६४० को पत्रानुसार
२	श्याम कुमार लामा	तार्केश्वोर-९, काठमाडौं	गोलढुंगा, बैरखु	पुरानो मर्मत	"	शि.ना.रा.नि.का.को मिति २०७२/३/८, च.नं. ६२६ को पत्रानुसार
३	रामशरण गुरुङ	सिक्रे-२, नुवाकोट	सिक्रे	पुरानो मर्मत	"	शि.ना.रा.नि.का.को मिति २०७२/३/८, च.नं. ६२४ को पत्रानुसार
४	कमला तामांग	छत्रेदेउराली-९, धादिंग	छत्रेदेउराली	नया जडान	"	शि.ना.रा.नि.का.को मिति २०७२/३/९, च.नं. ६१५ को पत्रानुसार
५	काठमाडौं उपत्यका खानेपानी लिमिटेड	महाराजगंज, काठमाडौं	पानीमुहान, काठमाडौं	पुरानो मर्मत		शि.ना.रा.नि.का.को मिति २०७२/२/३१, च.नं. ६१२ को पत्रानुसार
६	खानेपानी तथा ढल निकास बिभाग	क्षेत्रीय अनुगमन तथा सुपरिवेक्षण कार्यालय, काठमाडौं	नागार्जुन क्षेत्र	पुरानो मर्मत		शि.ना.रा.नि.का.को मिति २०७२/२/२८, च.नं. ६०६ को पत्रानुसार

अनुसूची - १३ शिवपुरी नागार्जुन क्षेत्रमा अध्ययन अनुसन्धान गर्ने व्यक्ति/संस्थाहरुको विवरण

सि.नं.	अध्ययन गर्ने व्यक्ति/संस्था	ठेगाना	अध्यायनको बिषय	स्थान	अध्ययन अबधि	कैफियत
१	श्रीष्टि बैद्य	ललितपुर- १२	Studying the change in water quality of the bagmati river from source to the border of India	शिवपुरी क्षेत्र	१ जुलाई २०१५ - १५ जुलाई २०१५	रा.नि.तथा ब.सं.विभागको मिति २०७२/३/९, च नं. २८१५ को पत्रानुसार
२	सरोज निरौला	त्रि.बि.बि., किर्तिपुर	ककनी क्षेत्रको जलश्रोत सम्बन्धि	ककनी	२०७१/१२/३० - २०७२ जेष्ठ मसान्त सम्म	शि.ना.रा.नि.का.को मिति ०७१/१२/२९, च नं. ५०७ को पत्रानुसार
३	सुप्रिम प्रजापति	ख्वप: कलेज, भक्तपुर	Diversity of Butterflies and their Distrubution under the Effect of Bio-Physical Gradieants at Different Altitude Habitats in SNNP	शिवपुरी क्षेत्र	२२ सेप्टेम्बर २०१४ - ३० नोभेम्बर २०१४	शि.ना.रा.नि.का.को मिति ०७१/६/२३, च नं. २३० को पत्रानुसार
४	पूर्णमान श्रेष्ठ	टोखा, ललितपुर	Pery Performace of Leopard (<i>Panthera Pardus</i>) in SNNP	शिवपुरी क्षेत्र	२०७१/९/१७ - २०७१/१०/१६	शि.ना.रा.नि.का.को मिति ०७१/९/१६, च नं. ३२० को पत्रानुसार
५	गणेश भट्टराई	त्रि.बि.बि. किर्तिपुर	Status and Management Practive of Deer in Godawari	गोदरारी	२०७१/८/२० - २०७१/८/३०	शि.ना.रा.नि.का.को मिति ०७१/८/१९, च नं. २६७ को पत्रानुसार
६	कृष्ण श्रेष्ठ	College of Applied Science Nepal	Vulunrability Assessment of Non-Timber Forest Products and their Conservation: A Comparative Study of SNNP and its Adjoining Gagalthedi VDC	गागलफेदी क्षेत्र	२०७१/६/२५ - २०७१/८/२५	शि.ना.रा.नि.का.को मिति ०७१/६/१२, च नं. १३३ को पत्रानुसार

अनुसूची -१४ आर्थिक वर्ष २०७१/०७२ मा दर्ता भइ कारबाहीमा रहेका मुद्दाहरु

सि. नं.	मुद्दाको नाम	अभियुक्तको नाम, थर	पेशा	ठेगाना	अभियुक्तको बाबुको नाम, थर	अभियुक्तको बजेको नाम, थर	पक्राउ परेको स्थान	पक्राउ परेको मिति	कसुरको प्रकार	किसिम	कैफियत
१	पाहाको अखेटोपहार ओसरपसार	दीपक लामा	कृषि	सुन्दरीजल १ओख्रेनीका ठमाडौं			सुन्दरीजल, काठमाडौं	२०७१/२/१	२८ वटा पाहाको सुकुटी बनाई लुकाई छिपाई ल्याएको	अखेटोपहार	
२	अबैध हतियार बन्दुक राखेको	डम्बर तामांगजेठातामांग	कृषि	सुन्दरीजल ४ काठमाडौं			सुन्दरीजल ४ पसल टोल	२०७१/६/२७		अबैध हात हरियार राखेको	हरियार सम्बन्धी मुद्दा को लागि नेपाल प्रहरी मा बुझाईएको
३	निकुञ्जको सिमाना पर्खाल भत्काएको, रुख काटेको	सुधाथापा	कृषि	बुढानिलक ण्ठन पा ५ काठमाडौं			लिपिकोट, भसंथाली	२०७१/११/४	निकुञ्जको सिमाना पर्खाल भत्काएको, रुख काटेको		

अनुसूची - १५ शिवपुरी नागार्जुन राष्ट्रिय निकुञ्जको भौतिक संरचना विवरण

सि.नं.	सेक्टर / पोष्ट	घर संख्या	घरको प्रकार	कोठा संख्या	कैफियत
१	पानीमुहान	५	३ पक्क, २ कच्ची	२५ वटा	मुख्यालय समेत गरि
२	टोखा	१	पक्क	२	प्रवेशद्वार संचालन मात्र
३	ककनी	२	पक्क	२	प्रवेशद्वार संचालन / आवास
४	जगात	३	१ पक्क, २ कच्ची	१२	प्रवेशद्वार संचालन / आवास
५	नागार्जुन	५	२ पक्क, ३ कच्ची	१२	प्रवेशद्वार संचालन / आवास
६	गोदावरी	१	पक्क	४	मृग/चित्तलको सुरक्षा र आवास
७	सुन्दरीजल, महाकाल	३	कच्ची	८	प्रवेशद्वार संचालन / आवास
८	मणिचुड, झुले	४	कच्ची	१२	प्रवेशद्वार संचालन / आवास
९	चिसापानी	२	पक्क	६	प्रवेशद्वार संचालन / आवास

अनुसूची - १६ मिति २०७२/१/१२ र २९ गते गएको भूकम्पले पुर्याएको क्षतीको विवरण :

सि नं	क्षतिको स्थान	क्षेत्रफल बर्ग फिट	भवन संख्या	कुल कोठा संख्या	छानाको प्रकृति	जोडाइको प्रकृति	निर्माण सम्पन्न साल	पर्खाल	अन्य संरचना	क्षतिको अनुमान रु.हजारमा	पुनः निर्माणको लागि लागत रु.हजारमा	कैफियत
१	कार्यालयभवनबुढानिलकण्ठ	१६५०	२	७	जस्ता	कच्ची	२०४०	चर्किएको		८२५	११५५०	बस्न नमिल्ले
२	वार्डेन कार्यालय, बुढानिलकण्ठ	५००	२	४	जस्ता	कच्ची	२०४०	"		५००	३५००	"
३	तालिम हल तथा आवास, बुढानिलकण्ठ	२२५०	२	६+ हल १	ढलान	पक्की	२०५०	"		२२५०	१५७५०	"
४	गार्ड क्वार्टर, बुढानिलकण्ठ	६००	१	१	जस्ता	कच्ची	२०४०	"		३००	२१००	"
५	सेक्टर कार्यालय, नागार्जुन	१२००	२	७	जस्ता	पक्की		"		१२००	८४००	सामान्यमर्मत पछि बस्न मिल्ने
६	ढकालचौर सेक्टर आवास भवन,टोखा	३७४	१	४	जस्ता	पक्की	२०६७	"		३७४	१३०९	
७	ढकालचौर सेक्टर काउन्टर, टोखा	१४३	१	१	जस्ता	पक्की	२०६७	"		१४३	५००.५	
८	ककनी पोस्ट, ककनी, नुवाकोट	३७५	१	६	जस्ता	कच्ची	२०४०	भत्केको		३६५		पुरै ढलेको
९	सुन्दरीजल पोस्ट, सुन्दरीजल	१८०	१	३	जस्ता	कच्ची		चर्किएको		९०	६३०	मर्मत पछि बस्न मिल्ने
१०	महाकाल पोस्ट, सुन्दरीजल	३७५	१	१	जस्ता	कच्ची	२०६७	"		१८७.५	१३१२.५	बस्न नमिल्ले
११	चिसापानी पोस्ट, तलाखु, नुवाकोट	३००	२	२	ढलान	पक्की		"				मर्मत पछि बस्न मिल्ने
१२	सेक्टर कार्यालयमनिचुड, बज्रयोगिनी, साँखु		३	१	जस्ता	कच्ची		"		२००	९५००	बस्न नमिल्ले
१३	नागार्जुन चरा	४००	३	१	जस्ता	कच्ची		"			३००	चर्किएको
१४	झुले पोस्ट, लप्सीफेदी, काठमाडौँ	१८०	१	३	जस्ता	कच्ची		भत्किए को		९०	६३०	बस्न नमिल्ले

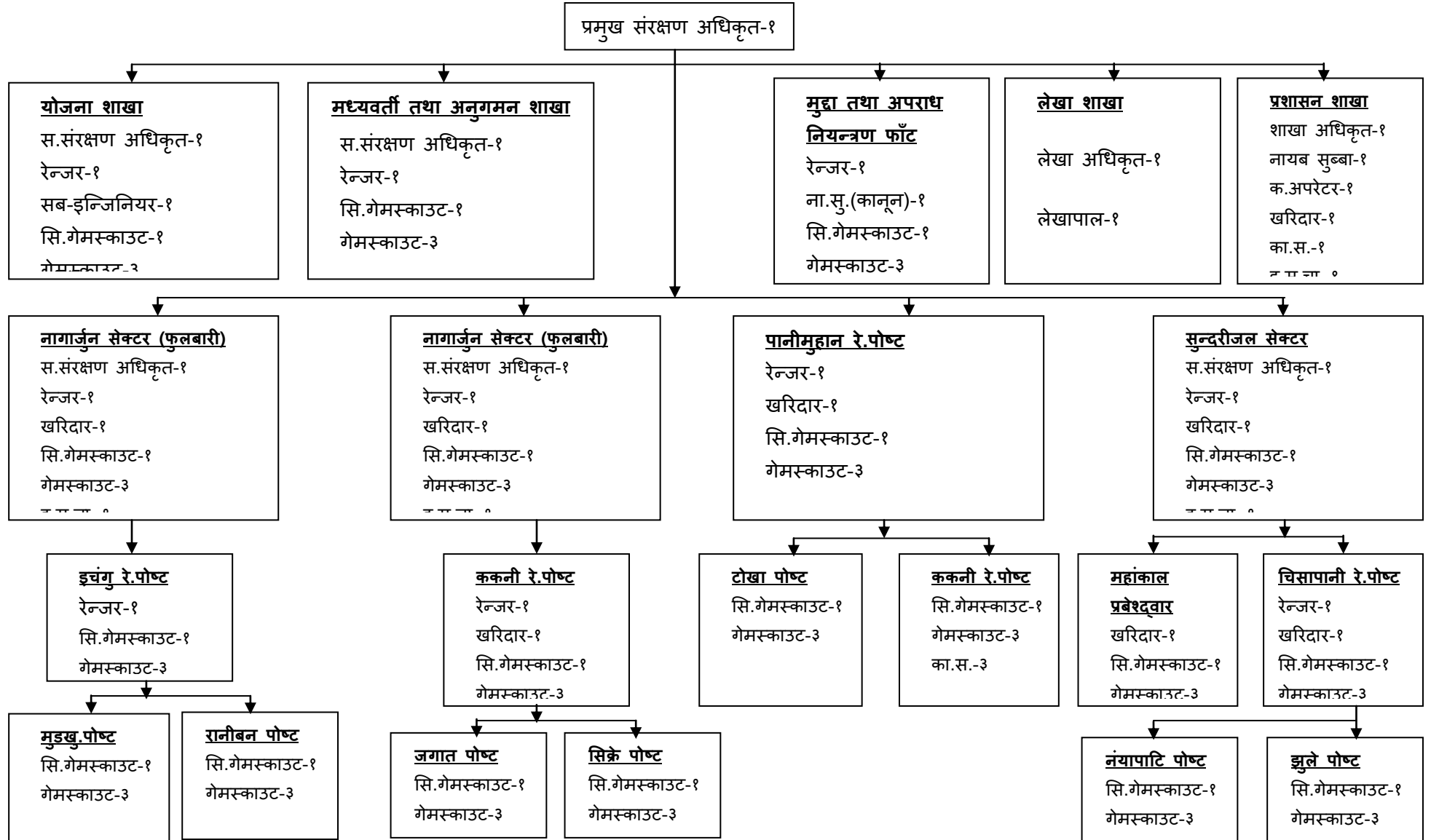
अनुसूची - १७ शिवपुरी नागार्जुन राष्ट्रिय निकुञ्जको स्वीकृत दरबन्दी विवरण

सी.नं.	पदको नाम	श्रीणी/तह	सेवा	समूह	दरबन्दी संख्या	कैफियत
१	प्रमुख संरक्षण अधिकृत	रा.प.द्वितीय	वन	ने.पा.वा.ला.	१	
२	सहायक संरक्षण अधिकृत	रा.प.तृतीय	वन	ने.पा.वा.ला.	५	
३	शाखा अधिकृत	रा.प.तृतीय	प्रशासन	सामान्य प्रशासन	१	
४	लेखा अधिकृत	रा.प.तृतीय	प्रशासन	लेखा	१	
५	रेन्जर	रा.प.अनं.प्रथम	वन	ने.पा.वा.ला.	१०	
६	कम्प्युटर अपरेटर	रा.प.अनं.प्रथम	विविध	विविध	१	
७	सब-इन्जिनियर	रा.प.अनं.प्रथम	इन्जिनियरिंग	सिभिल	१	
८	नायब सुब्बा	रा.प.अनं.प्रथम	प्रशासन	सामान्य प्रशासन	१	
९	नायाव सुब्बा	रा.प.अनं.प्रथम	न्याय	कानून	१	
१०	लेखापाल	रा.प.अनं.प्रथम	प्रशासन	लेखा	१	
११	खरिदार	रा.प.अनं.द्वितीय	प्रशासन	सामान्य प्रशासन	८	
१२	सिनियर गेमस्काउट	रा.प.अनं.द्वितीय	वन	ने.पा.वा.ला.	१६	
१३	सिनियर गेमस्काउट	रा.प.अनं.तृतीय	वन	ने.पा.वा.ला.	३	
१४	गेमस्काउट	श्रीणी बिहिन	वन	ने.पा.वा.ला.	५७	
१५	कार्यालय सहयोगी **	श्रीणी बिहिन	प्रशासन	सामान्य प्रशासन	५	
१६	हलुका सवारी चलक **	श्रीणी बिहिन	इन्जिनियरिंग	मेकानिकल	४	
जम्मा					११६	

** सेवा करारबाटकाम लिने |

द्रष्टव्य: हाल निकुञ्ज सुरक्षार्थ शिवपुरी क्षेत्रमा श्री नयाश्रीनाथ (२०७२/३/२०) र नागार्जुन क्षेत्रमा श्री बर्दबहादुर (२०७२/३/२०) गण कार्यरत रहेको छ |

अनुसूची - १८ शिवपुरी नागार्जुन राष्ट्रिय निकुञ्जको सांगठनिक ढांचा




अनुसूची - १९ आर्थिक वर्ष २०७१/०७२ मा यस निकुञ्जमा भएका बिबिध गतिविधि/घटनाको विवरण

महिना	गतिविधि/घटनाको संक्षिप्त विवरण	कैफियत
श्रावण	<ul style="list-style-type: none"> ➤ २०७१/४/६ र ८ मा १/१ वटा सुनौलो कालिजको कालगतिले मृत्यु भएको । ➤ २०७१/४/१४ मा टोखा क्षेत्रमा पासोमा परि देब्रे खुट्टा छिनेको अवस्थामा फेला परेको अन्दाजी ५/६ महिनाको बँदेल उद्धार गरिएकोमा सोको १५ दिन पछि उपचारको क्रममा मृत्यु भएको, ➤ २०७१/४/३ मा जिल्ला ओखलढुंगा, सिस्नेरी गा.बि.स.वडा नं.-९ का वर्ष १९ का लखन बहादुर राई नाम गरेको व्यक्ति-१ को सुन्दरीजल क्षेत्रको बागमती खोलामा परि मृत्यु भएको । 	
भाद्र	<ul style="list-style-type: none"> ➤ २०७१/५/२४ मा शसस्त्र प्रहरीवल, हलचोकबाट उद्धार गरि ल्याएको ५ वटा रतुवा मृगलाई यस निकुञ्जको पानीमुहान क्षेत्रमा छाडिएकोमा ३ वटा मृत अवस्थामा फेला परेको थियो । 	
आश्विन	<ul style="list-style-type: none"> ➤ २०७१/६/२७ गतेका दिन जिल्ला काठमाडौं सुन्दरीजल गा.बि.स.वडा नं.-४, मुलखर्क बस्ने जेठा तामांग समेत २ जनाको साथबाट भरुवा बन्दुक थान-२ निजहरुको आ-आफ्नै घर ठेगानाबाट बरामद गरेको र निजहरुलाई आवश्यक कारबाहीको लगी नेपाल प्रहरी, महानगरीय प्रहरी वृत्त, वौद्धमा पठाईएको । ➤ २०७१/६/३१ मा सदर चिडियाखानाबाट ल्याएको २ वटा भाले र १ वटा पोथी रतुवा यस निकुञ्जको पानीमुहान क्षेत्रमा छाडिएको । 	
कार्तिक	<ul style="list-style-type: none"> ➤ नागार्जुन क्षेत्रमा स्थानीय बासिहरुको घरको लागि जोखिममा रहेका रुखहरु हटाईएको । ➤ २०७२/७/२३ गते इचंगु नारायण क्षेत्रमा १ वटा भाले वयष्क बँदेल पासोमा परेकोले उद्धार गरि रातमाटे पोष्टमा लगी निकुञ्ज हातामा छाडिएको । 	
मार्ग	<ul style="list-style-type: none"> ➤ २०७१/८/१० मा नागार्जुन क्षेत्रमा १ वटा भाले जरायोको एक आपसमा जुझी प्राकृतिक रुपले मृत्यु भएको । ➤ स्विप अपरेशन गस्तीको क्रममा वन क्षेत्र हरुमा पासो फेला परेको । 	
पौष	<ul style="list-style-type: none"> ➤ २०७१/९/२६ गते निकुञ्जको सुन्दरीजल क्षेत्रमा नेपाल सरकारका तत्कालिन मुख्य सचिव श्री लिलामणि पौडेलज्यू तथा राष्ट्रिय निकुञ्ज तथा वन्यजन्तु संरक्षण विभागका महानिर्देशक श्री टिकाराम अधिकारीज्यू लगायतका टोलीद्वारा बागमती सरसफाई कार्यक्रम संचालन । ➤ २०७१/९/२९ मा रानीवन स्थित सुनौलो कालिज पालन केन्द्रमा १ वटा सुनौलो कालिजको मृत्यु । 	
माघ	<ul style="list-style-type: none"> ➤ २०७१/१०/८ मा बयष्क बँदेलको उद्धार गरिएकोमा उपचारको क्रममा मृत्यु भएको । ➤ २०७१/१०/११ मा निर बिरालोको ३ वटा बच्चालाई उद्धार गरि प्राकृतिक बासस्थानमा छाडिएको । सोहि मितिमा रानीवन स्थित १ वटा सुनौलो कालिजको मृत्यु भएको । 	
फाल्गुण	<ul style="list-style-type: none"> ➤ २०७१/११/२७ मा मृग अनुसन्धान केन्द्र गोदावरीमा चितुवाको आक्रमणबाट ५ वटा मृगको मृत्यु भएको । २०७१/११/२८ मा पनि सोहि स्थानमा चितुवाको आक्रमणबाट १ वटा मृगको मृत्यु भएको । 	
चैत्र	<ul style="list-style-type: none"> ➤ २०७२/१२/२८ गते सुन्दरीजल क्षेत्रमा बागमती सरसफाई अभियान संचालनको १०० औं हप्ता पुगेको अवसरमा मानव सांगलो निर्माण कार्यक्रम संचालन गरिएको । ➤ २०७१/१२/१५ मा नागार्जुन सेक्टरको पचली भैरब मन्दिरको उत्तरपुर्व क्षेत्रमा १ वटा भाले जरायो मृत अवस्थामा फेला परेको र उक्त जनावरलाई खाल्डो खानी गाडिएको । 	

वैशाख	<ul style="list-style-type: none">➤ २०७२/१/२ मा मृग अनुसन्धान केन्द्र, गोदावरीबाट २ वटा मृगलाई स्थानान्तरण गरि पानीमुहान स्थित छाडिएको ।➤ २०७२/१/१८ मा मृगको बच्चाको उद्धार गरिएकोमा सोको मृत्यु भएको ।	
जेष्ठ	<ul style="list-style-type: none">➤ यस महिनाको विभिन्न मितिमा मा रानीवन स्थित ६ वटा सुनौलो कालिजको मृत्यु भएको ।➤ २०७२/२/१० मा टोखा क्षेत्रमा कालगतिले १ वटा बँदेलको मृत्यु भएको ।➤ २०७२/२/२० मा मृग अनुसन्धान केन्द्र, गोदावरीबाट ३ वटा मृगलाई स्थानान्तरण गरि पानीमुहान स्थित छाडिएको ।	
आषाढ	<ul style="list-style-type: none">➤ मिति २०७२/३/२ गते वुढानिलकण्ठ आश्रम स्कुल परिसरमा पसेको चितुवालाई शदर चिडियाखानाका प्राविधिक समेतको सहयोगमा डार्ट गरि पानीमुहान वन क्षेत्रमा छाडिएको ।➤ २०७२/३/१९ गते गोकर्ण क्षेत्रवाट जि.व.का. काठमाण्डौ, शदर चिडियाखाना समेतको सहयोगमा चितुवाको उद्धार गरि तौलुङ क्षेत्रमा छाडिएको ।➤ २०७२/३/२० मा झोर गाउँबाट गोहोरोको उद्धार गरि पानीमुहान क्षेत्रमा छाडिएको ।	

अनुसूची - २० शिवपुरी नागार्जुन राष्ट्रिय निकुञ्ज घोषणाको राजपत्रहरू


नेपाल राजपत्र

श्री ५ को सरकारद्वारा प्रकाशित

खण्ड ५१) काठमाडौं, फागुन ६ गते २०५८ साल (संख्या ४३)

भाग ३

श्री ५ को सरकार
वन तथा भू-संरक्षण मन्त्रालयको सूचना

श्री ५ को सरकारले राष्ट्रिय निकुञ्ज तथा वन्यजन्तु संरक्षण ऐन, २०२६ को बफा ३ को उपबफा (१) ले दिएको अधिकार प्रयोग गरी बेहाय बमोजिमको चार किल्ला भएको क्षेत्रलाई शिवपुरी राष्ट्रिय निकुञ्ज घोषणा गरेको छ ।

चारकिल्ला

पूर्व: मणिवर लेकबाट हंसुङ जाने बाटो भई काठमाडौं, नुवाकोट तथा सिन्धुपाल्चोक जिल्लाको साँघु चिसापानी डाँडासम्म ।

पश्चिम: नुवाकोट जिल्लाको नेउपाने गाउँको छेउ भएर साविक कफनी कृषि फार्मको सीमाना हुँदै खानीखोला त्रिशुली जाने मोटर बाटो हुँदै पाँचमानेसम्म ।

दक्षिण: पाँचमाने, ढल्केछाप, अल्ले बेचीस्थान हुँदै कटेरी आबावी छेउ हुँदै लामिछाने गाउँको छेउ, साँगलाको सिरान हुँदै झोर गाउँ, तेलुङ गाउँ छेउ बालुवा गाउँ विकास समिति वडा नं. ४ तारेभिरमा बनेको सडक मुनी हुँदै सुन्दरीजल र महाङ्गाल, गागलफेदी कापलेडाँडा हुँदै मणिवरबाट बख्रयोगिनी जाने ठाडो बाटोसम्म ।

उत्तर: नेउपाने गाउँको सिरान हुँदै खरी भञ्ज्याङ्ग, गुरुङ गाउँ सिरान, गुर्जे, अर्खौंले, सिकेदार गाउँ हुँदै भोर्लाङ्ग डाँडा हुँदै हंसुङ जाने बाटोसम्म ।

खण्ड ३३, संख्या १०, मिति २०४० साल असार ६ गतेको नेपाल राजपत्र भाग ३ मा प्रकाशित यस मन्त्रालयको सूचना खारेज गरिएको छ ।

आज्ञाले,
खण्डीप्रसाद श्रेष्ठ
श्री ५ को सरकारको सचिव

मूद्रण विभाग, सिंहदरबार, काठमाडौंमा मुद्रित ।

खण्ड ५८ संख्या ४५ नेपाल राजपत्र भाग ५ मिति २०६१/११/१२

नेपाल सरकार
वन तथा भू-संरक्षण मन्त्रालयको सूचना

नेपाल सरकारले राष्ट्रिय निकुञ्ज तथा वन्यजन्तु संरक्षण ऐन, २०२६ को बफा ३ को उपबफा (१) र (२) ले दिएको अधिकार प्रयोग गरी खण्ड ५१, संख्या ४३, मिति २०५८/११/६ को नेपाल राजपत्र भाग ३ मा प्रकाशित सूचना बमोजिम घोषित शिवपुरी राष्ट्रिय निकुञ्जको चार किल्लामा बेहाय बमोजिमको चार किल्ला भएको क्षेत्रलाई यप क्षेत्रको रूपमा घोषणा गरी सो राष्ट्रिय निकुञ्जको नाम शिवपुरी नागार्जुन राष्ट्रिय निकुञ्ज नामाकरण गरेको छ ।

चार किल्ला

पूर्व: कुम्भनीपानी, बालाजु बाईपास, बालाजु उद्यान, गोलकुङ्गा गाउँ विकास समितिको आबादि ।

पश्चिम: थुम्की, डमडमे, ककरे गाउँ, नैरी गाउँ, सानो गाउँमा रहेको नागार्जुन पर्वत र धादिङ्ग जिल्ला छत्रे देउराले गाउँ विकास आबादि ।

उत्तर: तीसखोरिया, डाँडागाउँ, ठूलो गाउँ, बिपालिवी, मड्खु ढोका, बेखु, नाखनडोलमा रहेको नागार्जुनको पर्वत र काठगाउँ जिल्लाको जितपुर फेदी र गोलकुङ्गा गाउँ विकासको समिति आबादि ।

दक्षिण: थाप्ले गाउँ, भिरकोट नयाँ गाउँ, बरोडाँडा, नारायणस्थान, इर्षेगु, गाँको, रानीवन, टण्डोल गाउँमा रहेको नागार्जुन पर्वत ।

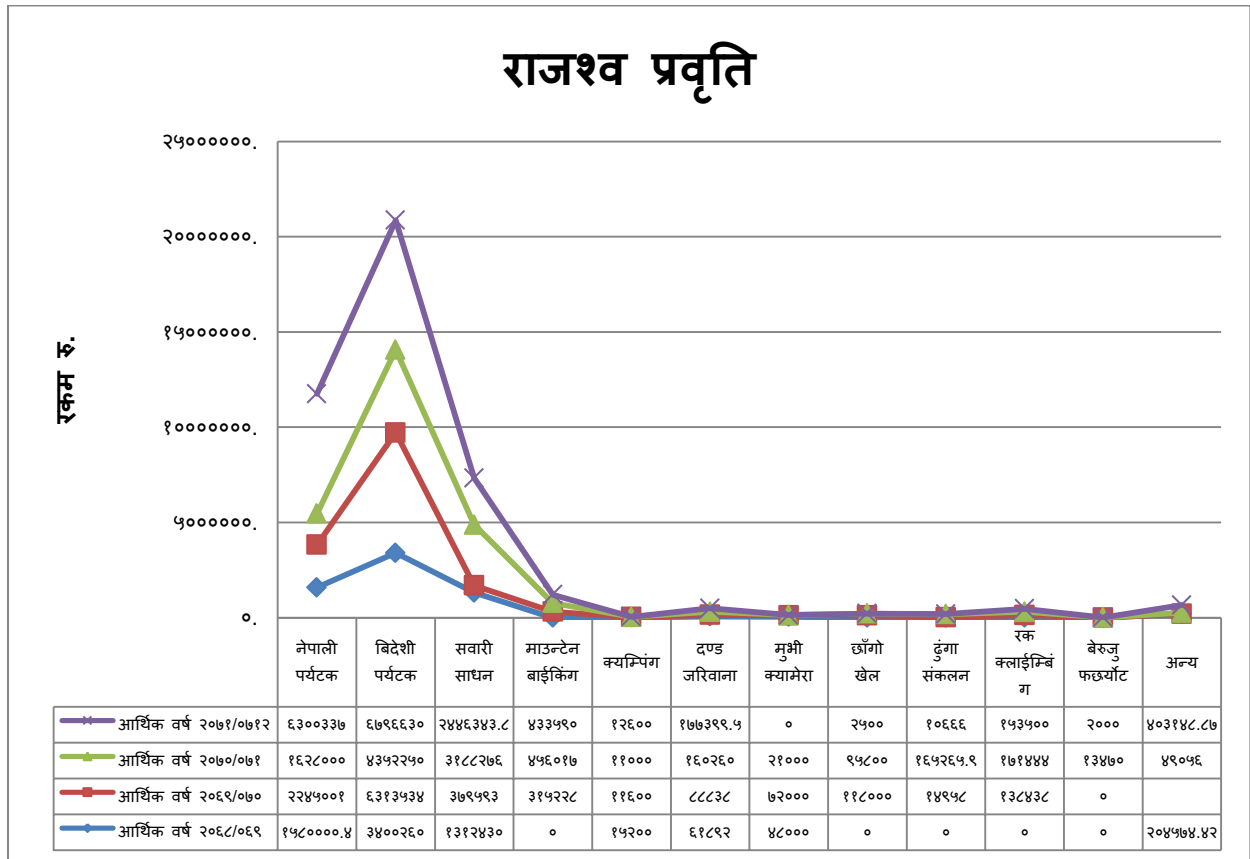
आज्ञाले,
डा. उदय राज शर्मा
नेपाल सरकारको सचिव

(३६)

मूद्रण विभाग, सिंहदरबार, काठमाडौंमा मुद्रित । मुल्य रु. १५-
गो.ह.व.न. १६।०६२।६३

अनुसूची - २१ राजश्व आम्दानीको प्रवृत्ति :

शिर्षक	आर्थिक वर्ष				कैफियत
	२०६८/०६९	२०६९/०७०	२०७०/०७१	२०७१/०७२	
नेपाली पर्यटक	१५८००००.४०	२२४५००१	१६२८०००	६३००३३७	
बिदेशी पर्यटक	३४००२६०	६३१३५३४	४३५२२५०	६७९६६३०	
सवारी साधन	१३१२४३०	३७९५९३	३१८८२७६	२४४६३४३.८	
माउन्टेन बाईकिंग	०	३१५२२८	४५६०१७	४३३५९०	
क्यम्पिंग	१५२००	११६००	११०००	१२६००	
दण्ड जरिवाना	६१८९२	८८८३८	१६०२६०	१७७३९९.५	
मुभी क्यामेरा	४८०००	७२०००	२१०००	०	
छाँगो खेल	०	११८०००	९५८००	२५००	
ढुंगा संकलन	०	१४९५८	१६५२६५.९	१०६६६	
रक कलाईम्बिंग	०	१३८४३८	१७१४४४	१५३५००	
बेरुजु फछर्योट	०	०	१३४७०	२०००	
अन्य	२०४५७४.४२		४९०५६	४०३१४८.८७	
जम्मा रु.	६६,२२,३५६.८२	९४९,०३५२	१,०३,११८,३९.९	१,६७,३८,७१५.१५	



अनुसूची - २२ शिवपुरी नागार्जुन राष्ट्रिय निकुञ्ज कार्यालयमा कार्यरत कर्मचारीहरूको विवरण तथा फोन

सि.नं.	नाम	पद	मोबाइल	कैफियत
१	श्री किशोर कुमार मेहता	का.मु.प्रमुख संरक्षण अधिकृत	९८५५०२७२४४	
२	श्री नारायण रूपाखेती	स.संरक्षण अधिकृत	९७४५००७४६५	
२	श्री बद्रि प्रसाद शर्मा वाग्ले	शाखा अधिकृत	९८४९५४६७८६	
३	श्री राजु घिमिरे	स.संरक्षण अधिकृत	९८४९८२९३००	
४	श्री पशुपति अधिकारी	स.संरक्षण अधिकृत	९८४६५६६४८९	
५	श्री बिष्णु प्रसाद पाण्डे	रेन्जर	९८४९७४२०५२, ९७४९३३३२४४	
६	श्री लव गुरागाई	रेन्जर	९७५९०४४३२२	
७	श्री योगिन श्रेष्ठ	कम्प्युटर अपरेटर	९८०८७३६९९०, ९७४९४२५४५५	
८	श्री बासुदेव चिलिसे	खरिदार	९८४९३८२२००	
९	श्री ज्ञानेन्द्र पराजुली	खरिदार	९८४९०३९०८७	
१०	श्री नीता शर्मा	खरिदार	९८४९७७६७३५	
११	श्री सुम्जुंग लामा	सि.गेमस्काउट	९७४९५७६४५९	
१२	श्री डिल्ली कुमार राई	सि.गेमस्काउट	९७४२९०७९००, ९८९३४८२०५७	
१३	श्री सुनिल पण्डित क्षेत्री	कार्यालय सहयोगी	९८४३९४३४०८	
१४	श्री सुरेस पौडेल	गेमस्काउट	९७४९२८३९९९	
१५	श्री रनिता राई	गेमस्काउट	९८४२३५९४८०	
१६	श्री कुमार बिष्ट	जम्दार	९८६०२२२२६७	
१७	श्री हरिशरण घर्ति	गेमस्काउट	९८६००७३९२६	
१८	श्री चन्द्र बहादुर बुढाथोकी	गेमस्काउट	९७४९०८६६३८	
१९	श्री दुर्गा बहादुर बि.क.	गेमस्काउट	९७४९५३८९०६	
२०	श्री जुनुमाया लामा	गेमस्काउट	९७४९७४२०५४	
२१	श्री बिक्रम देशार	गेमस्काउट	९८४९९३५६७५	
२२	श्री धर्मदेव यादव	गेमस्काउट	९८४४०३८५५३	
२३	श्री सावित्री श्रेष्ठ	गेमस्काउट	९८९३६९९४३९	
२४	श्री जनार्जन भट्ट	गेमस्काउट	९८४८७२०८४७	
२५	श्री उमेश भण्डारी	गेमस्काउट	९८४९९८२८८९, ९८९९०९२८५९	
२६	श्री पद्मकमल आचार्य	गेमस्काउट	९८४९९०९९०६	
२७	श्री इश्वरीप्रसाद आचार्य	गेमस्काउट	९८४९९५२३९	
२८	श्री गोपाल ओली	गेमस्काउट	९८४४९९५०५०	
२९	श्री रबि घिमिरे	गेमस्काउट	९८४३९६६९०९	
३०	श्री बिष्णु पराजुली	गेमस्काउट	९८४३०९०५९८	
३१	श्री दुर्गा नेपाली	गेमस्काउट	९८४३३५७२३५	
३१	श्री श्याम प्रसाद पोखरेल	गेमस्काउट	९८४४०४८२७	
३२	श्री डिल्लीजंग तामांग	हलुका सवारी चालक	९८४९८७६९२७	
३३	श्री राम लामा तामांग	हलुका सवारी चालक	९८४३७८९४७२	